

Geçmişten Günümüze Erzurum'da Ehlram (İhlram) Dokumacılığı

PAST AND PRESENT EHRAM WEAVING IN ERZURUM

FİKİRİ SALMAN*-ZEYNEP KIRKINCIOĞLU**



ÖZET

Doğu Anadolu Bölgesinde yer alan Erzurum yöresinde, coğrafi yapı ve iklim şartları nedeniyle hayvancılıkla uğraşmaktadır. Uzun ve sert geçen kış günlerinde soğuktan korunmak için yünden dokunan ehlram giymişlerdir.

Makalede, ehlramın geçmiş ile günümüzdeki kullanımını hakkında bilgiler verilmiştir. Ehlramın dokunuşundan, örtünme şekillerinden, ehlram üzerinde kullanılan nakışların çeşitlerinden bahsedilerek çizimleri yapılmıştır.

Çalışmada alan araştırmasının yanı sıra kaynak tarama yöntemi kullanılmıştır. Bu kapsamda kitaplar, dergiler, makaleler, tezler v.b. bilgilerden ve görseller yararlanılmıştır. Ayrıca Erzurumda yaşayan, tesadüfen ulaşılan kişilerle yüz yüze görüşme yapılmış, kullanılan ehlramların fotoğrafları çekilmiş, çalışma ehlramın günümüzdeki mevcut hali ile desteklenmiştir.

Anahtar Kelimeler; Erzurum, ehlram, dokumacılık, kıyafet, geleneksel giysi

ABSTRACT

Because of the topography and climatic conditions people earn their life from stock breeding in Erzurum and its locality located on Eastern Anatolian Region. In long hard winter days people wear clothes, which protect them from cold. One of them is ehlram, which is woven from wool.

This article gives information on the using of ehlram in the past and present.

Information is given by referring how it is woven, how its style of covering is, and what kinds of embroideries are used on it. Within this context articles, journals, books, and thesis were used. People were interviewed in and around Erzurum on the matter. Photos of the ehlrams used were taken. Also, the study was supported with ehlram's situation in our time.

Key Words; Erzurum, ehlram, fabric, traditional clothing, costume

* Doç. Dr., Atatürk Üniversitesi Güzel Sanatlar Fakültesi Tekstil ve Moda Tasarımı Bölümü, Erzurum.
E-posta: fikrisalman@gmail.com

** Arş. Gör., Atatürk Üniversitesi Güzel Sanatlar Fakültesi Tekstil ve Moda Tasarımı Bölümü, Erzurum.
E-posta: zeynep060@hotmail.com

1. GİRİŞ

Sıcak bölge insanları ister istemez kendilerini serin tutacak ince pamuklu dokumalardan elbiseler yapıp giyerlerken, soğuk bölge insanları da kalın yünlü kumaşlardan elbiseler yaparak giyinme zorunluluğunu duymuşlardır. Tropikal bir bölge insanı ile kutup insanının aralarındaki giyim kültürü farkı öncelikle coğrafi temele dayanmaktadır. Bunun gibi ülkemizin Güney Anadolu iklimiyle Doğu Anadolu iklimi birbirinden çok farklı olduğundan bu yörelerde yaşayan insanların kendi iklim koşullarına göre giyinip kuşandıkları görülmektedir. Erzurum'un giysileri genellikle kalın yünlü kumaşlardan, kadifelenden ve buna benzer çeşitli kumaşlardan yapılmakta, özellikle de iç kısmı astarlanmaktadır (Salman ve Atmaca, 2009;11).

Aba tabiri, Erzurum'da giysi anlamında kullanılmaktadır. **Abacı** ise, elbise diken demektir. Erzurum'da giysilerin dikim ve hazırlanması "**abacı**" denilen esnaf zümresi tarafından gerçekleştirilirdi (Atılcan, 1991; 89).

Erzurum ve civarında görülen geleneksel erkek kıyafetleri gerek geçmişte gerekse günümüzde hâlâ benzer özelliklerini korumaktadır. **Erkek kıyafetlerini**; fes-sarık, gömlek, yelek, kaytan, kazeki, zığva, şalvar, dizleme çorap, tozluk, cistik, pabuç, gümüş köstek, pazubent (Kolun pazu kısmına takılan aksesuar), silahlık, mendil oluşturmaktadır (Anonim 1).

Erzurum geleneksel kadın kıyafetlerini ise; Kofık, leçek (yazma), bindallı (kadama), entari, cepken, içdonu (dizlik), şalvar, ehram, çarşaf, karnavas bezi örtüler, yemeni, pabuç, potin, nalın, dizleme, çorap, gümüş kemer, mendil oluşturmaktadır (Çelik, 1997, 24).

Kadınların giydiği üç etek, kadama (bindallı) gibi giysiler, zamanla yerini günümüzün modern giyimine bırakmıştır. Bununla birlikte bazı kadınların sokağa çıkarken, hâlâ ehram ve çarşaf giyenlerine rastlanmaktadır.

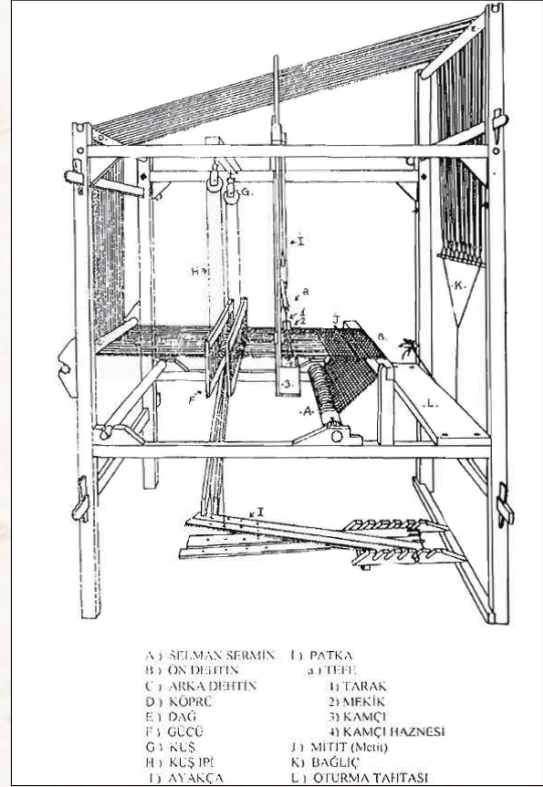
Bu çalışmada mevcut durum ortaya konulmaya çalışıldığından tarama modeli uygulanmıştır. Tarama modeli kapsamında kitaplar, dergiler, ansiklopediler, makaleler, tezler v.b. internet kanalıyla ulaşılan bilgilerden ve görselleren yararlanılmıştır.

2. EHRAM

Ehram(İhram); kullanımını açısından tarihsel geçmişi Yunan ve Romalılara dayanacak kadar eskidir. Sözlük anlamında "İhram"; Eskiden Yunanlıların, Romalıların, günümüzde de Berberilerin büründükleri geniş, beyaz yünlü çarşaftan giysi olarak tanımlanır. Müslümanların ise dini görevlerini yerine getirirken kullandıkları örtünme şeklidir. Kâbe'ye giderken hacıların örtündükleri dikişsiz bürgü, yün yaygı anlamında ve kelime olarak ise "hac hali" için kullanılan terimdir. Ehram, baştan ayaklara kadar inen ve gözler açıkta kalacak şekilde el yardımıyla yüze bürünen (yüzün kapatılması) kadın boy örtüsüdür (Çomaklı,1998;74). Bu giysi, yörelere göre malzeme ve işçilik olarak çeşitlilik göstermektedir. Günümüzde özellikle Erzurum, Ağrı, Van, Elazığ, Bayburt gibi yörelerimizde kullananlar bulunmaktadır (Kılıç, 1996;103).

Erzurum'da ehramlar "culfa" denilen dokuyucular tarafından üretilmektedir. Sözlüklerde "Culfa" sözcüğüne rastlanılamamış, Osmanlıca sözlüklerde "Culah ve Çulha" sözcükleri; çul dokuyan, fakirlerin giydiği kaba kumaşı dokuyan manasını içine almaktadır (Bulut, 1989; 176). Erzurum yerli halkının "Çulha" sözcüğünü "Culfa" ya dönüştürdüğü, "İhram"ı da "Ehram" olarak telaffuz ettiği bilinen bir gerçektir. Elli atmış yıl önce ehramcılık (ihramcılık) Erzurum'da tutulmuş ve yapılmış ayrı bir meslek dalı idi. Elli yıl önce eski Belediye Binası, Vakıf İşhanı'nın arkasında kalan sokaklar, kalenin altındaki sokak aralarındaki küçük dükkânlar, o yıllarda ehramcılar ve culfalar çarşısıydı. Bu çarşıya "Kemeraltı" da derlerdi. Ehram tezgâhları, üstü tuğla kemerli dükkânlar içerisindeydi. Herhalde dükkânın tonoz ve kemer örtülü oluşundan buraya Kemeraltı deniliyordu. Culfalar, sokağa diktikleri 80-90 cm boyundaki üç beş demir çubuğa ellerindeki iplik yumağını gerer, sanatını örgü örgü süsleyecek, o demir çubuklar önünde dans eder gibi bir baştan bir başa gider gelirlerdi. Ehramın boy iplikleri bu demir çubuklar arasında ayarlanır, sonra dükkânın içine alınarak tezgâhlarda dokunurdu. Ehram dokumacılığında kullanılan iplikler (teller)'in

büküm işlemi (eğirme) herhangi bir makina kullanılmadan elle yapılmaktaydı. Ehramların iplikleri (çözgü ve atkı) elle büküldüğü için, incelik ve kalınlıkları bükene (eğiren) kişiye göre değişmekteydi. Ehramlık iplerde büküm ne kadar ince gerçekleştirilirse, o kadar kıymetli olurdu. Culfalar da buna göre ipliklere kıymet biçerlerdi. Ehramın bükümüne göre değeri arttığı ve iyi bükülen ip dokumada güzel durduğu için, çoğunlukla iplikleri ehramı dokutan kişi bükürdü. Bu yüzden iplikleri bükene kişi, büküm işlemine özen gösterirdi. O zamanlarda mahalle aralarında, kapı önlerinde elinde teşi ile iplik bükene kadınlara çokça rastlanırdı (Atılcan, 1991; 110). Culfada iplik tartısı, tarihi akışa ve geleneğe uyularak yumurta ile yapılırdı. 4 Yumurtanın ağırlığına "1 Tuğt" denir, 6-7 Tuğttan bir ehram yapılabilir. Bu da tahmini olarak 1 kg gelirdi. Ehram ve ipliğinin tartılmasında eskiden "Tuht" diye tabir edilen ağırlık ölçüsü, günümüzde de kullanılmaktadır. Culfaya iplik götüren kadının ipliği yumurta ile tartılır, sonra ehram kendisine verilirken aynı tartı sistemi uygulanırdı (Çelik; 1997, 33).



Resim 2: Kamçılı Ehram dokuma tezgâhi
Kaynak: Çelik, 1997; 7



Resim 1: Ehram bürünmüş genç kadın
Kaynak: Çomaklı, 2008; 75

1 Tuht = 50 dirhem = i 50 gr'dır.

Erzurum'da dokunmuş bir ehram, 5 m. uzunluğunda, 90-100 cm enindedir. Ehram ölçülürken "Halebi" diye bir ölçü kullanılmaktadır. 1 Halebi 75 cm'ye eşittir. 7,5 Halebiden 1 Ehram boyu çıkarılmaktadır. Ehramlar iki parça halinde dokunur. Dokunan her parça daha sonra birbirine dikilir. Birbirine dikilen ehramın ebatları 250 x 185 cm civarındadır (Çelik; 1997, 32).

Ehramlar saf koyunyününden yapılır. Bu yüzden siyah, kahverengi, kahverenginin tonları ve açık beyazın tonları gibi doğal renkler, ehramda kullanılan renklerdir (Kılıç, 1996; 104).

2.1. Ehram'da Kullanılan Nakışların İşlenmesi ve Çeşitleri

Ehramın dokuması yapılırken, müşterinin isteğine göre seçtiği nakış dokunmaktadır. Ehramın nakışlanmasında dokuyucu 1/1 beza yağı dokumayı sürdürürken, önceden renkleri ayarlanarak, ipler her tefe vuruşundan sonra nakışın şekline göre sayılmaktadır. Dokuyucu elleriyle bu ipleri çözgülerin arasından

geçirmektedir. Birinci sıradaki nakış bölümü tamamlanınca, ayakça ile gücü kaldırılıp ağızlık açılmakta ve bir sıra atkı bu ağızlık içine mekikle geçirilmektedir. Tarak yardımı ile ve elle yerleştirilen nakış ipleri ve içine dokuma (atkı) ipi sıkıştırılmaktadır. İkinci ve diğer sıralarda nakış ipleri sırasıyla yerleştirilip, nakış tamamlanmaktadır (Çelik, 1997; 70).



Resim 3: Ehram dokuyan bayanlar.
Kaynak: Çomaklı, 2008; 71

Erzurum'da en yaygın kullanılan nakışlar şunlardır; Saat Kordonu, Pirinçdeni, Kışniş Çöpi (Hanımeli), Reyhan Dalı, Ceviz Kanadı, Antika, Uçan Kuş, Elma Şeleği, Yıldızın Oynayışı, Çark Yıldızı, Elmas Küpe, Mercimek, Arı Dala Kondu, Ceylan Boynuzu, Nar Çiçeği, Mum Desteği, Saç Örgüsü, Hurma, Düz Sıra, Tavan örneği vs. Bunların dışında; Haşiyeye ve Aynalı Kutu (peten) isimlerini alan, ehram çerçevesini oluşturan nakışlar bulunmaktadır. Aslında Aynalı Kutu da bir haşiyedir. Sadece ona özel bir isim verilmiştir (Çomaklı, 2008; 71 & Çelik, 1997; 70).

2.1.1. Saat Kordonu

Bu nakış, ehram kullananların en çok tercih ettiği, piyasada en çok tutulanlardandır. Saat kordonu, birbirini tamamlayan bir nakıştır. Saat Kordonunda, 32 tane sırada nakış tamamlanmaktadır. Buna yörede "Çiçek" denilmektedir. Çiçeği takip eden kollar 20 tanedir. Sonra her koldan yeniden çiçek açılmaktadır (Fotoğraf-1), (Çelik, 1997; 72).



Fotoğraf 1: Saat kordonu deseni (Z.KIRKINCIOĞLU 25.07.2012)



2.1.2. Pirinç deni

Pirinç deni, adından da anlaşıldığı gibi pirinç tanesi gibi yüzey üzerine serpiştirilmiştir. Yöre halkı pirinç tanesini "pirinç denesi", "pirinç deni" şeklinde kendi ağzıyla değiştirmiştir. Tekli pirinç deni, çiftli pirinç deni şeklinde çeşitleri vardır. Tekli pirinç deninin üç kollusu olduğu gibi, dört kollusu da vardır. 6 tanede bir ip gerilmekte ve araya iki tel atılmaktadır. Şekle göre üç ve dört defa tekrarlanmaktadır. Şekil böylece devam ettirilmektedir. Pirinç deni gibi taneli şekillerde aradaki mesafe, ya göz kararıyla ya da standart bir ölçü aleti alınıp yapılmaktadır (Çelik,1997; 73)(Çizim 1).

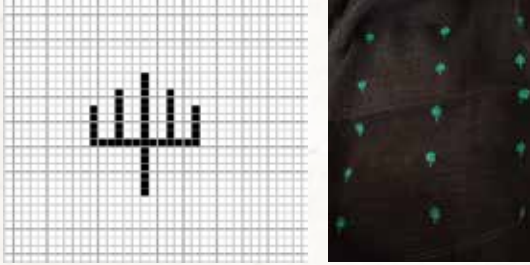


Çizim 1: Pirinçdeni
(Z.KIRKINCIOĞLU 25.07.2012)

2.1.3. Kışniş Çöpi (Hanımeli)

Kışniş (Kışniş) otuna (Aş otu, üzüm kuru su) benzediği için bu isim verilmiştir. Kışniş Çöpi, bir kaide üzerine oturtulmuş, yanlardan çıkmalı, dört koldan oluşmaktadır. Kendisi ile beş kolludur. Sanki beş kollu bir şamdanı andırır. Ayrıca "Hanımeli" denmesinin sebebi ise; beş parmağı hatırlatan çıkıntılarının olmasıdır (Resim-6). Pirinç deni gibi taneli

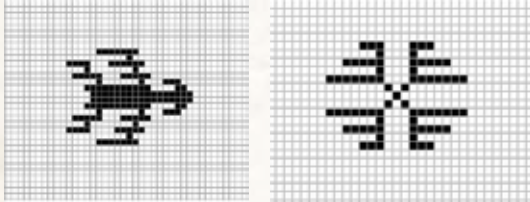
olduğu için, yüzeye serpiştirilmiştir (Çelik, 1997; 73).



Çizim 2: Kışmış Çöpi/Fotoğraf 2: Kışmış Çöpi
(Z.KIRKINCIOĞLU 25.07.2012)

2.1.4. Uçan Kuş

Uçan kuş nakışı, havalanmış bir uçağı ya da bir kuşu hatırlatmaktadır. Bu yüzden olsa gerek bu ismi almıştır. Ana gövde üzerine oturtulmuş üçgen bir baş, başın yanından çıkan karşılıklı pirinç deni nakışından kanatlar ve gövdenin arkasında karşılıklı çıkmış pirinç deni nakışından kuyruk yer almaktadır. Bu nakışta taneli olduğu için yüzey üzerine serpiştirilmiştir (Çelik, 1997; 78), (Çizim 3).



Çizim 3: Uçan kuş-Ceviz Kanadı (Z.KIRKINCIOĞLU 25.07.2012)

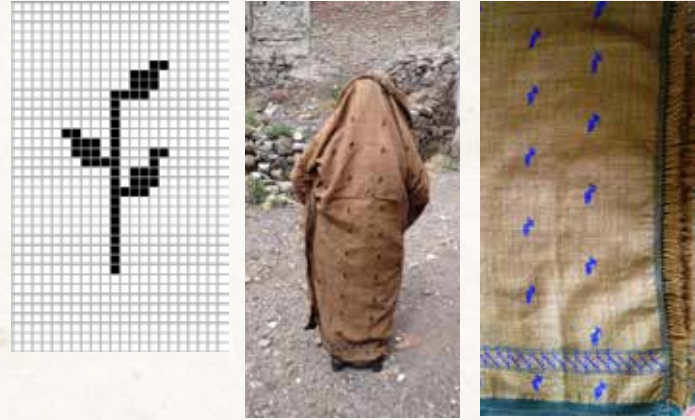
2.1.5. Ceviz Kanadı

Ceviz Kanadı, bir orta bölümün dört tarafından çıkan üç kolun oluşturduğu, çokça kullanılan nakışlardandır. Ceviz Kanadı ismini, kırılmış ceviz tanesinin içindeki iç cevizin şeklinden almaktadır. Motife dikkatlice bakıldığında aynen ceviz içine benzediği görülür. Yandaki dörtlü çıkmalar Pirinç deni nakışına benzemektedir. Ceviz Kanadı, taneli olduğu için diğerleri gibi yüzeye serpiştirilmektedir (Çelik, 1997; 77), (Çizim 3).

2.1.6. Reyhan Dalı

Adından da anlaşıldığı gibi reyhan dalının, bir dal üzerinden üç tane yaprak veya reyhan bitkisi çıkması şeklindedir. Ya da bir dal üzerin-

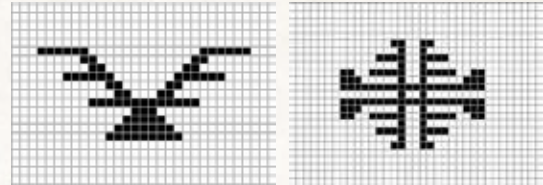
den üç tane pirinç deni çıkmaktadır. Reyhan dalı taneli olduğu için bu motif ehram yüzeyine serpme şeklinde yapılmaktadır (Çizim 4- Fotoğraf 3).



Çizim 4: Reyhan Dalı deseni
Fotoğraf 3: Reyhan Dalı (Z.KIRKINCIOĞLU 26.07.2012)

2.1.7. Antika

Antika, üçgen bir kaide üzerine oturtulmuş üçgenin üç tarafından çıkan, üç kollu bir şekildedir. Bu çıkan kollar pirinç deni motifindeki gibidir. Antika nakışının nereden esinlenerek isimlendirildiği tespit edilememekle birlikte, kanatlarını açmış bir kuşu andırmaktadır. Antika, taneli olduğu için (yani herhangi bir dala veya yere bağlı olmadığı için) diğerleri gibi yüzeye serpiştirilmektedir. Antika motifi, ehramda çokça kullanılan nakışlardandır (Çelik, 1997; 77), (Çizim 5).

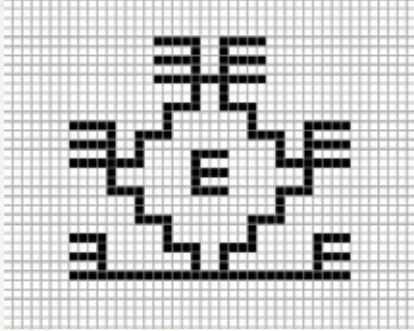


Çizim 5: Antika Nakışı-Elma Şeleği
(Z.KIRKINCIOĞLU 25.07.2012)

2.1.8. Elma Şeleği

Elma Şeleği, ortadan yarılmış bir elmanın görüntüsündedir. Şelek yüz, alın gibi manalara gelmektedir. Buradaki manası elmanın yenmiş halidir. Elma Şeleği, karşılıklı iki hattın artı (+) şeklinde oturtulmasıyla temellenmektedir. Karşılıklı iki ucu sırt sırta verilmiş, iki kollu pirinç deni nakışı konulmaktadır. Diğer

kuyucuları bu nakışların sadece isimlerini bilmekteyler (Çelik, 1997; 82), (Çizim 9).



Çizim 9:Ceylan Boynuzu (Z.KIRKINCIOĞLU 25.07.2012)

2.1.15. Düz Sıra Bağlama

Günümüzde fazla kullanılmayan Düz Sıra Nakışı, 1997'li yıllarda Yakutiye Medresesi Etnoğrafya Müzesi'nde sergilenen ehram tezgâhı üzerinde bulunmaktadır. Düz sıra bağlama nakışı, düz sıra halinde sıralanmış ince dokuma ve uzatmalardan oluşmaktadır. Bir tek hatta beş sıra içine dokuma (atki) kullanılmıştır. Belli aralıklarla bu sıra takip edilmiştir. Ayrıca aynı nakış içine dokumalara ters olarak, uzatma şeklinde düz sıra ipler konularak haşiye görevini almıştır. Bu nakış daha çok beyaz renk dokuma üzerine, beyaz renkte düz sıra ile nakışlanmıştır (Çelik, 1997; 82).

2.1.16. Tavan Örneği

Tavan örneği, eskiden köylerde ipliklerin boyanmasıyla yapılan, diğerlerinden çok farklı bir dokuma çeşididir. Daha çok yeşil, kırmızı ve yünün doğal halindeki renkler kullanılmaktadır. Günümüzde bu örnek ehramcılar tarafından kullanılmamaktadır. Boyanmış renkli ipler, uzatma ipleri arasında yerleştirilmektedir. İçine dokuma ipleri, farklı renkte masuralara sarılarak geçirilir. Ortaya çıkan dokuma, günümüzde tekstil fabrikalarında "ekose" tabir edilen kumaş dokuma ile aynıdır. Tavan Örneği dokuması, dokumanın içinde kullanıldığı gibi, haşiye olarak, mendil kenarı olarak da kullanılmıştır (Çelik, 1997; 85).

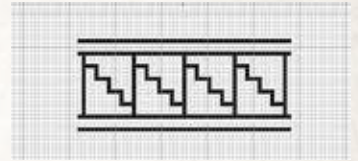
2.1.17. Haşiye

Osmanlıca-Türkçe sözlüğe bakıldığı zaman

haşiye; dipnot, kenar manalarına gelmektedir. Ehramda ise, ehramın kenarını çevreleyen desen, motif veya nakışlardır. Ehram üzerinde bir kaç çeşit nakış olarak kullanılmaktadır. Bunlardan iki tanesi "haşiye" adı ile anılmaktadır. Bu haşiye nakışı, dört atlamalı sayılarla, dört tane basamağı oluşturduktan sonra bir hat ile şekil kesilmektedir. Bu nakışı iki taraftan uzanan ikişer çiftlik hat çevrelemektedir. Hattın içinde bulunan basamak nakışları tek hatla yapıldığı gibi, çiftli olarak da yapılmaktadır. Ayrıca, haşiye olarak zikzak şeklinde bir nakış da kullanılmaktadır. Bu nakış, önceki haşiyedeki gibi ikişer çiftlik, iki taraftaki hat içerisine sırt sırta vermiş zikzak nakışın bahsedilen hat içerisinde tekrarlanmasından oluşmaktadır (Fotoğraf 4), (Çelik,1997; 85).



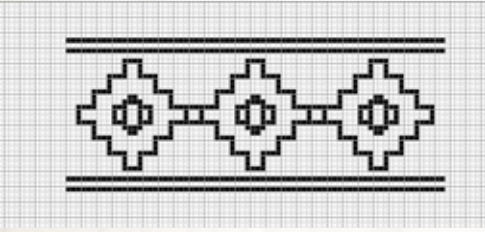
Fotoğraf 4: Tekli Haşiye (Z.KIRKINCIOĞLU 25.07.2012)



Çizim 10:Ceylan Boynuzu (Z.KIRKINCIOĞLU 25.07.2012)

2.1.18. Aynalı Kutu (Peten)

Aynalı Kutu nakışı, ehramın haşiye bölümünde ve iç yüzeyinde kullanılmaktadır. Yaygın olarak haşiye biçiminde kullanılmaktadır. Yörede buna "Peten" adı da verilmektedir. Aynalı Kutu nakışı, dört sıralı dört basamağın karşılıklı kare oluşturması ile tamamlanmaktadır. Ortasında "+" şeklini andıran ikili nakışla kompozisyon doldurulmuştur. Aynalı Kutu nakışı istenirse diğer haşiyelerde olduğu gibi hat olarak da kullanılabilir. Dokuma işlemi sürdürülürken, bir taraftan da adı geçen nakışlar isteğe bağlı olarak dokuma içerisine farklı masuralara sarılmış ipliklerle işlenerek yerleştirilmektedir (Çizim 11), (Çelik,1997; 88).



Çizim11:Aynalı Kutu
(Z.KIRKINCIOĞLU 25.07.2012)

Sonuç olarak ehramın genel dokunma şekline ve desenlendirilmesine bakıldığında; Fethiye-Üzümlü bezi veya Burdur-İbecik dastar dokuma yapısı ile aynı kökende olduğu söylenebilir. Desenlerin, renklerin ve yerlerin yerleştirilmesi gibi öğeler ise yerel farklılık taşımaktadır (Atalayer ve Usluca, 2011;). Ayrıca yörenin iklim şartlarına bağlı olarak hammaddede yün tercih edilmiştir.

2. 2. Ehramın Örtünme (Bürünme) Şekli

Ehramın kadınlar tarafından kendine özgü bir örtünme üslubu vardır. Ehram örtünmek isteyen bir kimse, alttan giysisinin üstüne bel bağı bağlamış olması gerekir. Önce ehram ortalandıktan sonra çene altına kadar yüzü kapatılacak biçimde başa örtülür. Etek boyu, ehramı içerden çekip bel bağının arasına sokmakla ayarlanır. Sağ ve sol kalça üstünden çekilerek bel bağının arasına sokulur. Aynı işlem arkada da uygulanır. Son olarak yüzü kapatan

kenar, başın üstüne atılır. Bundan sonra bir eli ile yaşmak tutulur gibi gözler altından yüz kapatılmaktadır. Ayrıca örtülen ehram üzerine “atkı” denilen, bir kısmı ekose dokunmuş, eskiden pamuklu veya yün, şimdilerde sentetik yünlü elyaftan yapılan örtü örtülmektedir. Erzurum’da kadınlar tarafından örtülen ehramda, püsküllü olan bölümün bir ucu ayaklar hizasında, yere paralel tutulmaktadır. Ayrıca iki parçanın dikildiği ek yeri, kadının belini ince bir çizgi halinde sarmaktadır. Felenek adı verilen kenarlar, karın hizasında öne gelmektedir (Fotoğraf 5-6-7), (Çelik, 1997; 90).



Fotoğraf 6: Ehram örtünme şekli (Z.KIRKINCIOĞLU 24.07.2012)



Fotoğraf 5: Ehram örtünme şekli (Z.KIRKINCIOĞLU 24.07.2012) Görülen Kişi: Nevriye Gökteş



Fotoğraf 7: Ehram örtünme şekli (Z.KIRKINCIOĞLU 25.07.2012) Görüşülen kişi Ülvan Tarih

3. Günümüzde Ehram Kullanımı

Ehram, Erzurum'da yaşlı kadınların, köylerde ise hemen hemen bütün kadınların dışarı çıkarken üzerlerine örttükleri bir sokak giysisidir. Yaşlı kadınlarda gün geçtikçe ehram kullanımını azalırken, genç kadınlarda bu oran daha da düşüktür. Ancak günümüzde kız meslek liselerinde yapılan çalışmalarla Ehram kumaşının ev süsleme tekstilinde masa örtüsü, yatak örtüsü olarak kullanılması, bazı tasarımcılar tarafından da etek, ceket, yelek, palto gibi gündelik giysi olarak yeniden tasarlanıp piyasaya sunulması, ehramın çeşitli şekillerde değerlendirilmeye başlandığının göstergesidir.



Resim 4: Ehram kumaşı üzerine kadama işi masa örtüsü- Ehram kumaşından yapılmış döpiyes.
Kaynak: Çomaklı, 2008; 73



Resim 6: Tasarımcı özlem süer tarafından ehram kumaşı kullanılarak tasarlanmış paltolar
Kaynak: Anonim 3 (Bakı Müzesi)



Resim 7: Tasarımcı Özlem Süer tarafından ehram kumaşı kullanılarak yapılmış giysiler
Kaynak: Anonim 3(Bakı Müzesi)

3. SONUÇ

Ehram; geçmişte bütün Erzurumlu kadınların, kullandığı yünden dokunmuş kumaştan yapılan bir sokak giysisidir. Günümüzde ise ehram, daha çok düğünlerde gelinin başına örtülerek, gelinin çeyizi olarak sandıklarını süsleyen; cenazede tabutların üstüne örtülerek kullanılan malzemeler arasında yer almaktadır.

Gelişen toplumumuzun diğer devletlerle irtibatı, çağa ayak uydurma isteği, teknolojinin ve endüstrinin ortaya koyduğu alternatifler karşısında bütün alanlarda olduğu gibi el sanatlarımızdan biri olan giysilerimizi de etkilenmektedir. Bu ortamda ehram nasibini alan giysilerimiz arasındadır. Ehram, günümüzde dış giysiden çok ev tekstili olarak kullanılmaktadır. Kız Meslek Liseleri başta olmak üzere, Erzurum ve çevresindeki birçok kurumun (Halk Eğitim Merkezi, Kudaka^{1*}, İş-Kur v.b.) katkısıyla yatak örtüsü, masa örtüsü, seccade, sehpa örtüsü v.b. gibi ev tekstili ürünleriyle tekrar karşımıza çıkmakta, yeni bir Pazar oluşturmaktadır.

Ayrıca ehram dokumacılığının yanında ehram kumaşı ile (Başta modacı Özlem Süer olmak üzere) bazı tasarımcılar, dokunmuş ehramdan günün modasına uygun tasarlanmış dış giysiler (ceket, palto, pardösü v.b.) yapmaktadır. Ancak bunlar henüz seri üretime geçmemiş, şu an proje kapsamında devam etmekte olan çalışmalardır.

Yeni kullanım alanlarının ortaya çıkması ile yeni pazarlar oluşturulması, ehram dokumacı-

1 * Kuzeydoğu Kalkınma Ajansı (KUDAKA)

lığının daha da gelişmesine katkı sağlayacaktır. Gelişen teknolojiden de faydalanılmalıdır. Ancak geleneksel ile çağdaş olanın sınırlarının çok iyi belirlenmesi, yeni ürünler elde edelim derken, tarihi ve kültürel mirasımızın yozlaştırılması, bozulması ya da kimliksiz bir üretime geçilmesine de izin verilmemelidir.

KAYNAKLAR

- Anonim 1 (1974). *Erzurum İl Yıllığı 1973*, İstanbul: Kervan Kitapçılık.
- Anonim 2 <http://www.erkurumweb.com/Mart-2011/erham.htm> E.T. 18.06.2012.
- Anonim 3 styleistico.blogspot.com (bakış müzesi) E.T. 18.06.2012.
- Atalayer ve Usluca (2011). "Karadeniz'de Kültürel Kimlikli Dokumalar İçin Bölgesel Bir Müze", I. *Uluslararası Karadeniz Kültür Kongresi*, 6-9 Ekim 2011, Sinop.
- Atılcan, Coşkun İhsan (1991). *Erzurum Barları ve Yöresel Giysileri*, İstanbul; Erzurumlular Kültür ve Dayanışma Vakfı Yayınları.

Bulut, Sebahattin; (1989). *Damla Damla Erzurum*, Ankara.

Çelik, Adem (1997). Erzurum'da Ehram, Atatürk Üniversitesi Sosyal Bilimler Enstitüsü, Geleneksel El Sanatları Ana Bilim Dalı, Yayınlanmamış Yüksek Lisans Çalışması, Erzurum.

Çomaklı, Zekiye (2008). *Anam Başka Bağlar, Bacım Bir Başka*, Erzurum; Aktif Yayınları.

Kılıç, Erol (1996), "Erzurum'da Geçmişten Günümüze Devam Edegelen ve Kaybolmaya Yüz Tutan El Sanatları", *Atatürk Üniversitesi Türkiyat Araştırmaları Enstitüsü Dergisi*, Sayı 5, s.99-114, Erzurum.

Salman, Fikri-Atmaca, Zeynep (2009). "Erzurum'da Geleneksel Kadın Giysilerinin Özellikleri", *Sanat Dergisi*, Erzurum: Sayı; 15, Eser Ofset Matbacılık.

GÖRÜŞÜLEN KİŞİLER

- Ülvan Tarih
- Nevriye Gökteş

