

Frig Vadisi'nde Bir Yerleşim: Kümbet Köyü

PHRYGIAN VALLEY A SETTLEMENT: KÜMBET VILLAGE

FERRUH TORUK*



ÖZET

Bu çalışmada öncelikle köyün tarihsel süreç içerisinde fiziksel dokusunun oluşumuna yer verilmiştir. Bu bağlamda yerleşimin, topografik ve coğrafi konumu üzerinde durulmuş ve ayrıca Frig uygarlığından başlayarak; Roma, Bizans, Selçuklu ve Osmanlı yerleşim sahalarını içine alacak şekilde fiziksel gelişimi tarihsel süreç içerisinde ele alınmıştır.

İkinci bölümde, bölgedeki tescilli ve tescile değer tarihi anıtlar, kendi içlerinde sınıflandırılarak; Konya ve Eskişehir Tabiat Varlıklarını Koruma Kurulu'nun almış olduğu kararlar doğrultusunda incelenmiştir. Son bölümde 1/5000 ve 1/1000 ölçekli koruma amaçlı imar planı kapsamında tarihi anıtların korunması için öneriler dile getirilmiştir.

Anahtar Kelimeler: Kümbet köyü, Seyitgazi, Frigya, Aslanlı Mabet, Kaya Mezar

ABSTRACT

In this study, firstly the development of physical fabric of the village in history is explained. In this respect, topographical and geographical conditions of the settlement is insisted on. Also physical development of the settlement in Roman, Byzantine, Seljukian and Ottoman periods starting from Phrygian eras are explained within a timeline. In the second part, registered and worth to register historical monuments are classified in themselves and examined through the decision of Konya and Eskişehir Conservation Council of Cultural and Natural Assets. In the last part, recommendations are given to conserve historical monuments in the context of 1/5000 and 1/1000 scaled Conservation Aimed Urban Plans.

Keywords: Kümbet Village, Seyitgazi, Phrygia, Lion Temple, Rock Tomb

* Öğr. Gör. Bozok Üniversitesi, Mühendislik Mimarlık Fakültesi, Mimarlık Bölümü/Yozgat
E-posta: ferruhtoruk@yahoo.com

1. KÜMBET KÖYÜ'NÜN TARİHSEL SÜREÇ İÇERİSİNDE FİZİKİ DOKUSUNUN OLUŞUMU

Eskişehir İli Seyitgazi İlçesi'ne bağlı Kümbet Köyü, adını ortasında yer alan Selçuklu kümbetinden almaktadır. Eskişehir-Afyon karayolu üzerindeki köy, Eskişehir'e 85 km Seyitgazi İlçesi'ne 42 km uzaklıkta olup, ilçenin güneyinde bulunmaktadır.

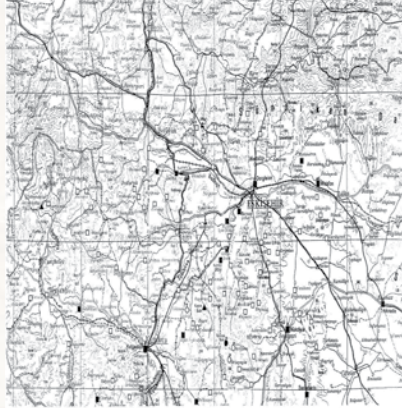
Doğusunda Çukurca Köyü (30 km), batısında Büyükyayla (8 km), kuzeyinde Karaören (5 km) ve güneyinde Gökbahçe Köyü (6 km) ile çevrilidir (Çizim 1, 2),(Resim1)¹



Çizim 1: Seyitgazi İlçesi Köy Yolları (Seyitgazi Belediyesi Arşivi)



Çizim 2: Seyitgazi İlçesi ve Kümbet Köyü'nü Gösteren Harita (Gabriel, 1993)



Çizim 3: Seyitgazi ve Çevresi (Bekle, 1991)

Seyitgazi İlçesi ise kuzeydoğuda Mahmudiye, batıda Kütahya, güneyde Afyon İli doğuda ise Çifteler ve Han İlçeleri ile sınırdır (Çizim 3).

Köy, İç Anadolu Bölgesinde yer aldığı için karasal iklim özelliği taşımaktadır. Afyon İline olan yakınlığından dolayı zaman zaman ılıman iklime sahiptir. Kışlar soğuk ve yağışlı, yazlar ise sıcak ve kurak geçer. Yerleşim İlk-bahar aylarında şiddetli yağışlar nedeniyle yer yer sel felaketi ile karşılaşmaktadır. Köye hâkim olan bitki örtüsü bozkırdır. Köyün iç kısımları meyve ve kavak ağaçları ile kaplı olup, köy arazisinin özellikle kuzey kesimleri çam ormanlarıyla kaplıdır. Ovalık alanlarda ise tabii bitki örtüsü göze çapmaktadır (Bkz: Resim 1).

Ekonomisi tarım, hayvancılık ve bunların getirisi olarak da pazar ticaretine bağlıdır. 1997 sayımlarında 725 olan nüfusu 2000



Resim 1: Kümbet Köyü

yılında 836'a çıkmış iken; son sayımda 200 hane ve toplam 702 nüfusa sahip olduğu tespit edilmiştir. Bağlı olduğu Seyitgazi İlçesi ve bu ilçeye bağlı köylerde dâhil Kümbet

¹ Bu çalışmada kullanılan bütün resimler tarafımızdan 23.08.2011 tarihinde çekilmiştir

Köyün de tarihi süreci Erken Tunç Çağı'na (M.Ö. 3000-2000) kadar inmektedir (Haspels 1971: 286; Tüfekçi 2007: 14; Polat 2008: 3,76-77,85).

Bölge antik dönemde birbirinden bağımsız gibi görünen, ancak Anadolu kültürünün iki ayrı yansımasını gösteren İç Anadolu yaylasını birleştirici bir odak teşkil etmektedir (Nauman 1975:17).

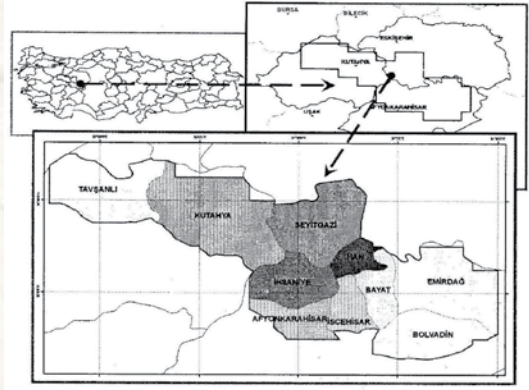
Eskişehir İl merkezinin bir bölümünü de içine alan Dorylaion'da (Şarhöyük) dahil Seyitgazi ve çevresi Hitit (M.Ö.1750-700), Frig (M.Ö.750-300), (Gabriel 1993: 51;Polat 2008: 102-135), Roma (M.Ö.753-M.S. 376) (Polat 2008: 38-39), Helenistik (M.Ö. 300-30) (Polat 2008: 39-40) ve Bizans dönemlerin de yerleşimlere sahne olmuştur (Ramsey 1960:50; 1897: 5).

Antik dönemde yaşamış ünlü coğrafyacı Strabon, *Geographika* adlı eserinde ((Strabon 1993:61-62) Dorylaion da dahil bölge sınırları hakkında:

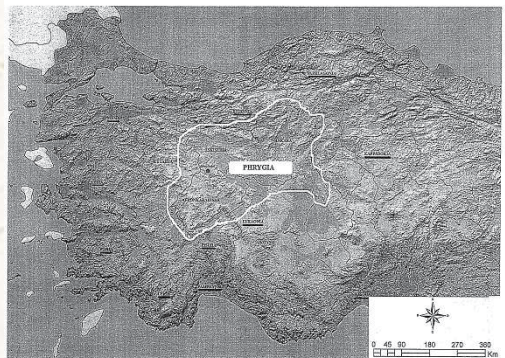
*"Bithynia güneye doğru Mysia ve Hellespontus Phrygia'sı da denen Phrygia Epiktetos ile sınırlanmıştır. Aizanoi (Çavdarhisar, Nako-
lea (Seyitgazi), Kotiaieion (Kütahya), Midaieion (Midas), Dorylaion (Şarhöyük) Phrygia Epiktetos (Frig Krallığı)'un kentidir. Mysia'ya (Bhitanya ve Frig Bölgesi) ait olduğu kabul edilen Kadoi (Gediz) da bunlar arasında yer alır. Mysia iç kısmında Olympene ve Pergamene ye ve Kaikos (Bergama Ovası) adını taşıyan ovaya kadar uzanan bir alanı kaplar ve bu nedenle İda Dağı (Kaz Dağ) ve Katakekaumene (Mysia'ya bağlı bölge adı arasında uzanır. Katakekaume nin Mysia ya da Maionia (Lidya Bölgesi) da kabul edilebileceği de düşünülmelidir. Phrygia (Frigya) Epiktetos un üstünde güneye doğru Büyük Phrygia yer alır. Bunun sol tarafında Pessinos (Ballıhisar) ve Lykaonia ve Orkaorki (Galatia Bölgesi'nin de bir yer) bölgesi, sağ tarafında ise Maionialılar ve Lydialılar ve Karialılar bulunur. Epiktetos'da Phrygia "Parareia"(Frigya'nın dağınık bölgesi) olarak adlandırılan kısım ve Phrygia'nın Pisidia (Yalvaç) boyunca uzanan parçası ile Amorion dolayındaki kısımları ve Eumeneia ve Synna da ve ondan sonra Phrygia kentlerinin en büyüklerinden olan Laodikeia (Denizli civarı) kenti ile*

Apameia Kibodos (Dinar) olarak adlandırılan bir kent bulunur....." diyerek Kümbet Köyü'nün de içinde bulunduğu Frig Vadisi de dahil bölgede M.Ö. 750-300 yılları arasında ilk uygarlıkları oluşturan Frig kralları Epiktetos, Askania, Gordions ve oğlu Midas'ın topraklarını belirtmeye çalışmaktadır. Zaman içerisinde çeşitli bölümlere ayrılan Phrygia Bölgesi M.Ö. 184-183 yıllarında Bergama Kralı Eumenes II ile Bithynia Kralı Prusias I. Arasında yapılan savaşta Eumenes'in savaşı kazanması sonucunda Phrygia topraklarının bir bölümü Bergama Krallığına verilmiştir. Böylece yeni kazanılan bu topraklara Bergamalılar "Phrygia Epiktetos" yani "sonradan kazanılan Phrygia" olarak tanımlamışlardır (Polat 2008: 37-38).

Frig Vadisi, Afyon, İhsaniye, İncehisar, Bayat İlçesi ve köylerinin tamamı ile Bolvadin ve Emirdağ İlçesinin bir bölümünü ve Eskişehir dâhil Seyitgazi, Han İlçesi ile köylerini, Kütahya'da ise merkez ve Tavşanlı ilçelerinin bir kısmını kapsamaktadır (Çizim 4, 5). (Kortanoğlu 2006: 14; Polat 2008:7-9).Vadiyi



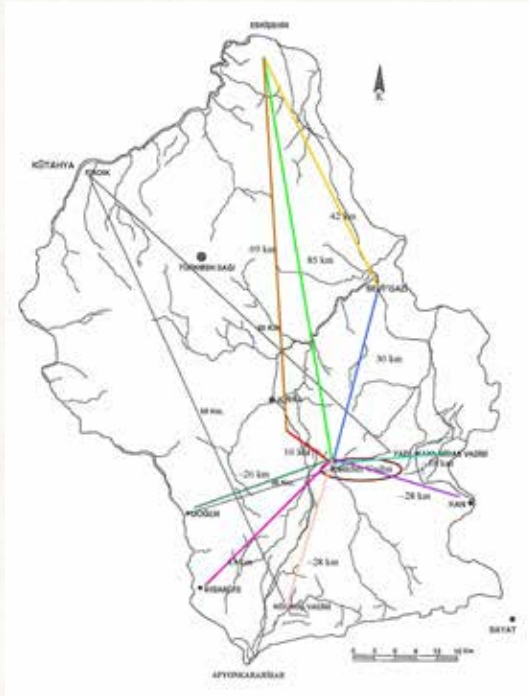
Çizim 4: Frig Vadisi (Aşılıoğlu, 2010)



Çizim 5: Frigya Bölgesi'nin Günümüz Konumu ve Antik Dönem Sınırları (Polat 2008)

belirtir kesin bir sınır çizilememekle birlikte; bölgede yer alan akarsulara ait vadilerin oluştuğu ve Frig uygarlığından kalan kültürel mirasın (Brunn 1872:519-523) yoğunlaştığı bazı yerlerde, il ve ilçe sınırları, bazı yerlerde ise 1/25.000 ölçekli topografik haritaların pafta sınırları dikkate alınarak sınırlandırılmaya çalışılmıştır.

Kümbet Köyü ve çevresini (Kümbet Vadisi) saran en yakın dağı Türkmen Dağı'dır² (Elaphoeis) (Polat 2008: 11-14). Klasik ve Roma Dönemlerinde adı Elaphoeis olan Türkmen Dağı aynı zamanda Seyitgazi ve çevresinin de Selçuklular döneminde bilinen ilk adıdır. Dağ, Dağlık Phrygia Bölgesi'nin merkezinde yer almakta olup; kuzeybatı-güneydoğu istikametinde uzanmaktadır. Kuzeydoğusunda Eskişehir, batısında Kütahya, güneyinde ise Afyonkarahisar bulunmaktadır. Dağın en yüksek noktası 1826 m. yüksekliğinde Türkmenbaba Tepesi'dir. Çalışma alanımız olan Kümbet Vadisi³ kuzeybatı-güneydoğu doğrultusunda 5800 m uzunluğunda ve kuzeybatıdan (Kümbet Köyü'nden) giriş 900 m genişliğindedir. Bu genişlik yaklaşık 2000 m devam ettikten sonra vadi 1500 m genişliğe ulaşmakta ve Yapıldak Köyü'nün güneydoğusundan başlayıp; Oynaş ve Yapıldak Köylerini geçtikten sonra sonlanan uzun bir vadidir (Çizim 6). Dağlık Phrygia Bölgesi'nin en uzun ve kale yapısı bakımından



Çizim 6: Dağlık Frigya Bölgesi'ndeki Yerleşimler Arası Mesafeler (Ferruh Toruk)

en zengin vadisidir. Kümbet Köyü'nden vadiye girişte güneybatıda sırayla; Kızıltepe (1313 m), Kaleboltaş Tepe, Akyar Tepe (1241 m), ve Kara Tepe (1197 m) yüksek tepeler arasında yer almaktadır. (Haspels 1971: 22; Polat 2008:17)

Dorlylaion (Eskişehir-Şarhöyük) başta olmak üzere Nakolea'de (Seyitgazi) dahil bölge, antik dönemden itibaren önemli yolların düğüm noktasında olarak gösterilmektedir (Aşılıoğlu vd 2010: 185-194).

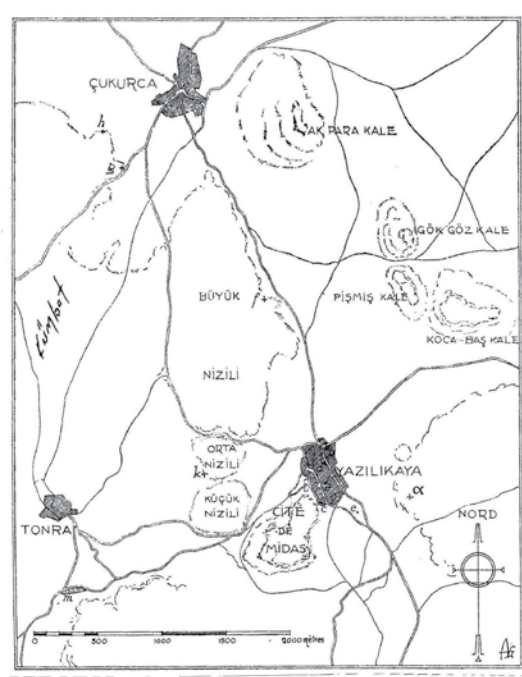
Frig uygarlığı Döneminde Dorlylaion'dan Pessinus (Ballıhisar) Lycaonia (Konya), Midaium (Bahçecik), Ancyra (Ankara), Amorium (Emirdağ), Nacoleia (Seyitgazi) ve Cotiaium (Kütahya) yönüne giden yollar ticari anlamda dikkat çekicidir (Magie 1950: 42); (Ramsey 1882:119), (Çizim 7).

Kümbet Köyü'de dâhil Seyitgazi Ortaçağ'da sahip olduğu zenginliği yitirmiş olmakla birlikte; bölgedeki ticaret yolları üzerindeki yerleşimler -az da olsa- önemlerini koruyabilmişlerdir.

Frig Döneminde Kümbet Köyü'nün de yer aldığı Frig Vadisi'nin önemli bir uygarlık merkezi olduğu, vadi alanı ve köy sınırları içerisindeki kaya mezarlarının (Köristan, İntepe,

² Dağlık Frigya Bölgesinin diğer önemli dağları Şaphane Dağı, Arayit Dağı'dır Bu iki dağ hakkında bkz: Polat 2008: 13-14

³ Dağlık Frigya Bölgesi'nin diğer önemli vadileri, Doğanlı Vadisi (Seyitgazi İlçesi-Çukurca Köyü'nün kuzeybatısından devam etmekte olup, kuzeydoğu-güneybatı doğrultusunda, 1350 m uzunluğundadır) (Leake 1824: 22; Radet 1895: 453; Polat 2008: 15), Yazılıkaya-Midas Vadisi, (Han İlçesi-Yazılıkaya Köyü'nden itibaren devam etmekte olup; kuzeydoğu-güneydoğu doğrultusunda, 1800 m uzunluğundadır) (Leake 1824: 23; Texier 1839: 357; Polat 2008: 16), Karababa Vadisi (Türkmen Dağı'nın güneyinde, Kayıhan Beldesi'nin 3800 m kuzeydoğusunda Köhniş Vadisi'ne paralel ve kuzeyden güneye doğru uzanmaktadır) (Haspels 1971: 12; Polat 2008: 18), Doğuluşah Vadisi (Kütahya ilinin 20 km kuzeydoğusunda, merkez ilçe sınırları içerisinde Türkmen Dağı'nın kuzeybatısında yer alır. Doğuluşah Köyü'nün yaklaşık 2800 m kuzeybatısından itibaren uzanır) (Polat 2008: 18-19), Fındık Vadisi (Türkmen Dağı'nın kuzeybatısında yer alır. Vadinin içinden Doğuluşah Deresi'nin devamı olan Fındık Çayı adını alan ve Porsuk Çayı'na karışan dere geçmektedir) (Haspels 1971: 30; Polat 2008: 19; Güngördü 2003: 181).



Çizim 7: Frig Vadisi'nin Antik Dönem Ulaşım Ağı (Gabriel, 1993)

Ispaların Ağılı, Aslanlı Kale Ayini, Delikkaya vb) günümüze kadar ulaşmış olmasından da anlaşılmaktadır. Bölgede böylesine yoğun nekropollerin yer alması bu dönemde dini bir merkez olabileceğini düşündürmektedir.

Roma Döneminde önemli bir merkez olan Seyitgazi ismini "Nymphe Nakole" olarak bilinen mitolojik kahraman Herakles'den almış olmalıdır (Aulock 1980: 74). Kümbet Köyü de dahil bölge, Bizans döneminde ticari, siyasi ve ekonomik önemini kaybetmiş olmakla birlikte; Pessinus (Ballıhisar) Justinianopolis (Sivrihisar) ve Germia (Gümüşkonak) bölgenin önemli askeri istasyonları olarak dikkat çekmektedir. Bu dönemde Seyitgazi ve çevresi de bahsedilen bu üç kent gibi bir askeri istasyon görevi yüklenmiş olmalıdır (Mitchell 1993:75). Ayrıca Roma Conventus listelerinde Nacolea'nın adı geçmektedir. Yönetsel bir örgütlenme olan Conventuslara bölünme zamanla unutulmuş, kentler vergi toplayan bir vergi memuruna bağlı birliklere bağlanmışlardır. Nacolea da böyle bir birliğin başında bulunmuş ve burada "Exactor Reipublicae Nacoliensium" adını alan yüksek bir vergi memuru oturmuştur. 2. yüzyılın ortasında Kayzer T. Aelius Antoninus zamanında bu görevi

T. Aelius Niger yapmaktadır. Docimion adı, blok mermer üzerindeki bir yazıtta geçmektedir. Onun sülalesinden Aelius Claudianus Niger de daha sonra bu görevi yürütmüştür. Seyitgazi'de bulunan iki yazıtta vatandaşlarının, yaptığı işler dolayısıyla kendisine teşekkür ettiği yazılıdır. Bu durum onun çok sevildiğinin bir kanıtı olarak görülmekte, Yazıtlarda Prymnessos Kalesi'nin de sözü edilmektedir. Nacolea, Orkistos ve Midas gibi eski Frigya'nın önemli merkezlerinden daha çok önem kazanmış ve Orkistos (bugünkü Alikel ya da Alikyan Yaylası) Nacolia tarafından vergiye bağlanmıştır. Orkistos, orada bulunan bir yazıtta göre, Küçük Asya ticaretinde önemli bir yer tutmakta olup ticaret yolunun üstünde bulunmaktadır. Ancak, daha sonra Pessinus ve Orkistos'tan geçip Midas kentine varan Gordion ordu yolu, önemini kaybetmiştir. Ana ticaret yolu, Dorylaion'dan Nacolea'ya geçip, oradan iki değişik koldan güneyde Apameia (Dinar) ve Akdenize ulaşmıştır. Yukarıda değindiğimiz gibi, Nacolea'nın önem kazanması ve eski ünlü kent Orkistos'un vergiye bağlanması ile bu iki kent arasında uzun süre anlaşmazlık olduğunu tarih kaynaklarından anlıyoruz. Nacolea bu yükselme çağında sınırlarını güneyde Amorium (Emirdağ) ve doğuda Galatia sınırına kadar genişletmiştir. Ancak, Orkistos'la aralarındaki anlaşmazlığı önlemek amacıyla daha sonra 331'de Orkistos da site düzeyine yükseltilmiştir. Diocletian zamanında, Roma İmparatorluğu yeniden örgütlendiği sırada Frigya iki büyük bölgeye ayrılmıştır: "Phrygia Prima" ve "Phrygia Secunda". Bu bölgelere 4.yy'dan itibaren de "Phrygia Pacotina" ve "Phrygia Salutaris" adları verilmiştir. Nacolea da "Phrygia Salutaris" içindedir. Nacolea'da bu çağda bir efeb (on sekiz yaş arasında delikanlılar okulu) vardır (Kortanoğlu 2006:1-12,20; <http://www.seyitgazi.gov.tr>: 1).

Kentin tanrı ve tanrıçaları Herakles, Kibele, Zeus Bronton, Artemis'dir. Nacolea Roma Döneminde sürekli yükselmesiyle yörede önemli bir rol oynamış, kent isyanına da sahne olmuştur. Hıristiyanlık ve mezhep ayrılıkları çatışmalarda önemli yer tutmuştur. Tarihçiler

Roma İmparatoru Julian Apostata'un 361'de Pers seferine çıkmak üzere Antiocheia'ya (Antakya) giderken Nacolea' da bir süre kaldığından da söz ederler. Arcadius zamanında (395-408) ise Nacolea' da ki Tribigild kumandasındaki Got garnizonu karışıklıklar çıkarır ve Nacolea'yı eline geçirir. İmparatorluğun ikiye ayrılışıyla (395) Bizans toprakları içinde kalan Nacolia, aynı adla anılmaya devam etmiş ve daha sonra kalesi de onarılmıştır. Mesih kalesi olarak da tanınan bu yerde, Arapların Anadolu seferleri nedeniyle Bizanslılarla İslâm orduları arasında uzun süreli savaşlar olmuştur (718-740). M.S. 740 yıllarında bölgeye yapılan Arap akınları sırasında İslam kahramanlarından Seyyid Battal Gazi şehit düşmüştür. Nacolia'nın bu dönemiyle ilgili olarak Karl Wulzinger şunları yazmaktadır:

“Eski tanrıların düşüşüyle koşut olarak Nacolia'nın da itibarı düşmüş ve nüfuzu azalmıştır” (Wulzinger 1913: 54).

Bu dönemde Nacolia, Symna da (Afyon/Şuhut) şehrinin idaresi altına girmiş, sekizinci yüzyılın sonlarına doğru ise yeniden metropolis unvanını almıştır. M.S. 362 dolaylarında ise şehrin öneminin daha da arttığı anlaşılmaktadır. Çünkü o yıllar ilgili bir belgeye göre Achailas adlı bir kişi Nacolea'da başpiskoposluk görevine getirilmiştir (<http://www.seyitgazi.gov.tr:1>). Nacolea şehrine ait iki piskopos'un daha isimlerini kilise toplanmalarının kayıtlarında yer aldığı bilinmektedir. Bunlardan Basilius adlı piskopos Chalcedon (İstanbul/Kadıköy) toplantısına katılmış (M.S. 451), Photius adlı piskopos ise Konstantinopolis toplantısında Nacolea'yı temsil etmiştir (<http://www.seyitgazi.gov.tr:1>).

Nacolea'da doğmuş olan Theodotus adlı kişi ise hem kentte piskoposluk yapmış, hem de çok büyük itibar taşıyan Konstantinopolis patriklik makamına getirilmiştir (<http://www.seyitgazi.gov.tr:2>).

Yukarda bahsettiğimiz Bizans döneminde yapıldığını düşündüğümüz; Köyün yaklaşık 1 km kuzeydoğusunda (Erken Bizans döneminde) Berberini olarak bilinen tek nefli kaya kilisesi günümüze kadar ulaşmıştır⁴.

Seyitgazi ve çevresinin, 7.YY'dan itibaren Anadolu'ya yapılan Arap akınları neticesinde Eskişehir gibi olumsuz etkilendiği bilinmektedir (Vasiliev 1952: 214). Bu akınlar sırasında Afyon yakınlarında vuku bulan Akroinos Savaşı'nda (740'da) yaşamını yitiren Seyit Battal Gazi'nin (Hasluck 1912:14; Aslanoğlu 1953: 10) ardından bölge, Kümbet Köyü de dahil Arapların himayesi altına girmiş olmalıdır. Bölgede Arap mimarisinden günümüze (ya inşa edilmediği ya da yıkıldığı için) herhangi bir yapı ya da yapı harabesi gelmemiştir.

Bölge, Kutalmışoğlu Rükneddin Süleyman Şah'ın 1075'de İznik'i fethetmesiyle Selçuklu himayesine girmiştir (Turan 1984: 54; Doğru 1992: 24). Selçukluların Seyitgazi ve çevresi ile ilgilenmeleri, bu tarihten bir yıl önce yani 1074'de Süleyman Şah ile Bizans İmparatoru VII. Mikail Dukas (1071-1078) arasında yapılan bir anlaşma ile başlamıştır (Altınsoyan 1997:16). Bu anlaşmaya göre Eskişehir, Seyitgazi ve Söğüt Bölgesi Türklere bırakılmıştır (Alpek 1991: 93).

Seyitgazi'nin 11.YY'dan sonra Anadolu'ya dalgalar halinde gelen Türkmen boylarının yoğunlukla yerleştiği bir bölge olması, Selçuklu ile Bizans arasında sınır teşkil etmesinden dolayı önemini sürdürmüştür (Sağın 2011: 45). Yüzyılın son çeyreğinde bölge Selçuklu-Bizans mücadelelerinden dolayı yoğun siyasi ve askeri hareketlilik yaşamıştır (Bekle vd 1990: 103, 462).

Kümbet Köyü'nün bağlı olduğu Seyitgazi'de dâhil; bölgenin, 1086 yılından itibaren Danişmendlilerin kontrolüne geçtiği bilinmektedir. Emir Danişmend, Selçuklu Sultanı Kılıçarslan ile anlaşarak; Bizans'a karşı 1097'de yapılan Dorylaion Savaşı'ndan -az da olsa- kazanımlı çıkmıştır (Yınanç 1945: 468-476; Sevim vd 1990: 8,10,27). Savaş sonrasında Eskişehir başta olmak üzere bölge, Anadolu Selçuklu devleti yönetimine katılmış olsa da daha sonra kısa bir dönem Bizans hâkimiyetini tekrar devam ettirmiştir (Ostrogorsky 1981: 337;

.....
yer aldığı yerleşimin Geç Kalkolitik Döneme kadar uzandığını belirtmektedirler. Ayrıca Polat 2008: 85'de Kümbet Vadisi'ni Frigya Bölgesi Yerleşimleri altında açmış olduğu alt başlıkta düz yerleşimler içerisinde göstermektedir.

⁴ Efe 1997: 218'de ve Polat 2008: 85'de Berberini Kilisesi'nin

Darkot 1948: 384,385; Aslanbey 1953).

1158 yılında Selçuklu Sultanı II. Kılıçarslan Döneminde (1155-92) Bizans-Selçuklu sınırı Eskişehir-Seyitgazi hattından geçmektedir.1162'de II. Kılıçarslan İstanbul'da üç ay Bizans İmparatoru I. Komnenos'un misafiri olmuştur. Bu ziyaret sonrası imzalanan anlaşma gereği, Türkmenlerin Eskişehir-Seyitgazi'nin batısına geçemeyeceğine dair bir karar alındığı bilinmektedir. Bu durum, 1162'den itibaren Sultanönü (Eskişehir) ve Seyitgazi'nin doğu kısmının tamamen Türklerin eline geçtiğini göstermektedir. Yaklaşık 14 yıl süren sükunet sonrası 1176'da yapılan Miryokephalon Savaşı (Kırkbaş) neticesinde bölge değişime uğramış ve hatta savaş sonrasında Sultanönü Kalesi'nin Bizanslılarca boşaltılması sağlanmıştır. Böylece bölgenin Bizanslılara ait sınırı daha da batıya kaydırılmıştır⁵. 1180 yılında I. Komnenos'un ölümünden sonra Kümbet Köyü ve Seyitgazi'de, Bizans hâkimiyeti zayıflamaya başlamıştır. Bölgede, bu dönemde Türkmen kökenli gezici dervişlerinde (Köy de bugün türbesi bulunan Himmet Dede de dâhil) katkılarıyla yerleşik düzene geçmeye başlanmış ve bu sayede imar faaliyetleri hız kazanmıştır. Kümbet Köyü'de bu imar faaliyetlerinden gerekli payı almış olmalıdır.

Nereden geldiği bilinmeyen fakat geliş nedeninin, çevresi de dâhil köyü Türkleştirmek amaçlı olduğu düşünülen Himmet Dede, etrafında topladığı inananlarla sadece askeri açıdan güçlendirilmiş yerlerde tarımla uğraşmamış, bölgede imar faaliyetlerinin hızlandırılmasında da etken olmuştur (Barkan 1942: 281-290). Kendisine ait olduğu bilinen türbenin dışında bölgede başka mimari faaliyetleriyle -şimdilik- karşılaşılması ise düşündürücüdür. Belki de köy ve çevresini henüz terk etmeyen Bizans azınlıklarıyla mücadele vermiş olması imar faaliyetlerine zaman ayıramaması ile ilişkilendirilebilir.

⁵ Seyitgazi'nin Bizanslılarca boşaltılması neticesinde kasabaya 70-80 Türkmen ailesinin yerleştirildiği bilinmektedir. 1207-1208 yıllarında Seyit Battal Gazi'nin mezarı bulunan türbesi yaptırılıncaya kadar "Türkmen Köyü" olarak bilinen kasaba bu tarihten sonra Seyitgazi adını almıştır (Aslanbey 1953; Aydın 2006: 212)

Köyde Himmet Dede'ye ait türbenin (13. YY ortası), etrafındaki Selçuklu mezarlarının da yer aldığı, hazire ile Selçuklu ve Osmanlı mezar taşlarının yer aldığı mezarlık ve Yarımağa Konağı (19.YY sonunda konak olarak kullanılmış) diye bilinen fakat Roma Dönemi savunma yapısı iken; 13 yy'da da Türkmenler tarafından aynı amaç doğrultusunda kullanılan türbenin 80 m kuzeyindeki kale görünümülü yapı) dışında; Seyitgazi'de ise Ümmühan Hatun türbesi, medresesi ve hamamı (1207-12008), Seyitgazi Aşağı Ilıca Köyü Hacı Baba Tekkesi (13.YY ortası) ve Eskişehir merkez Aktoğan zaviyesi (13. YY ortası) (Haspels 1971:274; Doğru 1992: 51) bu dönem yapıları arasında yer almaktadır.

1261 yılına kadar Moğolların Sakarya-Eskişehir'de uzun süre kışladıkları ve bu kışlak esnasında, Seyitgazi ve çevresini (Kütahya'nın bir bölümü de dâhil) istila altına aldıkları anlaşılmaktadır. Bölge istilanın hemen ardından Kırşehirli Cacaogullarının nüfuzu altına girmiş olmalıdır (Alpek 1991:123) .

1280 yılında Selçuklu Devleti'nin Moğollar tarafından ikiye bölünmesiyle Seyitgazi ve çevresinde dâhil İç Anadolu Bölgesi, başkenti Amasya olan Danişmendiye Eyaletine bırakılmıştır (Varlık 1974: 69-70). 1280 sonrasında Kütahya-Eskişehir ve Afyon bölgesinde güçlenmeye başlayan Germiyanogulları'nın Seyitgazi ve çevresini de kontrolleri altında tuttıkları bilinmektedir.

1281'de Kayı Boyu Ertuğrul Gazi'nin, ölümünden sonra yerine geçen oğlu Osman Bey'in 1291 yılında Karacahisar'ı almasıyla Seyitgazi ve çevresinde siyasi ve askeri hareketliliğin yoğun bir şekilde başladığı anlaşılmaktadır (Uzunçarşılı 1984: 103).

Söğüt, Domaniç, İtburnu, Sultanönü ve Bilecik gibi yerlerin yavaş yavaş Osmanlı Beyliği'nin eline geçmesi neticesinde (Sevim vd 1990: 3) Afyon ve Seyitgazi Osmanlı ve Germiyanogulları arasında güç mücadelesine sahne olmuştur. Bu güç dengesi 1299-1300 yıllarında Osmanlıların lehine dönüşmüştür. 1299'da Osman Bey'in, oğlu Orhan Bey'i, Sultanönü Sancak Beyliği'ne; kardeşi Gündüz Alp'i Sultanönü Subaşılığı'na tayin ettiği

bilinmektedir. Orhan Bey zamanında ilginin Balkanlara çekilmesi ile Eskişehir, siyasi önemini yitirmeye başlamış olmakla birlikte Osman Bey'in kayınpederi Şeyh Edibali'nin ahilik geleneğine önem vermesiyle, kültürel bir merkez olma özelliğini muhafaza etmiştir.

Seyitgazi ve çevresinde de ahi unvanlı mezar taşlarına rastlanmış olması bölgede ekonomiyi yönlendiren ahi teşkilatının ne derece etkin olduğunu göstermektedir.

Kümbet Köyü ve Seyitgazi'den günümüze ahi zaviyeleri ve tekeleri gelmemiş olsa da, teşkilatın, Seyitgazi Beykışla Mevkii ve Melekçazı Köyü'nde faaliyet gösterdikleri anlaşılmaktadır.

15. yy'da Seyitgazi ve çevresinde cami ve mescit inşası dışında yapı faaliyetlerinde bir azalma göze çarpmaktadır. Ayrıca öteki kazalara oranla Seyitgazi ve çevresinin sipahi yeri olarak küçük bir kaza olduğu da bilinmektedir (Doğru 2992: 46). Yüzyıl sonunda Fatih Sultan Mehmet tarafından tımara (devletleştirilen) çevrilen tarikat mensuplarına ait zaviye vakıf ve mülklerinin, oğlu II. Bayezid tarafından sahiplerine geri verilmesiyle; zaviye ve tekke yapılarında yeniden bir artış söz konusu olmuştur⁶ (Anonim:1982: 2926). Bu durum Kanuni ve sonraki hükümdarlar döneminde de devam ettirilmiştir (Aydın 2006: 212). Kanuni devrinde burada bulunan 8 köy, 12 konar göçer, 1 yerleşik aşiretin toplam 41.069 akçe hasılı olduğu anlaşılmaktadır (<http://www.seyitgazi.gov.tr>: 3). Kimi araştırmacılar karye sayısının 7 olduğunu belirtmekte ve bu karyeler içerisinde Kümbet Köyü yer almamaktadır (Güneş 2000: 247) II. Selim zamanında köy sayısı 13'e çıkmış, konar göçer cemaat sayısı da 617 olmuştur. 1571 yılında ise Seyitgazi Kazası'nın 39.176 akçelik hasılının 25.900 akçesi Anadolu kadı askerinin zeametine ilave edilmiştir. Geri kalanlar da Seyitgazi sipahisine bırakılmıştır. 1530'da 480 olan konar göçerlerin hane sayısı, II. Selim zamanında 1008'e yükselmiştir. Buna rağmen hasılda bir

düşüş olmuştur (39.176 akçe). Daha önce de belirtildiği gibi Otarlu, Hassanlu, Kara İlyaslı dışında kışlağa tekrar gelen cemaat olmamıştır (<http://www.seyitgazi.gov.tr>: 3).

Yürük olan Eyne Hoca cemaati ise Kanuni Devrinden beri yerleşik hayata geçmiştir. Seyitgazi yöresi Selçuklulardan itibaren konar göçerlerin geldiği bir coğrafi bölge idi. Seyitgazi'nin yakınında bulunan Sancak, Kümbet ve Selçuk köyleri bu dönemde gelip yerleşen, aynı adı taşıyan cemaatler tarafından tekrar kurulmuş olan yerleşim birimleridir. 1530' da II. Selim' in padişahlığı zamanında Seyitgazi'de konaklayan Hassanlular, Dul-kadir oymaklarına bağlı bir cemaatti, XVI. YY'ın sonunda Seyitgazi'ye gelen kalabalık (89 hane). Karakeçililerle ortak hareket eden bu cemaat, XIX. YY'da Eskişehir civarına iskân edilmiştir. Seyitgazi' de yaylayan en kalabalık oymak ise Mamalı Türkmen oymağı ve ona bağlı cemaatlerdir. Bunlar Kızılöz, Gölüler, Yoralıca ve Gödeler cemaatleri idi. Ömerli cemaati ise Boz Uluslu Türkmenlerine bağlı idi. 1530' da Seyitgazi'de kaza geliri: Cemaat 12, Kura 8, Mezaria 1, Hane 504, Mücerret 20 Sipahi ve Sipahi zade 24, Derbentçi 8 ve Hasıl'ın ise 41.069 akçe olduğu bilinmektedir (Güneş 2000: 241-243, Tablo: 3).

Seyitgazi' ye, Padişah IV. Murat'ın Revan seferi sırasında (Aslanbey 1953: 29-30) bir de kervansaray yaptırılmıştır (1635). (Ünver 1977:116-117) XVII. YY boyunca adından pek söz edilmeyen Seyitgazi, zamanla fakirleşmiş olmakla birlikte, 1892'de tekrar nahiyeye olmuştur. "Karl Wulzinger'in anılarında Kümbet Köyü'nden bahsetmese de Seyitgazi hakkında:

"Eski zamanlarda Dorylaeum adını taşıyan Eskişehir'de şu anda İstanbul'dan gelen demiryolu ikiye ayrılır. Bunlardan kuzey hattı Ankara'ya, güney hattı ise Konya üzerinden uzaklardaki Bağdat'a gider. Eski kervan yolu ise onların arasından ağaçsız bir yüksek oavadan geçerek güneye Seyitgazi'ye iner. Kışın geçit vermeyen bu 40 km'lik yol, elverişli hava koşullarında güçlü atların çektiği arabalarla eğer yük de fazla ağır değilse yaklaşık 8 saatte kat edilir. Yolun sonuna doğru Seyit Suyu'nun geniş deresiyle karşılaşılır. Bu geniş vadinin eski zamanlardaki adı Parthenais

⁶ Bu dönemde Seyitgazi'ye bağlı Aslanbey Köyü'ndeki Şeyh Sücaeddin hamamı, tekkesi ve türbesi ile ilçe merkezindeki Çırcır ve Menimhane çeşmeleri bilinen yapılar arasında yer almaktadır.

ovasıdır. Güneydeki tepelerden ufak bir çay, virajlarla kıvrılarak gelir. Bu akarsuyun kaynaklandığı kara ormanlı dağlar arasında Friglerin eski ünlü nekropollerinin bulunduğu bilinmektedir. Seyit Suyu ovada sıralanmış söğütler arasından ağır ağır akarak kuzeydeki geniş bozkıra ulaşır. Seyitgazi kasabası da vadinin batı yamacındaki tenha ve kaygan bir derenin ağzında ünlü külliye tepesinin eteğinde kurulmuştur. Kasaba 500 haneli yerleşimiyle uzaktan oldukça kalabalık görünürse de yakına gelindiğinde yapılarının yaklaşık üçte birinin harabe ve köhne olduğu görülür. Kasabanın bugünkü önemi ise yörenin pazarı olmasından kaynaklanmaktadır. Burada buğday, arpa ve tiftik gibi çevre ürünlerinin ticareti yapılmaktadır. Kasaba bir müdürün makamıdır ve Hüdâvendigar (Bursa) eyaletine bağlıdır. Kanuni Sultan Süleyman zamanından kalma eski bir hamam ve cami ile yarı harabe olmuş han ve yeni kışla binası hariç, tüm evler kerpiç yapılarıdır. Kasabanın her köşesinde eski çağın kalıntılarına rastlanır. Yeni askeri binanın temel atma işleminde de birçok sütun parçası, yazıtlar ve eski çağa ait çeşitli kalıntılar bulunmuştur. Bir Osmanlı Albayı bunları bana anlattı. O arada bıyık altından gülüşüyle de bu buluntuların hemen imha edilmesini emrettiğini de söyledi. Bunun gerçekten öyle olduğunu biz de gördük ama, bir nöbetçi asker kalıntıları daha fazla incelememize mani oldu. Eski çağın Nacolea'sı herhalde şimdiki Seyitgazi Kasabası'nın olduğu yerdeydi. Helenizm, Roma ve Bizans dönemine ait şehir, öyle görülüyor ki 3-4 metre yüksekliğindeki yıkıntıların altında olsa gerek. Yan deresinin doğu yönünde bulunan dik ve kayalık yamacın tepelerinde de harabeler olduğunu duyduk. Batı yamaçlar daha az diktir ve yüksekliğinin yarısında külliye yer alır. Onun arkasında bir tepe daha yükselir. Bu tepede ve etrafındaki yamaçlarda Nacolea'nın eski nekropolü (mezarlık) uzanır. Yıkıntılar çok sayıda yazıt, sütun parçaları ve süslemelerle doludur. Yapılacak kazılarda eski Nacolea'nın ve onun Akropol'ün boyutları saptanabilir. Ama altın arayan birçok yerli defneci şimdiden her yeri gelişigüzel kazmaktadır." ifadelerine yer vermektedir. (Wulzinger 1913: 71-72).

Karl Wulzinger gibi Kümbet Köyü'nden bahsetmeyen Evliya Çelebi Seyit Gaziden:

"Osmanlı idaresi altındaki Seyitgazi'de Seyit Battal Gazi tekkesi vardır. Tekkede 200 kadar müridin yaşamaktadır. Seyitgazi'nin 76 köyü, bir nahiye merkezi olan kasabada, 50 ev ile bir cami, hamam ve küçük bir çarşının bulunmaktadır. Derenin aşağı kısmında özel çatısı olan büyük bir han vardır. Bağdat fatihi IV. Murat'ın silahları Mustafa Paşa tarafından yaptırılmıştır." diye söz etmektedir (Evliya Çelebi 1999: 12)⁷.

Kümbet Köyü'nde Selçuklu Döneminden kalma Himmet Dede Türbesi dışında ilk inşaa tarihinin 1798 olduğu bilinen fakat daha sonra 1957'de özgün durumu okunamayacak şekilde tamamen yeniden yapılan, köy meydanındaki cami ve tarihi kesin bilinmeyen fakat 18. yy Osmanlı çeşmelerinin mimari özelliklerini taşıyan Çandır Bölgesi'ndeki çeşme ve yukarıda kısaca belirttiğimiz Yarımağa Konağı olarak bilinen konak dışında Cumhuriyet dönemine kadar Türk- İslam çağına ait yapı ya da yapıların yer almaması düşündürücüdür.

İlk Tunç Çağı'ndan 19. yy'a kadar Kümbet Köyü ve çevresinin tarihsel süreç içerisinde fiziki dokusunun oluşum sürecinde yoğun olarak Frig uygarlığının (M.Ö. 750-300) izlerine rastlandığı anlaşılabilir. Birlikte bu uygarlığın oluşturduğu mimari verilere (kaya mezarları vb) kilise vb yapılar da ilave edilerek; Roma medeniyetine ve bu medeniyetin devamı olan Bizans medeniyetine ait eserlerin katıldığı anlaşılabilir.

Yukarıda belirttiğimiz ve ilerde tek tek ele

⁷ 1736'da ilçeyi ziyaret eden Otter : "Seyitgazi yoksul ve köhne bir köydür. Ama yine de Türk tarihi süreci de dâhil önceki dönemlerde önemli bir yer olmanın özelliklerini taşımaktadır.", 1800 yılında ziyaret eden; Leake ise, Yazılıkaya Vadisi'ne doğru yaptığı araştırma gezisinde büyük miktarda reçine elde edilen çam ormanlarından bahsetmektedir (Leake 1824: 20-21). Bunun yanı sıra büyük yangın kalıntıları gördüğünü ve bu durumun ormana büyük zararlar verdiğini işaret etmekte fakat Kümbet Köyü ve çevresindeki tarihi yapılardan bahsetmemektedir. (Leake 1824: 21) 1813'de bölgeyi ziyaret eden Kinneir' inde benzer ifadeleri kullandığı anlaşılabilir (Kinneir 1818: 42-43). 1893 yılında Seyitgazi' ye gelen Radet de, Seyitgazi' deki kervansarayın kalıntılarına bakarak; " buranın Selçuklular döneminde büyük ve bayındır bir yer olduğunu düşünür ve Seyitgazi'nin 300 haneli harap, Allah'ın gazabına uğramış bir yer" diye yazar ve hatta ormanların Yazılıkaya güzergahında kapkara olduklarını dile getirmektedir. (Radet 1893: 455). 19. yy da bölgeyi gezen bu seyyahların Kümbet Köyü ve çevresindeki tarihi yapılardan (kaya mezarları, Aslanlı Mabeyn, Himmet Dede Türbesi vb) bahsetmemeleri güzergâhlarının köy ve çevresini kapsıyor olmamasındandır.

alacağımız kaya mezarları, kale kilise, kale vb bu medeniyetlerin oluşturduğu kültür varlıkları olarak bilinmektedir.

II. KÜMBET KÖYÜ VE ÇEVRESİNDEKİ TARİHİ YAPILARIN FİZİKSEL OLUŞUMUNA ETKEN FAKTÖRLER

Herhangi bir bölgenin topografyası bilindiği gibi mimari eserlerin fiziksel oluşumunda kaçınılmaz bir etkiye sahiptir. İç Anadolu Bölgesinde yer alan Kümbet Köyü, topografik açıdan hafif engebeli olmakla birlikte volkanik oluşumlar neticesinde şekillenmiş kayalıkların bulunduğu yarı düz bir ova üzerine kurulmuştur. Arazi genelde doğudan batıya, kuzeyden-güneye doğru alçalmaktadır. Ekilebilir arazinin çokluğu bölgenin imara açılmasını da engellemektedir.

Birçoğu günümüze gelememiş kimi Frig ve Roma Dönemi kaya mezarları ile Bizans Kilisesi (Berberini Kilisesi) başta olmak üzere mimari eserlerin her biri, topografyanın bu özelliğinden dolayı olmalı ki yüksek tepelerde yer alan volkanik tüf kayalıkların⁸ içlerinde, giriş yönleri, arazinin eğimine göre şekillenen hafif engebeli, düz ovaya doğru dengeli, birbirlerinden bağımsız ve aynı zamanda kaya bloğunun parçaları gibi algılanmaktadır.

Frig Döneminde oluşturulmuş olabileceği düşünülen kaya mezarlarının böylesi bir topografik alanda yapılmaları, kral ve ailesine ait olabileceklerini düşündürmektedir. Bu bağlamda ruhani kutsiyet taşıyor olmaları yüksek yerlere oluşturulmuş olmalarını gerektirebileceği gibi daha iyi korunmalarını da sağlamaktadır.

Kümbet Höyük alanı üzerine kurulan köyün topografyasının yukarıda belirttiğimiz özellik-

lere sahip olması aynı zamanda kaya mezarlarının giriş cephelerinin birbirine yönelmediğini de göstermektedir. Mezara saygı gereği mezarın görünüşünü, güneşini ve hatta havasının kesilmek istenmemesi, inancın sosyal yönü ile açıklanabilir. Yerleşimin tarihi dokusunu oluşturan başta Frig kalıntıları olmak üzere genelde kayalıkların yüzeylerinde yer alan mezar girişlerinin, arazi kotuna göre ikinci kat girişi gibi algılanması topografya ya, yani arazi zeminine hemzemin olması ile ilgilidir. Dışarıdan çift kat gibi algılanan ve doğrudan girilen mezarlarda giriş katının aynı zamanda üst kat olması ve alt katla bir bütün oluşturması da söz konusudur.

Köy sınırları içerisinde arazi eğiminin fazla olmaması aynı zamanda mimari hareketsizliği de beraberinde getirmektedir. Bu hareketsizlik yerleşimin yer aldığı sokak yapısına da yansımaktadır. Bu nedenle Kümbet Höyük adı verilen türbenin yer aldığı alandan itibaren oluşan sokaklar arazinin daha da eğimli olmasından dolayı düzensizdir. Kümbet Höyük'ten köy meydanına doğru açılan arazinin kimi noktalarında eğimin yok denecek kadar az olması da sokakların basamaklı kademeleşmesine izin vermemektedir. (Resim 2).

Genelde karasal bir iklim özelliğine sahip bölgede (Polat 2008: 26-31), iklimin mevsimler arasında fazla değişken olmaması başta ta-



Resim 2: Kümbet Köyü Sokak Dokusu

rihi değeri olmayan ve tescillenmeyen evlerin planlarına, malzemesine vb olmak üzere tüm mimariye yansımaktadır.

Evlerin genelde bölgede mevcut olan volkanik tüf kaya parçaları üzerine inşa edildikleri bilinmekte ve temeller üzerinden itibaren ahır, samanlık olarak nitelendirilen alt katlarının

⁸ Dağlık Frigya Bölgesi'nin güneydoğusunda yer alan Kümbet Köyü ve Kırka civarında bölgenin en yaşlı kaya birimleri olan metamorfik kaya birimleri yer almaktadır. Kırka ve Kümbet Köyü civarında çok geniş bir alanı kaplayan neojen yaşlı kaya birimleri miyosen yaşlı kireçtaşı birimleriyle başlar. Silisli-çörtü olan ve gözenekli bir yapıya sahip kireçtaşının üzerine hafif bir uyumsuzlukla 30-40 m kalınlığında pilosen yaşlı marn ve kil serisi gelmektedir. Genellikle volkanizma ürünü olan görsel bir ortamda depolanan ve sahadaki tüfün de katılımıyla oluşan ve bu iki bölgede dahil Frig Vadisi'nin hemen hemen tamamında tüf kaya olarak bilinen bu kayaların ufalanmasıyla oluşan alüvyonlar yer almaktadır. Ayrıca kayaların tüf olmaları erozyona karşı çok çabuk eriyebildiklerini de göstermektedir.

tasarımı da yer yer iklimle ilişkili olduğundan bu birimler genelde üst kat sofasının ilerisine taşmakta ve hatta sokağa doğru yönelmektedir. Başta iklim ve ihtiyaç nedeniyle yapımı zorunlu hale getirilen alt katta yer alan ahır bölümleri yerden yaklaşık 0.60'm olup, genişlikleri ise ortalama 0.80 metreyi bulmaktadır. Birinci derece arkeolojik sit alanı içerisinde yer alan tescilli kaya mezarlarının oluşumunda iklim faktörü göz önünde tutulmuş olsa da mezarların yapımında bölgenin volkanik kaya özellikleri etken olmuştur.

Mimaride etken faktör olarak nitelendirdiğimiz ekonomik güç, bölgede kaya mezarları, Berberini kilisesi ve Himmet Dede türbesi gibi farklı dönemlerde oluşturulmuş yapılar olmalarına rağmen, önemli bir unsur olarak kendisini göstermektedir. Frigler Döneminde oluşturulduğu düşünülen kimi kaya mezarlarının yapılış tarzı vb, oluşturanların ne derece ekonomik güce sahip olduklarını göstermektedir. Bu durum Roma Döneminde oluşturulan kaya mezarları içinde geçerlidir. Erken Bizans Dönemine tarihlendirmeye çalıştığımız Berberini kilisesinin yüksek kayalık bir platforma oluşturulmasının yanında oluşum tarzıyla da güçlü bir ekonomiye sahip olunması gerektiği düşünülmelidir.

III. KÜMBET KÖYÜ VE ÇEVRESİNDEKİ TARİHİ YAPILAR

III. I. Tescilli Yapılar

I. 1. Dini Yapılar

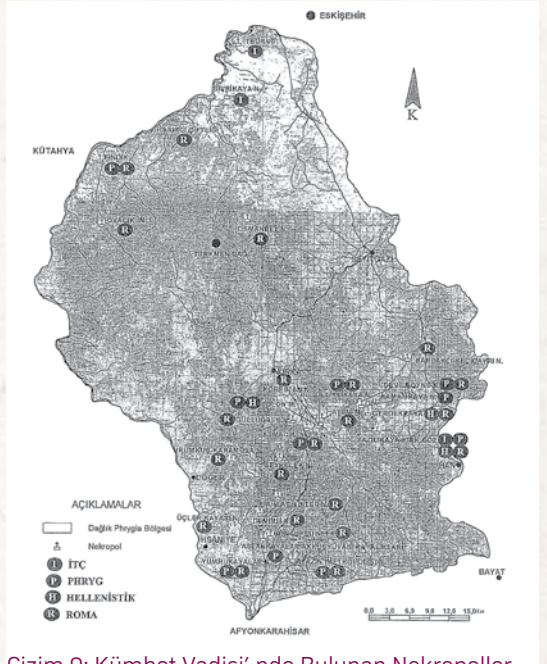
I.1. 1. Köristan Mevkii Kaya Mezarları

Konya Kültür ve Tabiat Varlıkları Koruma Kurulu'nun 24.02.1993 tarih ve 1590 sayılı kararı ile (Ek 1) birinci derece arkeolojik sit sahası içerisinde tescillenen, mezarlarında bulunduğu alan, köyün 810 m kuzeybatısında Deliklikaya mezarının 540 m doğusunda ve Ayın Mevkii kaya mezarlarının yaklaşık 1 km batısında, adındanda anlaşılacağı üzere Köristan Mevkii'nde yer almaktadır. Buradaki mezar sayısı 9'dur. Bu bölge birinci derece sit alanı olarak tespit edilmiştir (Çizim 8,9).

Mezarlar kayalık platformun güneybatı ve batı yüzüne oyulmuştur. Mezarlara ulaşım tarla



Çizim 8: Kümbet Köyü 1. Derece Arkeolojik ve 3. Derece Doğal Sit Alanı (Eskişehir Arkeoloji Müzesi Arşivi)



Çizim 9: Kümbet Vadisi'nde Bulunan Nekropoller ve Dönemleri (Polat 2008)

yolundan sağlanmaktadır (Resim 3). Kayalığın değişik noktalarına oyulmuş mezar odaları, bel-



Resim 3: Kümbet Köyü Köristan Mevkii, Kaya Mezarları



Resim 4: Kümbet Köyü Köristan Mevkii, Kaya Mezarları, Lahit Şeklinde Mezar Odası

li aralıklarda yerleştirilmiştir. Hepsi tek odalı, arcosoliumlu, karma özellikli, basit khamosorionlu olacak şekilde tasarlanmıştır (Resim 4).



Resim 5: Kümbet Köyü Köristan Mevkii, Kaya Mezarları Arcosoliumu

Mezarlardan birinde üç satırlık latince bir yazıt yer almaktadır. Yazıtta "Tateis-Tatis, Aleksandros, Eutukheiane ve Bouzes" yazılıdır (Haspels 1971: 309-310). Mezarlarında bulunduğu kayalık, volkanik tüflü kaya bloğu şeklindedir. Mezarlar kayalığın blok yüzeyinden itibaren yaklaşık 3, yer yer ise 2 m derinliğinde ve girişleri de 1x 0.60 m'ye yaklaşan ölçülere sahiptir (Resim 5). Kaya mezarlarının bulunduğu alanda, yukarıda verdiğimiz giriş açıklığı ölçülerine yakın bir niş parçası yerde parçalanmış şekilde bulunmaktadır. Bu niş parçasının mezarlardan herhangi birinin duvar yüzeylerine ait olabileceğini söyleyebiliriz. Mezarların 7'si tekneli, 2'si ise karma tiptedir. (Kortanoğlu 2006: 451-457).

Mezarların, mimari özellikleri ve etrafında Roma dönemine ait seramik parçalarının bulunmuş olması da dikkate alınırsa; kimler için yapıldıkları bilinmemekle birlikte, Frig döneminde inşa edildikleri ve daha sonra Romalılar tarafından da kullanılmış olabileceğini düşünebiliriz.

I. 1. 2. Ayiini Mevkii Kaya Mezarları

Eskişehir Kültür ve Tabiat Varlıkları Koruma Kurulu'nun 15.07.2009 tarih ve 3604 sayılı kararı ile birinci derece arkeolojik sit sahası olarak mezarlarla birlikte tescil edilen Ayiini Mevkii, köyün 1.55 km kuzeydoğusunda Köristan kaya mezarlarının yaklaşık 1 km güneydoğusunda Çalça Tepesi Mevkii'nde yer almaktadır (Bkz: Çizim 8,9).

Tepenin güneydoğu ucunda volkanik tüf kaya bloğunun güney ve güneydoğu yamacına



Resim 6: Kümbet Köyü Çalça Tepesi Mevkii, Ayiini Kaya Mezarları



Resim 7: Kümbet Köyü Çalça Tepesi Mevkii, Ayiini Kaya Mezarları, Mezar Odası



Resim 8: Kümbet Köyü Çalça Tepesi Mevkii, Ayiini Kaya Mezarları, Nişli Mezar Odası

oyulmuş üçü "tek oda+tekneli", diğer üçü ise "arcosoliumlu" mezar olmak üzere altı mezar bulunmaktadır (Kortanoğlu 2006: 368-369), (Resim 6). Köristan Mevkii kaya mezarlarında da olduğu gibi bunlarda tek odalı, arcosolium-



Resim 9: Kümbet Köyü Çalça Tepesi Mevkii, Ayiini Kaya Mezarları, Giriş Açıklığı



Resim 10: Kümbet Köyü Çalça Tepesi Mevkii, Ayiini Kaya Mezarları, Üst Üste Yerleştirilmiş Mezarlar



Resim 11: Kümbet Köyü Çalça Tepesi Mevkii, Ayiini Kaya Mezarları, İnsan Rölyefi

lu karma özellikli, basit khamosorionlu olacak şekilde tasarlanmıştır (Resim 7). Güneydoğuya bakan mezar odası duvarlarında yan yana iki niş yer almaktadır (Resim 8). Mezarların girişleri farklı yönlerdendir (Resim 9). Buldukları kayalık, volkanik tüflü kaya bloğu şeklinde olduğu için mezarlarda volkanik tüflü kayalardan oluşmuştur. Güneybatıdan giriş açıklığı olan mezarın üst kısmında, -kayanın yüzeyine çıkılamadığı için-, içini inceleyemediğimiz ikinci bir mezar odası yer almaktadır (Resim 10).

Mezarlardan birinin mezar odasının duvar yüzeyinde yaklaşık yerden 0.50 m yükseklikten itibaren başlayan insan figürlü bir rölyef yer almaktadır. Zaman içerisinde deformasyona uğramış olan bu figürün kime ait olduğu ya da ne anlatmak istediği tespit edilememektedir (Re-

sim 11) (Kortanoğlu 2006: 100, 368-369, 446-448; Polat 2008: 132).

I. 1. 3. Delikkaya Tepesi Mevkii Kaya Mezarları

Konya Kültür ve Tabiat Varlıkları Koruma Kurulu tarafından (Bkz: Ek 1) birinci derece arkeolojik sit sahası dahilinde tescillenen mezarların bulunduğu bu alan köyün 730 m kuzeyinde Köristan kaya mezarlarının 600



Resim 12: Kümbet Köyü Delikli Kaya Tepesi Mevkii, Kaya Mezarları

m doğusunda Ispaların Ağıl Mevkii'ne giden tarla yoluna yaklaşık 540 m mesafede Delikkaya Tepesi Mevkii'nde yer almaktadır (Resim 12), (Bkz: Çizim 8, 9).

E Brandenburg tarafından mezarın anıtsal girişi ilk kez çizilmiş (Brandenburg 2006: 708) daha sonra Haspels tarafından mezarlar belgelenmiştir (Haspels 1971: 115-212) 2006'da ise Kortanoğlu tarafından çalışılmıştır (Kortanoğlu 2006:101,409-410,448-451). Tek volkanik tüf kaya bloğu içerisinde karşılıklı yerleştirilen üç mezar, kuzeydoğu-güneybatı yönünde oyularak, her iki tarafı kemer açıklığına sahip, geniş fakat kısa bir galeri oluşturmaktadır. İki mezar odası galerinin doğu, batı ve güney yönünde tekneli bir mezar ise yataklı olarak inşa edilmişlerdir (Resim 13).



Resim 13: Kümbet Köyü Delikli Kaya Tepesi Mevkii, Batı Yönündeki Kaya Mezarı



Resim 14: Kümbet Köyü Delikli Kaya Tepesi Mevkii, Güney Yöndeki Kaya Mezarının Üçgen Alınlığı

Mezarlardan doğu yönünde olanın tekne kısmının üzerinde kazıma tekniğinde deformasyona uğramış iki satır latince yazıda "Domna" yazılıdır (Haspels 1971: 309-310). Mezarın yer aldığı kaya bloğunun güney cephesinde üçgen alınlıklı cepheye sahip bir mezar daha bulunmaktadır. Üçgen alınlığın orta kısmında rölyef tarzında bir kalkan motifi de dikkat çekmektedir (Resim 14). Motif defneciler tarafından tahrip edilmiştir. Mezarlar volkanik tüflü kaya bloğu içerisinde. Mezar Ayini Mevkii ve Köristan Mevkii kaya mezarlarının mimari özelliklerini yaklaşık yansıtmaktadır.

I. 1. 4. Delikkaya Tepesi Mevkii Sütunlu Kaya Mezarları

Konya Koruma Kurulu tarafından (Karar No: 1590) (Bkz: Ek 1) birinci derece arkeolojik sit sahası içerisinde tescillenen mezar, Delikli



Resim 15: Kümbet Köyü Delikli Kaya Tepesi Mevkii, Sütunlu Kaya Mezarı

Kaya Tepesi Mevkii'n de Delikli Kaya mezarlarının yaklaşık 230 m kuzeydoğusunda yer almaktadır (Resim 15), (Bkz: Çizim 8, 9). Girişi kuzeydoğudan verilen mezarın bulunduğu volkanik tüf kaya bloğu yüksek bir platform oluşturduğu için mezar girişi kaya bloğunun orta seviyesinden başlamakta ve bu nedenle

içene zor girilmektedir. Kuzeydoğu cephesinde yer alan giriş kapısı üzerinde postamentli iki tarafında dor nizamında cepheye bağımlı sütunların taşıdığı üçgen alınlıklı bir kemer bulunmaktadır (Dökü 2008:103-104).

Bölgedeki kaya mezarları içerisinde kemerli giriş kapısı bakımından tek örnek olan mezar; tekneli, arcosoliumlu şekilde düzenlenmiştir. Mezar odasında toplam 9 mezar karşılıklı yerleştirilmiştir. Girişin karşısındaki oda ise boyutları itibariyle diğer mezar yuvalarından daha büyüktür. Bu oda gibi bütün diğer odalarda dikdörtgendir. Odalardan ikisi düz dam biri ise beşik tonozlu örtü sistemine sahiptir. Diğer bir oda ise yataklı olup, tekneli arcosolium ve üç klineye sahiptir.

I. 1. 5. Ispaların Ağıl Mevkii Kaya Mezarları

Mezarlarında bulunduğu bu alan; köyün 2.77 km kuzeyinde Asarkale'nin 1100 m, Hızır Deresi'nin ise 130 m batısında Sarıkaya Tepesi



Resim 16: Kümbet Köyü Ispaların Ağıl Mevkii, Kaya Mezarları

Mevkii'nde yer almaktadır (Resim 16), (Bkz: Çizim 8). Eskişehir Kültür ve Tabiat Varlıkları Koruma Kurulu'nun 15.07.2009 tarih ve 3605 sayılı kararı ile birinci derece arkeolojik sit sahası sınırları içerisinde tescilli gözüken mezarlar Hızır Deresi'nin oluşturduğu vadide, volkanik tüf kayalık arazide bulunmaktadır.

Yöre halkı tarafından, Ispala lakaplı birinin bu kayaları ağıl olarak kullanmasından dolayı bölge Ispaların Ağılı Mevkii olarak bilinmektedir. Köy halkı tarafından bu isimle anılan kayalıklar geniş bir bölgeyi kapsamaktadır. Alan, biri kuzey-güney, üçü ise kuzeydoğu-güneybatı doğrultusunda 4 vadiden oluşmaktadır.

Kaya mezarlarının bulunduğu 1 derece ar-



Resim 17: Kümbet Köyü Ispaların Ağıl Mevkii, Kaya Mezarlarının Giriş Açıklıkları

keolojik sit alanı, kuzey, güney doğrultulu vadideki volkanik tüf özelliğine sahip kayalık platformun doğusunu da içine almaktadır. Kayalıkların doğu yamacına oyulmuş, yukarıda bahsettiğimiz kaya mezarlarının mimari özelliklerini yansıtan çok sayıda mezar yer almaktadır (Resim 17). Burada yer alan beş mezarda, arcosoliumlu, teknelidir.

I. 1. 6. Sarıkaya Tepesi Mevkii Kaya Mezarları

Eskişehir Kültür ve Tabiat Varlıkları Koruma Kurulu tarafından (Karar No: 3605) 1. derece arkeolojik ve doğal sit sahası içerisinde tescil



Resim 18: Kümbet Köyü İnlitepe Mevkii, Kaya Mezarları

edilen mezarların bulunduğu bölge Ispaların Ağılı Mevkii'nin 400 m batısındadır. Burası Sarıkaya Tepesi olarak bilinmektedir. Tepedeki volkanik tüf kaya platformunun yüzeyine oyulmuş bir mezar yer almaktadır (Bkz: Çizim 8).

I. 1. 7. İnerönü (İnlitepe) Mevkii Kaya Mezarları

Eskişehir Koruma Kurulu'nun 15.07.2009 tarih ve 3609 sayılı kararı ile birinci derece arkeolojik sit sahası sınırları dahilinde tescil edilen mezarlar Kümbet Köyü'nün güney-



Resim 19: Kümbet Köyü İnlitepe Mevkii, Arcosoliumlu Kaya Mezar Odası

batı girişinin 1.49 km sinde ve aynı zamanda Eskişehir-Afyon karayolunun 1.15 km doğusunda etrafı buğday tarlalarıyla çevrili hafif engebeli kayalık bir alanda yer almaktadır (Resim 18), Bkz: Çizim 8). Volkanik tüf olarak bilinen kayalığın üzerinde doğu, batı ve güney yönünde Roma dönemine ait dört adet tek odalı, üçü arcosoliumlu (Resim 19) dördü de basit khamosorionlu olmak üzere 11 mezar bulunmaktadır. Giriş yönleri farklı olan me-



Resim 20: Kümbet Köyü İnlitepe Mevkii, Kemerli Kaya Mezarı

zarlardan ikisinin, sütüncelere oturan kemerli girişleri vardır (Resim 20).

Mezarlardan biri dromoslu olup iki katlıdır. Sütünlü giriş açıklığına sahip mezarlar bölge-



Resim 21: Kümbet Köyü İnlitepe Mevkii, Üzeri Açık Kaya Mezarı



Resim 22: Kümbet Köyü İnlitepe Mevkii, Kaya Mezarı Giriş Açıklığı

de yer alan diğer mezarlara göre daha büyüktür. Bu durum bu iki mezarın sıradan kişilere ait mezarlar olmadığını düşündürmektedir. Bu iki mezara yakın bir başka mezarın, lahit şeklindeki mezar yuvasının ise üzeri açıktır (Resim 21). Burada yer alan mezarların giriş açıklıkları genelde kemerli olsa da, ikisinde kemersiz dikdörtgen şeklinde giriş açıklığı yer almaktadır (Resim 22).

Kümbet Vadisi'nde yukarıda incelediğimiz 9 nekropol alanı tespit edilmiştir. Bunlar Ayıni Mevkii kaya mezarları, Delikkaya Tepesi Mevkii kaya mezarları, Delikkaya Tepesi Mevkii sütunlu kaya mezarları, Ispaların Ağıl Mevkii kaya mezarları, Sarıkaya Tepesi Mevkii kaya mezarları, İnerönü Mevkii kaya mezarları ve Koruma Amaçlı imar planı dışında kalan fakat Koruma sınırı içerisine alınması gerekli Güllüören kaya mezarıdır.

Kümbet Höyük Vadisi'nde yer alan yukarıda ele aldığımız bu mezarlar arcosoliumlu, odalı, (tek odalı "khamosorionlu tek odalı", çift odalı), tekneli, yataklı, ardı ardına iki odalı ve karma tip olarak ayrılmaktadır. Arcosoliumlu mezarlar; Ayiini nekropolünde, odalı mezarlardan tek odalı mezarlar; Ispalalar Ağıl Mevkii nekropolünde, Ayiini Mevkii nekropolünde, ardı ardına iki odalı mezarlar; Aslanlı Mabet de karma tip mezarlar Köristan Mevkii nekropolünde, tekneli+yataklı mezarlar ise Delikkaya Mevkii nekropolünde yer almaktadır. Bu kaya mezarları arasında plan, malzeme ve süsleme unsurlarında ufak değişiklikler olmakla birlikte; mimari özelliklerinden hareket edilerek Frigler Döneminde inşa edildikleri ve daha sonra Roma Döneminde de kullanılmış olabilecekleri Köristan nekropolündeki me-

zarlarda yer alan; Tatis, Aleksandros, Eutukheiane ve Bouzes yazıları ile Delikkaya Nekropolü'ndeki mezarlarda yazılı olan Domna yazısından da anlaşılmaktadır.

I. 1. 8. Asarkale Mevkii Berberini Kaya Kilisesi

Konya Bölge Kurulu'nun (Karar No:1590) birinci derece arkeolojik ve doğal sit sahası içerisinde tescil listesine aldığı kilise, köyün 1.2 km kuzeybatısında ve Köristan kaya mezarlarına 1.3 km mesafededir (Bk: Çizim 8) Kilisenin bulunduğu kayalığın rakımı da



Resim 23: Kümbet Köyü Asarkale Mevkii, Berberini Tepesi



Resim 24: Kümbet Köyü Asar Kale Mevkii, Berberini Kaya Kilisesi Giriş Kapısı

Kümbet Höyük rakımı gibi 1060 m'dir. Kayalığın güney tarafında mikrolit özelliğe sahip bulguların oluşu kayalığın önünde düz bir yerleşmenin varlığını göstermektedir (Polat 2008:85). İlk kez Haspels tarafından incelenen Berberini yerleşmesi (Haspels 191: 285) 1995 yılında Turan Efe tarafından detaylı olarak araştırılmıştır (Efe 1997: 218).

Berberini yerleşmesinde kayaya oyularak yapılan kilise yaklaşık 100 m yüksekliğinde volkanik tüf kayalık platform üzerindedir (Resim 23). Giriş açıklığı lentolu olup, lento üzerinde hafifletme kemeri bulunmaktadır



Resim 25: Kümbet Köyü Asar Kale Mevkii, Berberini Kaya Kilisesi, Apsis



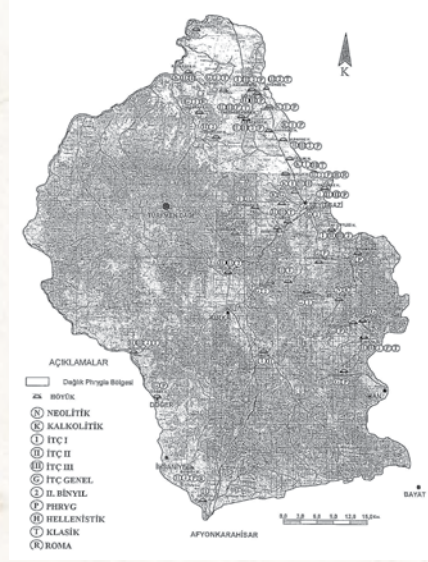
Resim 26: Kümbet Köyü Asar Kale Mevkii, Berberini Kaya Kilisesi Apsisdeki Fresko

(Resim 24). İçerde güney ve kuzey duvarlarında nişler bulunmaktadır. Giriş kapısının karşısında, doğu duvarına açılmış ve zeminde bir seki ile yükseltilmiş apsis yer almaktadır (Resim 25). Apsisin iç mekana bakan duvar yüzeyinde tam olarak tanımlayamadığımız fresko mevcuttur. Siyah rengin yoğun kullanıldığı freskonun boğa figürü olduğunu söyleyebiliriz (Resim 26). Apsisin önündeki alanın (ayın yapılan alan) zemini define aracıları tarafından tahrip edilmiştir. Tek nefli plan özelliğine sahip kilisenin erken Bizans döneminde inşa edilmiş olabileceği, bu dönem Bizans kiliselerinin (Anadolu ve Suriye Bölgesi'ndeki) plan, malzeme vb özellikleri ile karşılaştırıldığında söylenebilir.

I. 1. 9. Kümbet Höyük Mevkii Aslanlı Mezar (Solon Mezarı)

Konya Kurulu'nun (Bkz: Ek 1) birinci derece arkeolojik sit sahası dâhilinde tescillediği (Karar No: 1590) mezar, köy içinde Kümbet Höyük Mevkii'nde⁹ (Çizim 10) (Höyüğün

⁹ Kümbet Köyü'nün bu höyüğün tamamı üzerine kurulduğu bilinmektedir. Höyüğün rakımı 1060 m dir. Höyük doğal kayalıklar üzerindedir. Kümbet ismi yazılarda ve eski belgelerde Meiros, Meros, Miros olarak geçmektedir. Bu kelimenin Hitit metinlerinde anılan Arzawa Beyliği



Çizim 10: Dağlık Frigya Bölgesi'ndeki Höyükler ve Dönemleri (Polat 2008)

üzerinde köy kurulduğu için çapı ve yüksekliği ölçülememektedir) bulunan Himmet Dede Türbesi'nin 50 m güneybatısında yer almaktadır (Bkz. Çizim 8, 9), (Resim 27). Mezar yapısının kuzey duvarına bitişik bir köy evi bulunmaktadır.

Mira'nın adıyla aynı kökten gelmiş olabileceği üzerinde durulmaktadır (Ramsey 1960: 486; Kortanoğlu 2006: 23; Efe 1997: 218). Meros ismi iki yazıtta ortaya çıkmıştır. Roma İmparatorluk döneminde bir kasaba iken şehir konumuna getirilmiş olmalıdır. Burada ele geçirilmiş diğer yazıtta şehrin önemi ifade edilmiştir. Anderson tarafından bulunduğu bilinen ilk yazıtta Meros'un hala bir köy niteliğinde olduğu ifade edilmektedir. Fakat bu tarihten yüzyıl sonraya tarihlenen ikinci yazıt ele geçirildiğinde artık bir şehir konumuna geldiği söylenebilir. Haspels tarafından bulunan ve M.S. 2. yüzyıla tarihlenen üçüncü yazıtta ise bu yerleşimde yaşayan halkın durumundan bahsedilmektedir. Yazıtta, burada halkın, umumi hamama ya da büyük bir olasılıkla hamamın soyunma odasına dikilen Annex için yapmış oldukları bağışlardan bahsedilmektedir. (Haspels 1971: 165). Höyük, ele geçirilen çanak çömlek parçalarından hareket edilerek İlk Tunç Çağı'nın ikinci evresine tarihlendirilmeye çalışılmaktadır. (Efe 1997: 218). Dayanakları zayıf kalan ve tartışılması gereken bu tarihlendirmeyi sağlıklı bir tarihlendirme olarak kabul edersek köyde ilk yerleşimin İlk Tunç Çağı'nın ikinci evresine kadar uzandığını söyleyebiliriz. Höyük, bölgedeki tek tabakalı höyükler içerisinde yer almaktadır. Bu tip höyükler arasında Göknebi Höyük, İtburnu Höyük, Kokarkuyu Höyük, Çiftlik Yaması Höyük ve Kuşçu Höyük yer almaktadır. Kümbet Höyük gibi bu höyüklerde İlk Tunç Çağı alt evrelerine tarihlendirilmektedir (Polat 2008: 159). (Bölgedeki Frig dönemine tarihlendirilen höyükler için bkz: Polat 2008: 165, Harita 17; Akurgan 1987: 195) Kümbet Höyük ile bu höyüklerin birbirine olan uzaklıkları ortalama 20 km'dir. Bu bakımdan yakın mesafeli höyükler olarak dikkat çekmektedirler.



Resim 27: Kümbet Köyü Kümbet Höyük Mevkii, Aslanlı Mabet (Solon'un Mezarı)

Mezarı ilk kez C. Texier tarafından incelenmiştir (Texier 1839: 359). Daha sonra W. Ramsey tarafından ziyaret edildikten sonra (Ramsey 1889: 185) Haspels'de 1946'dan 1958 yılına kadar aralıklarla sürdürdüğü yüzey araştırmaları sırasında gözlemlerini aktarmıştır (Haspels 1971: 178) Haspels mezar odasının ahır olarak kullanıldığını da ifade etmektedir. Son olarak E Kortanoğlu çalışmalarında bu yapıya da yer vermiştir (Kortanoğlu 2006: 100, 526-529). Doğu ya açılan giriş kapısı lentosu üzerine işlenmiş Solon (Σόλων) yazısından (Haspels 1971: 307-308), Solon'un¹⁰ mezarı olarak bilinen yapının, Roma Dönemi kaya mezarlarının plan ve malzeme özelliklerini taşıdığı için bu dönemde yapıldığı fakat daha sonra Helenler tarafından da kullanılmış olabileceği söylenebilir. Solon'un Frig Vadisi'de da-

¹⁰ Kimi araştırmacılarca (Kortanoğlu 2006: 23) tarafından lento üzerinde "Solon" yazısından, Solon'un mezarı olduğu belirtilen yapının, bu kişiye ait olduğu düşündürücüdür. Solon'un M.Ö. 640-559'da Atina'da bir devlet adamı olarak yaşadığı kimi kaynaklardan tespit edilmektedir. Yaptığı reformlarla Atina demokrasisinin temelini attığı da düşünülmektedir. Orta halli bir aileden gelen Solon'un önceleri ticaretle uğraştığı, Bu sırada Frig ülkesinin bazı bölgeleri de (Frig Vadisi) dahil bir çok ülkeyi gezdiği ve daha sonra M.Ö. 612'de Atina'ya yerleştiği bu esnada Salamis'in zaptı ile neticelenen savaşa iştirak ettiği. Atina'da büyük karışıklıklara yol açan tarım krizi sebebiyle idarede görev aldığı, çiftçi borçlarının ve şahsi hürriyetin ipotek için kısıtlanmasını kaldırdığı, yaptığı diğer reformlarla ticaret ve sanayinin gelişmesini kolaylaştırdığı, ağırlık ve diğer ölçüleri standartlaştırdığı, Zeytinyağından başka zirai ürünlerin ihraç edilmesini önlediği ve asillerin etkisini azaltmak için vatandaşlığı dört sınıf olarak belirlediği gibi birçok reformlara öncülük ettiği de bilinmektedir. Standartlaştırdığı, Zeytinyağından başka zirai ürünlerin ihraç edilmesini önlediği ve asillerin etkisini azaltmak için vatandaşlığı dört sınıf olarak belirlediği gibi bir çok reformlara öncülük ettiği de bilinmektedir.

hil Anadolu'nun bir çok bölgesini dolaştığının bilinmesi, bu mezarı da ziyaret etmiş olabileceğini düşündürmekte ve ziyareti esnasında kendi ismini lento üzerine kazımış olabileceğini de akla getirmektedir. (Haspels 1971:287).

Mezar, giriş kapısı üzerindeki üçgen alınlık altında, ortada bir vazo ve iki tarafında karşılıklı birer aslan rölyefi (Dökü 2008: 87-91) olduğu için Aslanlı Mezar olarak da bilin-



Resim 28: Kümbet Köyü Kümbet Höyük Mevkii, Aslanlı Mabetin Üçgen Alınlığı

mektedir (Resim 28). Aslanların üst tarafında, tympanon un üçgen alınlığı içerisinde, orta yerde, deformasyona uğramış karşılıklı duran stilize iki kartal (Dökü 2008:92-94)



Resim 29: Kümbet Köyü Kümbet Höyük Mevkii, Aslanlı Mabetin Girişi

ile ortalarında evreni temsil ettiğini düşündüğümüz bir top kabartması yer almaktadır (Bkz: Resim 28). Girişin yan yüzeyleri tahrip olduğundan burada yer alan kabartma şeklindeki havyan figürleri tanımlanamamaktadır (Resim 29). Tepe ve yan akroterleri stilize bitki motifli olup, üçgen çatıyı kaplamaktadır. Üçgen alınlığın kenar bordürleri içerisindeki dendanlar arasında insan başı rölyefleri yer almaktadır (Resim 31)

Frigler Döneminde Tanrıça Kibele için birçok ayınların yapıldığı da ifade edilen (Haspels 1971: 287) mezarın, dış cephe ve arcoso-



Resim 31: Kümbet Köyü Höyük Mevkii, Aslanlı Mabedin Üçgen Alınlığındaki Dendanlar

liumlu tekneli mezar odası tahribata uğramıştır. (Resim 30). Ardı ardına 2 odalı mezarın



Resim 30: Kümbet Köyü Kümbet Höyük Mevkii, Aslanlı Mabedin Mezar Odası

270x252x235 cm ölçülerinde kareye yakın düz tavana sahip ön odanın dromosun üzerinde yer alan kabartma blok üzerinde bulunan yazıt tahrip olduğu için okunamamaktadır. Arka odanın güneyinde bulunan khamosorion tahrip olmuştur. Kuzeyde yer alan khamo-



Resim 32: Kümbet Köyü Kümbet Höyük Mevkii, Aslanlı Mabedin Merdiven Platformu

sorionun güney uzun kenarı kırılmış ve tahrip olmuştur. Arka odanın orta yerindeki çukur zamanla derinleştirilmiştir. Dromosla bağlanan ardı ardına iki odaya sahip mezar, Kümbet Höyük olarak bilinen antik yerleşimin akropolisinde konumlanmıştır. Yer seviyesinden başlayıp alınlığa kadar uzanan anıtsal merdi-

venler mezar anıtının sınırlarını oluşturmakta olup son derece orijinal bir düzenlemedir. Merdivenin güney kenarında sekiz, kuzey kenarında ise yedi basamak mevcuttur. Fevkanı bir özellik gösteren mezarın üçgen alınlığına ve çatısına ulaşımın sağlanması istenircesine iki taraftan, mezarın özgün birimleri olduğunu düşündüğümüz taş merdivenli birer platform yer almaktadır (Resim 32).

Haspels'in mezarın arka odasının Frig Döneminde inşa edildiğini ve daha sonra Roma Döneminde ön odasının inşa edilmiş olabileceğini belirtmektedir (Haspels 1971:178, 307, 308). Kontanoğlu ise mezarın her hangi bir gerekçe göstermeksizin MS. II-IV. yy'lar arasında oluşturulmuş olabileceğini ifade etmektedir (Kortanoğlu 2006: 526). Haspels'in, yapıyı tarihlendirme yaklaşımının şimdilik geçerli olduğu söylenebilir.

I. 1. 10. Kümbet Höyük Mevkii, Selçuklu Mezarlığı

Konya Koruma Kurulu tarafından (Bkz: Ek 1) birinci derece arkeolojik sit sahası içerisinde tescillenen mezarlık, köyün kuzeydoğusunda akropol olarak nitelendirilen, etrafını kayalıkların çevirdiği doğal tepe içerisinde (Bkz: Çizim 8). Selçuklu döneminde oluşmaya başlayan ve hazire olarak nitelendirebileceğimiz küçük ölçekli bir ölümler kenti görü-



Resim 33: Kümbet Köyü Kümbet Höyük Mevkii, Hazire

nümlü mezarlık, Osmanlı Döneminde de, (içerisinde Himmet Dede ye ait bir kümbetin "13.YY" yer almasından dolayı olmalı ki) aynı işlevi devam ettirmiştir. Selçuklu ve Osmanlı dönemine ait çok sayıda, volkanik tüf şahide ve ayakucu taşlarından oluşan mezarlar bulunmaktadır (Resim 33). Etrafının bir duvarla

çevrilerek korunmaya alınması gereken mezarların çoğunun şahidelerinde bir an önce tercüme edilmeyi bekleyen kitabe metinleri mevcuttur.

I. 1. 11. Köy İçindeki Mezarlık

Oynaş Köyü'ne giden yol üzerinde, köy çıkışında yer alan mezarlık Eskişehir Kültür ve Tabiat Varlıkları Koruma Kurulu kararı (Karar No 3610) ile birinci derece arkeolojik sit sahası içerisinde tescil edilmiştir (Bkz: Çizim 8). Dikdörtgen bir alana dağılmış olan mezarlıkta, Selçuklu ve Osmanlı dönemine ait vol-



Resim 34: Kümbet Köyü Mezarlığı

kanik tüf mezar şahidelerinde kitabe ve süsleme motifleri mevcuttur (Resim 34). Mezar taşlarında yer yer Frig kaya işçiliğinin izlerine rastlandığını söyleyebiliriz. Köylülerin bugünde cenazelerini defnettiği bu mezarlığın, etrafı bir duvarla çevrilerek korunmaya alınmış olsa da; bir an önce mezar taşlarının yüzeylerinin temizlenmesi gerekmektedir.

I. 1. 12. Kümbet Höyük Mevkii Himmet Dede Türbesi

Konya Koruma Kurulu kararı ile (Bkz: Ek 1) 1.derece arkeolojik sit sahasını yer alan tescilli türbe, köy içerisinde Aslanlı Mabedin yaklaşık 100 m kuzeybatısında bulunmaktadır (Bkz: Çizim 8) (Resim 35). Türbenin kurul tarafından 09.09. 2008 tarih ve 3005 sayılı karar ile onarımı için gerekli rölöve, restitüsyon ve restorasyon projelerinin hazırlattırılması istenmiştir.

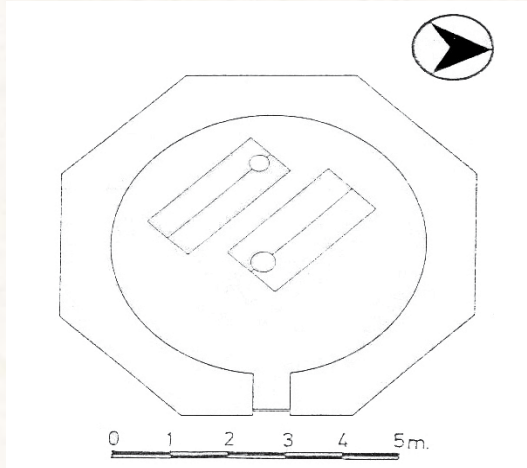
Halk arasında Himmet Dede Türbesi olarak bilinen türbeyi gerçekte kime ait olduğu bilinmediği için Anonim Türbe olarak ta belirtebiliriz. Türbe, sekizgen kenarlı bir gövdenin tuğla külahla örtülmesinden oluşmaktadır (Çizim 11). Sekizgen gövdenin oturduğu kai-



Resim 35: Kümbet Köyü Kümbet Höyük Mevkii, Himmet Dede Türbesi



Resim 36: Kümbet Köyü Kümbet Höyük Mevkii, Himmet Dede Türbesi Giriş (Doğu)



Çizim 11: Kümbet Köyü Himmet Dede Türbesi Plan (Tuncer 1991)

denin bir kısmı toprak altında kalmıştır. Girişi doğu kenarındandır (Resim 36). Kapıda istiridye kabuğu şeklinde derinleştirilmiş bir niş ile iki köşesine taştan birer plaster yerleştirilmiştir. Kapının bahsettiğimiz bu plasterlere basan ahşap bir atkısı vardır. Atkı üzerinde Bizans yapılarından devşirme (Öney 1970: 17-38), lento görevi yapan figürlü bir mermer bloğu yer almakta ve bu mermer blok kırmızı tuğla-

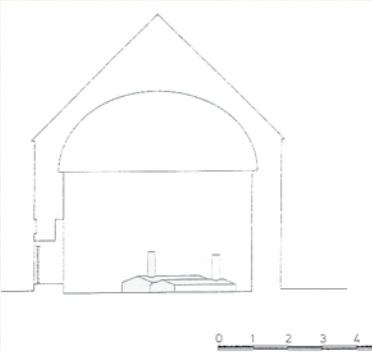


Resim 37: Kümbet Köyü Kümbet Höyük Mevkii, Himmet Dede Türbesi, Giriş Kapısı Lentosu ve Kemerini

larla örülmüş hafifletme kemerini taşımaktadır (Resim 37). (Çizim 12). Kapıdan geçildiğinde, çapı yaklaşık 5.47 m olan daire planlı mezar



Çizim 12: Kümbet Köyü Himmet Dede Türbesi Doğu Cephe (Altinsapan 1997)

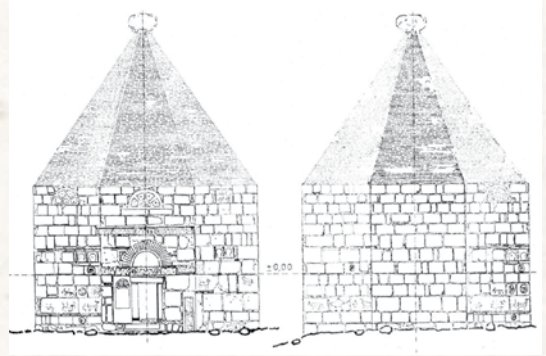


Çizim 13: Kümbet Köyü Himmet Dede Türbesi Kesit (Altinsapan 1997)

odasına girilmektedir. Duvarları moloz taşla örülen bu oda kubbe ile kapatılmıştır. Duvarlar ve kubbe tamamen kireç sıva ile kaplı olup, mekanın zemini taş döşelidir, Zeminde kime ait olduğu bilinmeyen iki sanduka mevcuttur



Resim 38: Kümbet Köyü Kümbet Höyük Mevkii, Himmet Dede Türbesi İç Mekan



Çizim 14: Kümbet Köyü Himmet Dede Türbesi Kümbet Köyü Himmet Dede Türbesi Giriş (Doğu Cephe (Tuncer 1991) Güney Cephe (Tuncer 1991)

(Çizim 13), (Resim 38). Türbenin kripta odasına önündeki bir açıklıktan inilmektedir. Kare planlı esas mezar odası düz tavanla örtülü olup, zemini kesme taş kaplanmıştır.

Dış cepheleri külah kadar kesme taşla örülmüş yapıda (Bkz: Resim 36) devşirme malzemenin bolca kullanıldığı ve bu tip malzemenin, girişin bulunduğu doğu kenarları ile buna bağlı kenarlarda arttığı gözlenmektedir. Doğu kenarlarında, kapının lentosu seviyesinde çift kemer (Çizim 14) ve kemerlerin üst kısmında güneş kursu motifi yer almaktadır (Resim 39). Tanımlanamamakla birlikte İslamiyet'ten önce Orta Asya Türk boylarının, kazıma tek-



Resim 39: Kümbet Köyü Kümbet Höyük Mevkii, Himmet Dede Türbesi Doğu Cephe Güneş Kursu



Resim 40: Kümbet Köyü Kümbet Höyük Mevkii, Himmet Dede Türbesi Doğu Cephe Hayvan Kabartmaları



Resim 41: Kümbet Köyü Kümbet Höyük Mevkii, Himmet Dede Türbesi Doğu Cephe Hayvan Kabartmaları



Resim 42: Kümbet Köyü Kümbet Höyük Mevkii, Himmet Dede Türbesi Doğu Cephe Hayvan Kabartmaları

niği ile kayalara yapmış oldukları hayvan figürlerinin (Kırgızlara ait kaya resimleri vb): aynı cephede 4 ayrı yerde kabartma tekniğinde (Alok 1982: 56-58), (Resim 40, 41, 42) (Bkz.: Çizim 14) ufak değişikliklerle tekrar işlenmiş olması; bu figürlerle kimi Türk boylarına atıfta bulunulmak istenildiğini de gösteriyor olabilir (Diyarbakirli 1972:123-128; Alok 1982: 33-45-57; Ögel 1991:177-178, 214,261-262; Kuban 1993: 53-61; Sabuncuoğlu 2010: 54-60, 68-72) Üst kat dış kenar çapı: 2.90-3.03 m, üst kat dahili alanı: 23.39 m², üst kat harici alanı: 43.20 m² ve kaide alanı: 51.84 m² olan türbede taş ve tuğla müşterek kullanılmıştır. Külahta ve kubbede tuğla kullanılmışken iç duvar yüzeyleri moloz taşla örülmüş dış yü-

zeylerde ise kesme taş kullanılmıştır. Ayrıca bölgede yer alan Frig, Roma ve Bizans harabelerinden malzeme teminine gidilmiştir.

Türbe dıştan sekizgen, içten dairevi, piramidal külahlı plan özelliği göstermektedir. Bu tip plana, Sincanlı Boyalıköy Kureyş Baba Türbesi (1210), (Önkal 1996: 70-72, Bkz: Şekil 21), Aksaray Bekar Sultan Türbesi (13.yy sonu) (Önkal 1996: 141-145, Bkz: Şekil 54) Sivas Ahi Emir Türbesi (14. yy başı) (Tuncer 1991: 160-163, Plan Sayfa No: 161; Oluş 1967:67) örnek gösterilebilir. Türbede süs unsuru olarak, Antik devir harabelerinden kalan tezyinatlı lentolardan yararlanmaya çalışılmıştır. Bunlar ön cephede giriş açıklığının üzerinde görülmektedir. Bunların dışında giriş cephesinde bir kısmı günümüze gelebilmiş çini çanak parçaları dikkat çekicidir. Türbeye ait kitabe bulunmadığı gibi hakkında rivayete dayanan herhangi bir bilgide mevcut değildir. Bu nedenle yöre halkı tarafından dile getirilen Himmet Dede'nin de kim olduğu tespit edilememiştir. Türbe bu isimle anılan kişiye ait ise yukarıda da belirttiğimiz üzere bu kişinin kolonizatör bir derviş olabileceği düşünülebilir (Barkan 1942: 279-358).

Türbenin üst kat plan düzeninin Kemah'da ki Mengüçük Gazi ve Sancaktar türbelerine ve cephedeki çini çanakları ile de Divriği Kamerüddin türbesine benzerliği dikkate alınırca 13.YY ortalarında yapılmış olabileceği düşünülebilir (Önkal 1996: 133-135; Tuncer 1991: 212-215; Alevsaçar 1991: 185; Parla vd 2001: 115-228).

I. 1. 13. Kümbet Köyü Camii

Cami eski ilköğretim okulu yanındadır. İlk yapım tarihinin 1798 olduğu köyde yaşayan kimi yaşlılar tarafından ifade edilen (gerekçe gösterilmeksizin) cami, 1957'de, özgün halinden hiçbir bölüm kalmaksızın yeniden inşa edilmiştir. Yapı, Eskişehir Kültür ve Tabiat Varlıkları Koruma Kurulu'nun 4610 sayılı kararı ile birinci derece arkeolojik sit sahası içerisinde tescilli olarak belirtilmiştir.

Kuzey duvarı ortasından harime girilen kapı üzerinde Arapça yazılı taş kitabede 1225 H /1809 M tarihi yer almaktadır (Resim 43).



Resim 43: Kümbet Köyü Camii Kitabe Levhası

Bu tarih ile 1798 tarihi çakışmamaktadır. Bu durumda caminin 1798 tarihinde değil bu tarihten 12 yıl sonra yani 1809'da inşa edildiği anlaşılmaktadır.

Kuzey-güney doğrultusunda dikdörtgen planlı caminin beden duvarları kesme taş örgülüdür. Kesme taşlar arasındaki derzler, Camiye namaz kılmak için gelen yaşlıların söylediklerine göre 1957 yılında yapılmıştır. Aynı yıl kuzey cephe dışındaki diğer cepheler zeminde 30-40 cm yüksekliğe kadar sıvanmıştır. Kuzey cephe ise bilinmeyen bir tarihte tamamen sıvanmış ve boyanmıştır. Caminin üst örtüsü Marsilya kiremit kaplıdır. Camii, güney cephede iki alt bir üst, batı cephede üç alt bir üst, doğa cephede üç üst pencere ile aydınlatılmaktadır. Kuzey cephede ise iki alt, kadınlar mahfilinde ise üç alt pencere mevcuttur. Kuzey cephenin batı ucunda prizma kaideli, silindirik gövdeli minare yer almaktadır. Minarenin kaidesi kesme taş, gövdesi tuğla, şerefe altı ise beş



Resim 44: Kümbet Köyü Camii Minaresi

sıra mukarnasıdır (Resim 44).

Yapının kuzeybatı cephesinden bir bahçe kapısı ile avluya, avludan da kuzey duvarı ortasındaki kapı ile son cemaat yerine girilir. Namaza gelen yaşlılar tarafından, daha önceki ahşap direkli olduğu ifade edilen son cemaat yerine sonradan bir ara kat yapılmıştır.



Resim 45: Kümbet Köyü Camii Harim Tavanı

Son cemaat yerinden PVC doğrama bir kapı ile harime geçilmektedir. Harimin duvarları zeminde yaklaşık 80 cm yüksekliğe kadar günümüz çinileri ile kaplanmıştır. Özgün de ahşap olduğu bilinen tavan bugün plastik kaplıdır. Tavanın ortasında daire biçiminde ahşap bir göbek yer almaktadır (Resim 45). Üç sahına ayrılmış harimi dört ahşap direk taşımaktadır. Günümüz çinileriyle kaplanan mihrap özgün değildir (Resim 46). Betonarme olarak inşa edilen kadınlar mahfilinin zeminini ise fayans kaplamadır.



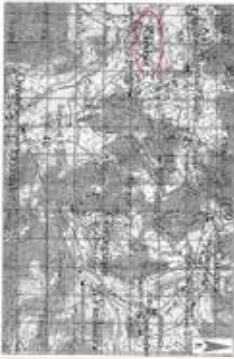
Resim 46: Kümbet Köyü Camii İç Mekan Taşıyıcıları

Yapının geneline bakıldığında; özgün halinin nasıl olduğunu tanımlayacak (kitabe levhası hariç) herhangi bir bulguya rastlanmamaktadır. Kitabesi, minare kaidesi ve pabucunun özgün olması dikkate alındığında korunması gerekli olduğu anlaşılmaktadır.

I. 2. Savunma Yapıları

I. 2. 1. Asar Kale

Birinci derece arkeolojik sit sahası içerisinde tescillenen kale (Bkz: Ek 1), köyün 1.2 km kuzeydoğusunda bulunmaktadır (Çizim 15), (Resim 47). Kalenin rakımı 1201 m'dir. 1861 yılında G. Perrot tarafından ilk kez bilim dünyasına tanıtılan (Perrot 1977: 77) kaleyi, Has-



Çizim 15: Dağlık Frigya Bölgesi, Doğanlı, Yazılıkaya-Midas ve Kümbet Vadilerindeki Kaleler (Polat 2008)



Resim 47: Kümbet Köyü Asar Kale

pels, dağlık Phrygia Bölgesine yapmış olduğu yüzey araştırmalarında incelemiştir (Haspels 1971: 49-51) 1980'li yılların sonunda ise İtalyan araştırmacı G Francovich tarafından tekrar incelenmiştir (Francovich 1990: 118).

Kale, Beldere güzergahını izleyen dağ yollarına hakim konumdadır. Kalenin yaklaşık 450 m güneydoğusunda antik yol kalıntıları ile karşılaşmıştır. Bu yolun kaleye ulaşımı sağlayan yol olabileceğini söyleyebiliriz. Kaleye giriş kuzey yönünden merdivenle sağlanmaktadır. Yaklaşık kırk basamaktan oluşan merdiven oldukça diktir. Kale içinde sarnıç, sunak ve mezar oyukları yer almaktadır. Kalenin tabanına doğru merdivenlerle inilen gizli bir geçit bulunmaktadır (Haspels 1971: 49-51; Polat 2008: 103) Frig Dönemine tarihlendirebileceğimiz kalenin (Haspels 1971: 53; Polat 2008: 103) Roma ve Bizans Dönemlerinde de yer yer yapılan onarımlar neticesinde savunma amaçlı kullanılmış olabileceği söyleyebiliriz¹¹.

¹¹ Frig ve daha sonra Roma Döneminde de kullanılan Asar kale gibi bölgede Demirkapı Kalesi (Kümbet Köyü' nün 500 m doğusunda) (Haspels 1971: 53, Figür: 108-109; Polat 2008: 105), Ballık Kale (Kümbet Köyü' nün 2.20 km doğusunda) (Haspels 1971: 51, Figür: 107; Polat 2008: 106), Yapıldak Kale (Yapıldak Köyü' nün 1200 m kuzeybatısında) (Haspels 1971: 54, Figür 110-117; Polat 2008: 106, Harita: 11), Dübecik Kale (Han İlçesi Akhisar Köyü' nün kuzeybatısında) (Haspels 1971: 56; Polat 2008:

Asar Kale de de olduğu gibi bölgedeki diğer kalelerde, (Demirkapı Kale, Ballık Kale, Yapıldak Kale ve Dübecik Kale) ulaşılması güç yüksek bölgelerde, vadilerin giriş-çıkışlarını kontrol edecek yerlerde ve plato kenarlarında yer almakta ve çevrelerinde bulunan tarım ve orman arazilerine yakınlıklarıyla dikkat çekmektedir. Stratejik konumlarından dolayı hemen hepsinin savunulması kolay yollara hakimiyetlerinden dolayı yol güzergahlarının kolaylıkla kontrol edilebileceği anlaşılmaktadır.

Asar Kale de ve bölgedeki diğer kalelerde ana kayanın işlenmesiyle oluşturulmuş mekanlar, silolar, sarnıçlar ve merdivenlerle birbirine bağlanmış mekanlar yer almakla birlikte bazı kalelerde dinsel törenlerin yapıldığını gösteren altar kalıntılarında hatta kayalara oyulmuş mezar odalarına da rastlanmaktadır.

Kümbet Vadisi'ndeki Asar Kale gibi Frig Dönemine tarihlendirilen Demirkapı, Ballık, Yapıldak ve Dübecik kaleleri vadi boyunca bir hat üzerinde olmayıp, vadi geneline dağılmışlardır (Bkz: Çizim 15). Vadinin geniş ve uzun olması, aynı zamanda Türkmen Dağı'nın uzantıları olan tepelerin, bu vadinin güneyinde vadiye dik olarak gelmesi ile oluşan geçitlerin, geniş olması nedeniyle kaleler birbirine

107,108, Harita: 11) Akpara Kale (Çukurca Köyü' nün 750 m güneydoğusunda Akpara Deresi'nin güneyinde), (Haspels 1971: 46-48, Figür: 59; Bekle 1990: 116), Gökgöz Kale (Gökgöz Deresi' nin 1200 m kuzeybatısında) (Haspels age: 40-45, Figür: 77), Pişmiş Kale (Yazılıkaya' nın 1500 m kuzeydoğusunda) (Texier 1839: 357; Leake 1824: 24; Çambel 1948: 586; Haspels age: 45, 128, Figür 60-76), Kocabaş Kale (Han İlçesi' ne bağlı Kocabaş Köyü' nün 2000 m doğusunda) (Haspels age: 45-46, Figür: 58-59) Doğanlı Vadisi' n de Doğanlı Kale (Seyitgazi İlçesi Çukurca Köyü' nün 1.5 km kuzeybatısında) (Haspels 1971: 48; Polat 2008: 92-93, Harita:11), Deveboyu Kalesi (Çukurca Köyü' nün 1500 m kuzeybatısında) (Haspels 1971: 34-48; Polat 2008: 93, Harita: 11) yer almaktadır. Asar Kale gibi bu kalelerde Frigler Döneminden itibaren savunma amaçlı kullanılmıştır. Yazılıkaya-Midas Vadisi girişinde oluşabilecek olumlu ya da olumsuz herhangi bir gelişmenin Asar Kale de dahil bu kaleler aracılığıyla Midas kentine ulaştırılmış olabileceğini söyleyebiliriz. Arazi yapısı incelendiğinde bu kalelerin birbirleri ile iletişim halinde olabildikleri ortaya çıkmaktadır. Kaleler arasında yükselti farkları belirgin olsa da aralarında geçiş izin verebilecek vadi yataklarının olduğu Asar Kale' den de açıkça anlaşılmaktadır. Kalelerin hem birbirine yakın hem de sayıca fazla olması bölgenin stratejik bir öneme sahip olduğunu da göstermektedir. Bölgede Frig Dönemi kaya mezarlarının fazla olması da bunu kanıtlamaktadır.

uzaktır. Kümbet Vadisi'ndeki bu kalelerin Yazılıkaya-Midas kenti ile bağlantılı olması mühtemeldir. Çünkü Yazılıkaya-Midas vadisine güneybatıdan giriş Kümbet Vadisi'nin doğusundandır. Bu nedenle Yazılıkaya-Midas kentinin güneybatı savunması mühtemelen bu kaleler tarafından sağlanmaktaydı.

Türkmen Dağı'nın güneyinde yer alan Asar Kale, Köhnüş Kale ve Demir Kale'nin birbirine uzaklıkları yaklaşık 4.50 km'dir. Asar Kale de dahil bu kaleler Roma döneminde de onarımlar ve yeni ilavelerle kullanılmış olmalıdır.

1.2.2. Kümbet Höyük Mevkii Yarımağa Konağı

Birinci derece arkeolojik sit sahası içerisinde tescillenen konak (Bkz: Ek 1) Himmet Dede

Türbesi nin 80 m kuzeyindedir (Resim 48). Yarımağa Konağı (19.yy sonunda konak olarak kullanılmış) diye bilinen fakat Roma dönemi savunma yapısı olduğunu ve 13. yy'da da Türkmenler tarafından, yine aynı amaç doğrultusunda kullanıldığını düşündüğümüz kale görünümlü bu yapı, 19. yy sonlarında Yarımağa ailesi diye bilinen bir aile tarafından konak olarak kullanılmış olmalıdır. Bu nedenledir ki köylüler Yarımağa Konağı demektedir.

Günümüzde planı okunmuyor olsa da iki katlı olduğu; ikinci katın (Resim 49) bir bölümünün, (konak olarak kullanıldığı yıllarda) mutfak olarak kullanıldığı mevcut ocaktan da tespit edilmektedir (Resim 50).

Yapının, iki katlı Roma savunma yapısı olduğu; bugünde ikinci kata geçiş veren kaya



Resim 48: Kümbet Köyü Kümbet Mevkii, Yarımağa Konağı



Resim 51: Kümbet Köyü Kümbet Mevkii, Yarımağa Konağı



Resim 49: Kümbet Köyü Kümbet Mevkii, Yarımağa Konağı



Resim 50: Kümbet Köyü Kümbet Mevkii, Yarımağa Konağı Ocaklı Oda

gövdesi yarılarak oluşturulmuş dehlizvari yoldan da anlaşılmaktadır (Resim 51).

III. II. Tescilli Önerilen Yapılar

II.1. Su Yapıları

II.1.1. Çeşme (Çandır Mevkii)

Çandır Mevkii'indeki kaya mezarlarını tespit ederken; köy bekçisinin yönlendirmesi neticesinde çeşmeye ulaşılmıştır. Çeşme Ahmet Yanık bahçesinin üst tarafında yer almaktadır

Güneybatı cephesinde ayna taşı alt seviyesinde yan yana yerleştirilmiş çift lüleyle sahip çeşmenin, suyun toplanmasını ve önündeki bahçeye verilmesini sağlayan yalağı yarıya kadar toprağa gömülüdür. Yalak ve üst örtüsünde dahil çeşme volkanik tüf kayadan inşa edilmiştir. Ayna taşını çevreleyen, derin oyma tekniğinde oluşturulmuş nervürlü kemer içerisinde olması gerektiğini düşündüğümüz ki-



Resim 52: Kümbet Köyü Çandır Mevkii, Çeşme

tabe levhası mevcut değildir. Bu nedenle ne zaman ve kim tarafından yaptırıldığı bilinmeyen çeşmeye tarafımızdan Çandır Mevkii Çeşmesi ismi verilmiştir (Resim 52).

Lülelerin iki tarafında strüktürel görünümle, çeşme gövdesinden dışa taşkın kemer dik-



Resim 53: Kümbet Köyü Çandır Mevkii, Çeşme Doğu Cephesi

kat çekicidir. Bu kemer bölgedeki antik harabelerden getirilmiş devşirme malzemedir.

Çeşmenin arka cephesinde (güneydoğu) su haznesi olduğu anlaşılmaktadır (Resim 53).

Herhangi bir süsleme ögesi barındırmayan çeşmenin, barok özellikli nervürlü kemeriden hareket edilerek 19. YY'da inşa edilmiş olabileceği şimdilik düşünülebilir.

Köy yerleşim alanından uzakta boş bir arazide yer alması düşündürücüdür. Yakınındaki Roma Dönemi kaya mezarları dikkate alınarak, daha sonraki dönemlerde (Selçuklu-Osmanlı) yerleşime açılmadığını –şimdilik- düşündüğümüz alana, yerini tespit edemediğimiz başka bir çeşmenin malzemelerinin taşınması sonucu inşa edilmiş olabileceği söyleyebiliriz.

Yarı özgün dokuya sahip olmakla birlikte; çeşmenin esaslı bir onarıma ihtiyacı vardır (Ek: 2).

II. 2. Sivil Yapılar

II. 2. 1. Konutlar

II. 2. 1. 1. Köy Odası (İsmail Erpen Evi)

Kümbet Köyü'nde birden fazla misafir odası olduğu bilinmekle birlikte günümüze sadece bir köy odası (misafir odası) gelebilmiştir. Misafirlerin ağırlandığı bu odalar köy halkının konukseverliğinin bir göstergesidir.

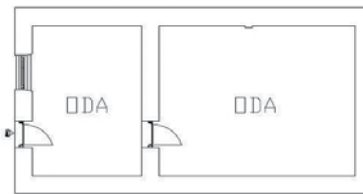
Köye gelen yolcuların bu odalarda en az bir en fazla yedi gün ücretsiz konaklamaları sağlanmaktadır. Oda sahibi tarafından yemekte ikram edilen bu odalar, son yıllarda değişen hayat şartları kolaylaşan ulaşım sonucu önemini kaybetmiştir (Numan 1981: 597; Özkan 2011: 117-123). Çoğu yıkılmış ya da terk edilmiş



Resim 54: Kümbet Köyü, Köy Odası (İsmail Erpen Evi)

odalardan yerinde yaptığımız çalışmalar neticesinde 1'i tespit edilmiştir.

Bugün İsmail Erpen Evi olarak bilinen 1950'ler de yapıldığını düşündüğümüz oda avlusuz ve cumbasız olup dış sofalı plan özelliği



Çizim 16: Kümbet Köyü İsmail Erpen Evi Zemin Kat Planı (Ferruh Toruk 2011)

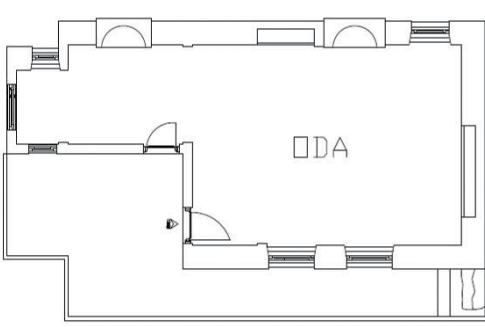
göstermektedir (Resim 54). Ev 1. derece arkeolojik sit sahası içerisinde yer almaktadır.

Eski İlköğretim okulunun alt tarafında bulunan ev, hafif engebeli alanlardan düz ovaya doğru dengeli herhangi bir yapıya bağımlı olmaksızın inşa edilmiştir. Güney cephe evin giriş cephesidir. İki katlı evin alt katı ahır-odunluk olarak inşa edilmiştir (Çizim 16).

Yaşama mekânı olarak kullanıldığı bilinen

ikinci kata çıkış dışardan beton merdivenle sağlanmaktadır. Bu merdivenin özgünde de sofaya doğrudan bağlantıyı sağlayan ahşap merdivenin yerine inşa edilmiş olabileceğini söyleyebiliriz.

Birinci kat, sofa hariç iki odadan ibaret iken; ara duvar kaldırılarak tek odalı hale getirilmiştir. Kaldırılan diğer odanın kışlık zahirenin ve



Çizim 17: Kümbet Köyü İsmail Erpen Evi Birinci Kat Planı (Ferruh Toruk 2011)

diğer eşyaların depolanması için kullanılan oda olduğu düşünülmektedir (Çizim 17). Bölgede ki dış sofalı evlerde de olduğu gibi odanın sofası mümkün olduğunca dışa açık ve büyük tutulmuştur. Bu durum bölgenin iklim özellikleriyle iniltidir.

Evin zemin katı hatıllar arası düzgün yığma taş ile inşa edilmiş iken (Resim 55); birinci kat



Resim 55: Kümbet Köyü, Köy Odası (İsmail Erpen Evi) Zemin Kat Odası



Resim 56: Kümbet Köyü, Köy Odası (İsmail Erpen Evi) Zemin Kat Tavanı



Resim 57: Kümbet Köyü, Köy Odası (İsmail Erpen Evi) Birinci Kat Balkon Tavanı



Resim 58: Kümbet Köyü, Köy Odası (İsmail Erpen Evi) Birinci Kat Odası



Resim 59: Kümbet Köyü, Köy Odası (İsmail Erpen Evi), Birinci Kat Odası Ahşap Strüktür



Resim 60: Kümbet Köyü, Köy Odası (İsmail Erpen Evi), Birinci Kat Odası Tavan Köşelerindeki Eli Böğüründe

ahşap karkas arası kerpiç dolgu ile tamamlanmıştır. Birinci kat duvar yüzeylerinde (içten ve dıştan) saman karışımı toprak sıva kullanılmıştır. Zemin kat odasının tavanı ahşap yuvarlamalarla (Mertek) inşa edilmiş olup bugün



Resim 61: Kümbet Köyü, Köy Odası (İsmail Erpen Evi), Birinci Kat Oda Dolapları



Resim 65: Kümbet Köyü, Köy Odası (İsmail Erpen Evi), Birinci Kat Tavan Göbeği



Resim 62: Kümbet Köyü, Köy Odası (İsmail Erpen Evi) Birinci Kat Odası, Ocak



Resim 63: Kümbet Köyü, Köy Odası (İsmail Erpen Evi) Birinci Kat Odası, Ocak Köşelerindeki Stüko Tekniğinde Gül bezek Motifi



Resim 64: Kümbet Köyü, Köy Odası (İsmail Erpen Evi), Birinci Kat Tavanı

yıkılma tehlikesi yaşamaktadır (Resim 56).

Birinci katta, dışa açılan balkon kuruluşunun ahşap tavanı düzgün tahta döşemeli olup, saçak seviyesindeki ahşap yüzeylerde dendan motifini andırır işçilikle karşılaşılmaktadır (Resim 57).

Misafirin yattığı oda olarak kullanıldığını düşündüğümüz birinci kattaki tek oda; yaklaşık dikdörtgen planlıdır (Resim 58). Oda da ahşap duvar nişleri ve ahşap direkler üzerinden ahşap eli böğürünelere oturan tavan dikkat çekicidir (Resim 59, 60). Oda güneydeki duvardan sofaya açılan iki pencere ile aydınlatılmaktadır. Odadaki ahşap dolap yüklüğü ve yüklüğün sağında yer alan at nalı kemerli ahşap niş ve nişin içerisindeki lambalıklar da, ahşap işçiliğinin bölgedeki güzel örnekleri arasında yer almaktadır (Resim 61). Odanın kapısı karşısında aynı eksende bulunan ve mutfak olarak kullanılan birimin kuzey duvarının ortasındaki basık kemerli ocak, özgünlüğünü kaybetmiştir (Resim 62).

Duvar seviyesinin ortasından itibaren tavana kadar uzanan ve kemer köşelerinde dairesel formda çiçek motifli, stüko tekniğinde gül bezeklerin yer aldığı bu ocak, kendi kaderine terk edilmiştir. (Resim 63). Odanın tavanının duvarlarla birleşen kısımları kademeli pervazla çevrilmiştir (Resim 64). Tahta ile kaplanmış tavanın, ince çıtalarla oluşturulan sekizgen göbeğini, kolları merkezden dağılan stilize bitki motifleri doldurmaktadır (Çizim 18), (Resim 65).

Tavanın etrafını dolanan tahta bordürün yü-



Resim 66: Kümbet Köyü, Köy Odası (İsmail Erpen Evi), Birinci Kat Tavan Çerçevesi



Resim 67: Kümbet Köyü, Köy Odası (İsmail Erpen Evi), Madeni Kapı Tokmağı



Resim 68: Kümbet Köyü, Seyfi Bozok Evi



Çizim 18: Kümbet Köyü İsmail Erpen Evi Tavan Göbeği (Ferruh Toruk 2011)

zeyin de de stilize edilmiş bitkisel motifler yer almaktadır (Resim 66). Evin pencere kasaları, parmaklıkları ve kepenkleri ahşaptır. Kepenkler üzerinde yer alan madeni tokmakların uçlarında iki taraftan topu (evreni) ısırın çift ejder motifi bulunmaktadır (Resim 67).

Konya Tabiat Varlıkları Koruma Kurulu'nun 24.02.1993 tarih ve 1590 sayılı kararı da dahil daha sonra Eskişehir Kültür ve Tabiat Varlıkları Koruma Kurulu'nun 15.07.2009 tarih ve 3604, 3605, 3690 ve 15.12.2010, 4610 sayılı kararlarında da tescilli olarak gösterilmeyen evin bir an önce tescillenerek, restorasyon çalışmalarının başlatılması gerekmektedir.

II. 2. 1. 2. Seyfi Bozok Evi

Köy içerisinde Kümbet Höyük Mevkii'nin kuzeybatısında bulunan ev iki katlıdır (Resim 68). Özgününde odunluk, depo vb için yapıldığı bilinen alt katta dair; her iki kat bugün yaşama mekânı olarak kullanılmaktadır. Bu evde de olduğu gibi Türk evi plan tipi bilindiği gibi ikinci kata göre şekillenmektedir.

Evin planı da ikinci kata göre şekillenmiş iç sofalı bir plan özelliği göstermektedir. Alt

kattan ahşap bir merdivenle direkt sofaya çıkılmaktadır. Sofaya açılan karşılıklı odalardan ikisinin bugün bozulmuş olmakla birlikte başoda, gelin odası gibi kullanılmış olduklarını söyleyebiliriz. Evin ahşap tavanları sadedir. Marsilya kiremit örtülü kırma çatılı evin, iki katının da beden duvarlarında volkanik tüfü kesme taş kullanılmakla birlikte, kesme taş aralarında yer yer devşirme malzeme ile de karşılaşmaktadır.

Kuzeybatı yönünde, dışarıdan taş basamaklı bir merdivenle giriş kapısına ulaşılan evin, merdivenin güneybatısında yer alan ve gelecekte dokusunu olumsuz etkileyen, sonradan yapılmış olduğu bilinen müstemilatının (odunluk, tavuk kümesi) kaldırılması gerekmektedir. 1950'lerde yapıldığını düşündüğümüz evin; özgünde olması gereken süsleme, malzeme ve malzeme kullanım tekniği, plan özelliği, odala-



Resim 69: Kümbet Köyü, Ramazan ve İsmail Kılıçaslan Evi Beden Duvarları

rın kurgulanması ve ayrıca 1. derece arkeolojik sit sahası içerisinde yer alması da göz önünde bulundurularak tescillenmesi gerekmektedir.

II. 2. 1. 3. Ramazan ve İsmail Kılıçaslan Evi

Ev köy mezarlığının kuzeybatısında (Resim 69) birinci derece arkeolojik sit sahası içerisinde



Resim 70: Kümbet Köyü, Ramazan ve İsmail Kılıçaslan Evi Pencere Sistemi



Resim 71: Kümbet Köyü, Ramazan ve İsmail Kılıçaslan Evi, Dış Merdiven



Resim 72: Kümbet Köyü, Ramazan ve İsmail Kılıçaslan Evi İçerden 2. Kat Merdiven Korkulukları



Resim 73: Kümbet Köyü, Ramazan ve İsmail Kılıçaslan Evi, Ocak

yer almaktadır. Alt katı depo üst katı yaşama mekânı olarak kullanılan iki katlı ev dış sofalıdır. Her iki katın beden duvarları hımış duvar örgü tekniğine sahiptir.

Girişi alt kattan güney cepheden verilen evin, giriş kapısı üzerinden itibaren başlayan



Resim 74: Kümbet Köyü, Gazi Aslan Evi

eli böğüründe olmaksızın bağdadi çıtalarıyla duvara bağımlı üçgen alınlıklı kapalı cumbasının yüzeyi, çatı seviyesine kadar çamur ile sıvanmıştır. Cumba iki pencere ile dışarıya açılmaktadır. Cumbanın alt seviyesinden itibaren başlayan birinci kat beden duvarlarına açılan pencerelerde ölçü ve yerleşim açısından denge-sizlik söz konusu iken; ikinci. kat pencereleri daha simetrik ve aynı boyutlardadır (Resim 70). Ayrıca bu katın pencerelerinde demir kafesler bulunmaktadır. İkinci kata dışarıdan bir merdivenle ulaşıldığı gibi (Resim 71) içerden alt kattan ahşap bir merdivenle de çıkılmaktadır. Bu merdivenin korkulukları ahşap işçiliği açısından dikkat çekicidir (Resim 72).

Yaşama mekânı olarak kullanılan ikinci katın mutfak ocağı, alçı kalıplama tekniğinin güzel örnekleri arasında yer almakla birlikte özgün durumunu çok fazla muhafaza edememiştir (Resim 73).

İlk inşasının 1930'lar olduğunu düşündüğümüz evin, özgünde olması gereken süsleme unsurları (ocak ve ikinci kata çıkış veren merdiven korkuluğu hariç) fazla mevcut olmamakla birlikte malzeme ve malzeme kullanım tekniği (Hımış); cumba, plan özelliği ve odaların kurgulanması da göz önünde bulundurulur koruma altına alınmalıdır.

II. 2. 1. 4. Gazi Aslan Evi

Ramazan ve İsmail Kılıçaslan evinin kuzeydoğusunda Oymaş Köyü'ne giden yolun üst tarafında bulunmaktadır. Evin giriş cephesi güneybatı yönünde olup bu yöne açılan geniş bir avlusu mevcuttur (Resim 74).

Ramazan ve İsmail Kılıçaslan evi gibi; iki katlı, dış sofalı, kapalı cumbalı ve beden duvarları hımış örgü tekniğine sahip evin, her iki



Resim 75: Kümbet Köyü, Gazi Aslan Evi, Beden Duvarları



Resim 79: Kümbet Köyü, Gazi Aslan Evi Başoda Tavan Göbeği



Resim 76: Kümbet Köyü, Gazi Aslan Evi İçerden 2. Kat Merdiven Korkulukları



Resim 80: Kümbet Köyü, Gazi Aslan Evi Başoda Dolapları



Resim 77: Kümbet Köyü, Gazi Aslan Evi Merdiven Boşluğu



Resim 81: Kümbet Köyü, Gazi Aslan Evi, Sedir



Resim 78: Kümbet Köyü, Gazi Aslan Evi Sofa Tavanı



Resim 82: Kümbet Köyü, Gazi Aslan Evi, Ocak

katının beden duvarlarında hımış aralarında moloz taş dolgu yer almaktadır (Resim 75).

1930-1950 yılları arasında yapıldığını düşündüğümüz evin, alt katı odunluk, samanlık vb amaçlı kullanılmaktadır. Yaşama mekânı olarak kullanılan ikinci katın giriş cephesi, alt kat girişi üzerinden itibaren çatı seviyesine

kadar uzanan üçgen alınlıklı, eli böğüründe-leri olmaksızın direk duvara oturan iki pencere- kapalı cumba ile dışarı açılmaktadır. Cephe- de alt seviyede pencere olmamakla birlikte iki adet, cumba yüzeyinde ve ikişer de cumbanın doğu ve batısında olmak üzere toplam altı pencere yer almaktadır.

Oluklu kiremit örtülü kırma çatılı evin, ikinci kata çıkış veren ahşap merdivenin korkulukları İsmail ve Ramazan Kılıçaslan evinin merdiven korkuluklarını hatırlatmaktadır (Resim 76). Merdivenden dış sofa boşluğuna geçilmektedir (Resim 77). Boşluğun ve sofanın ahşap olan tavanı, etrafı çıta geçmeli tahta döşemelidir (Resim 78).

Sofaya açılan odalardan birinin (başoda olabilir) tavan göbeği daha önce incelemeye aldığımız İsmail Erpen evinin ikinci kat ta sofaya açılan odalarından birinin (başoda olabilir) tavan göbeğini hatırlatmaktadır (Resim 79). Odada yer alan ahşap dolap ve üzerlerinde yer alan kemerli ahşap nişler, ahşap işçiliğinin önemli uygulamalarındandır (Resim 80). Odalardaki ahşap sedirlerle birlikte (Resim 81) sofaya açılan bir diğer odadaki alçı kalıplama tekniğinde yapılmış ocak, bugün insan eliyle yapılan tahribatlar neticesinde özgün durumunu kaybetmiştir (Resim 82).

1. derece arkeolojik sit sınırları içerisinde yer alan evin, plan, malzeme ve süsleme özelliklerinden dolayı geleneksel Türk evi özelliklerine sahip olması tescillenmesini gerektirmektedir

IV. 1/5000 VE 1/1000 KORUMA AMAÇLI İMAR PLANI KAPSAMINDA SEYİTGAZİ İLÇESİ KÜMBET KÖYÜN'DEKİ TARİHİ KÜLTÜR VE TABİAT VARLIKLARININ KORUNMASI

Kültür Bakanlığı'nın 21.07.1983 tarih ve 2863 sayılı Kültür ve Tabiat Varlıklarını Koruma Kanunu'nun 3. maddesinin tarif olunan ve 6. maddesinde belirtilen korunması gereken taşınmaz kültür varlıkları kapsamında 17.06.1987 tarih ve 3386 sayılı Tabiat ve Kültür Varlıklarının Tespit ve Tescili Yönetmeliği'nin 6 maddesi gereğince ve yine aynı kurumun 14.07. 1998 gün ve 594 sayılı ilke kararı ve 11.11. 1997 tarih ve 1996/3333 esas, 1997 tarih ve 4875 sayılı karar gereği arkeolojik sitle rin korunması ve kullanılması koşulları belirtilmiştir. Bu bağlamda Frig Vadisi'nde yer alan Seyitgazi İlçesi Kümbet Köyü hudutları içerisinde Konya Kültür ve Tabiat Varlıkları Koruma Kurulu'nun 24.02.1993 tarih ve 1590 sayılı kararı ve Eskişehir Kültür ve Tabiat Varlıkları

Koruma Kurulu'nun 15.12.2010 tarih ve 4610, 15.07.2009 tarih ve 3610, 15.07.2009 tarih ve 3609, 15.07.2009 tarih ve 3605, 15.07.2009 tarih ve 3604 sayılı kararları doğrultusunda, Eskişehir Koruma Bölge Kurulu tarafından 16.07.2009 tarih ve 3623 sayılı alınan karar gereği birinci derece arkeolojik ve doğal sit sahası ile üçüncü derece arkeolojik sit sahası olarak tespit edilen bölge sınırları (Bkz: Çizim 8) içerisinde yukarıda incelediğimiz tescilli (Çandır Mevkii Çeşmesi, İsmail Erpen Evi, Ramazan ve İsmail Kılıçaslan Evi, Seyfi Bozok ve Gazi Aslan Evi hariç) yapılar yer almaktadır.

Kurul tarafından alınan 3623 sayılı karar da belirtilen 3. derece arkeolojik sit sahası sınırları içerisinde tescillenmiş korunması gerekli kültür varlığı olmadığı gibi tescile değer korunması gerekli kültür varlığı ile de yapılan arazi çalışmasında karşılaşılmasıdır (Bkz: Çizim 8).

Konya Kültür ve Tabiat Varlıkları Koruma Kurulu'nun 24.02.1993 tarih ve 1590 sayılı kararı ve Eskişehir Kültür ve Tabiat Varlıkları Koruma Kurulu'nun 15.12.2010 tarih ve 4610, 15.07.2009 tarih ve 3610, 15.07.2009 tarih ve 3609, 15.07.2009 tarih ve 3605, 15.07.2009 tarih ve 3604 sayılı kararları gereği, Eskişehir Koruma Bölge Kurulu tarafından 16.07.2009 tarih ve 3623 sayılı alınan karar gereği 1.derece arkeolojik ve doğal sit ile 3. derece arkeolojik sit sahası olarak tespit edilen bölge sınırları içerisinde, yukarıda adreslerini belirterek incelediğimiz tescilli; Köristan Mevkii Kaya Mezarları, Ayıni Mevkii Kaya Mezarları, Delikkaya Tepesi Mevkii Kaya Mezarları, Is-palar Ağılı Mevkii Kaya Mezarları, Sarıkaya Mevkii Kaya Mezarı, İnlitepe Mevkii Kaya Mezarları, Asar Kale Mevkii Asar Kale, Asar Kale Mevkii Berberini Kilisesi ve köy içerisinde Kümbet Höyük Mevkii Aslanlı Mabet, Kümbet Höyük Mevkii Yarımağa Konağı, Kümbet Höyük Mevkii Himmet Dede Türbesi ve Haziresi ile Köy Mezarlığı ve Köy Camii bulunmaktadır (Tablo 1), (Bkz: Ek 1).

Kümbet Köyü'nde 1/5000 ölçekli kadastro paftasında 1 ve 3 dereceli arkeolojik sit alanlarına ait sınırların gösterildiği ve kurul tarafından tescillenen ve pafta da; ada- pafta numaraları da dâhil gösterilen 5'i köy merkezi dışında,

Tablo 1: Eskişehir İli/Seyitgazi İlçesi Kümbet Köyü' nde 2863 ve 3386 Sayılı Yasalar Kapsamına Giren Korunması Gerekli (Tescilli) Kültür ve Tabiat Varlıklarının Yapısal Analizi

Yapı Türü	Yapı Adı+Tarihi	A det+Kat	Sokak-Arazi	Giriş Yönü -Cephe	Durumu	Plan Tipi	Onarım Durumu	Kull. Malzeme	Adres
Kaya Mezarı	İnliTepe (Inler) Kaya Mezarı (Frig Dönemi)	Dört+Tek (Not: dört Mezarda toplam 11 mezar odası vardır)	Tepe+Önü Ova	1.Mezar Batı+Tek Kat 2. Mezar Güney+Tek Kat 3. Mezar Doğu+Tek Kat 4. Mezar Doğu+İki Kat	Özgün Özgün Özgün Özgün	Kare+Dikdörtgen Kare+Dikdörtgen Kare+Dikdörtgen Kare+Dikdörtgen	Esaslı Onarım Esaslı Onarım Esaslı Onarım Esaslı Onarım	Volkanik tüf kaya Volkanik tüf kaya Volkanik tüf kaya Volkanik tüf kaya	Kümbet Köyü'nün güneybatı girişinin 1.49 km sinde ve aynı zamanda Eskişehir-Afyon karayolunun 1.15 km doğusunda (Inlerönü Mevkii)
Kaya Mezarı	Ayin Kaya Mezarı (Frig Dönemi)	Beş+Tek	Tepe+Önü yamaç	1. Mezar Güney+Tek Kat 2. Mezar Güney+Tek Kat 3. Mezar Güney+Tek Kat 4. Mezar Güneydoğu+Tek Kat 5. Mezar Güneydoğu+Tek Kat	Özgün Özgün Özgün Özgün Özgün	Kare+Dikdörtgen Kare+Dikdörtgen Kare+Dikdörtgen Kare+Dikdörtgen Kare+Dikdörtgen	Esaslı Onarım Esaslı Onarım Esaslı Onarım Esaslı Onarım Esaslı Onarım	Volkanik tüf kaya Volkanik tüf kaya Volkanik tüf kaya Volkanik tüf kaya Volkanik tüf kaya	Köyün 1.5 km batısında (Çalça Tepesi Mevkii)
Kaya Mezarı	İspaların Ağız Kaya Mezarı (Frig Dönemi)	Beş+Tek (Not:20' nin üzerinde olan bu mezarlar dan beşi ince lenmiştir)	Tepe+Vadi	1. Mezar Güney+Tek Kat 2. Mezar Güney+Tek Kat 3. Mezar Güney+Tek Kat 4. Mezar Güney+Tek Kat 5. Mezar Güney+Tek Kat	Özgün Özgün Özgün Özgün Özgün	Kare+Dikdörtgen Kare+Dikdörtgen Kare+Dikdörtgen Kare+Dikdörtgen Kare+Dikdörtgen	Esaslı Onarım Esaslı Onarım Esaslı Onarım Esaslı Onarım Esaslı Onarım	Volkanik tüf kaya Volkanik tüf kaya Volkanik tüf kaya Volkanik tüf kaya Volkanik tüf kaya	Köyün 3 km Kuzeybatısında (Sarıkaya Tepesi Mevkii)
Kaya Mezarı	Köristan Kaya Mezarı+Niş (Frig Dönemi)	Yirmiki+Tek	Kayalık+Ova	Mezarlar kayalık platformun güneybatı ve batı yüzüne oyulmuştur	Özgün	Kare+Dikdörtgen (Not: Diğer mezar lar da aynı özelli ğe sahiptir)	Esaslı Onarım	Volkanik tüf kaya	Köyün 810 m Kuzeybatısında Delilikaya mezarına 540 m mesafede (Köristan Mevkii)
Kaya Mezarı	Sarıkaya Tepesi Kaya Mezarı (Frig Dönemi)	Bir+Tek	Tepe Yamacı+Vadi	Batı+Tek	Yarı Özgün	Kare+Dikdörtgen	Yüzeysel Onarım	Volkanik tüf kaya	Ağız Mevkine 400 m mesafede (Sarıkaya Tepesi Mevkii)
Kaya Mezarı	Delilikaya Mezarı (Frig Dönemi)	Üç+Tek	Tepe Yamacı	1.Mezar Doğu+Tek Kat 2.Mezar Batı+Tek Kat 3.Güney+Tek Kat	Yarı Özgün Yarı Özgün	Kare+Dikdörtgen Kare+Dikdörtgen	Esaslı Onarım Esaslı Onarım	Volkanik tüf kaya Volkanik tüf kaya	Köyün 730 m Kuzeyinde Köristan Kaya mezarına 600 m mesafede (Delilikaya Tepesi Mevkii)
Kaya Mezarı	Sütunlu Kaya Mezarı (Frig Dönemi)	Dokuz+Tek	Yamac+Ova	Kuzeydoğu+Tek Kat	Özgün	Kare+Dikdörtgen (Not: Diğer mezar larla aynı özelli ğe sahiptir)	Yüzeysel Onarım	Volkanik tüf kaya	Delilikaya mezarının 2 20 m kuzeydoğusu
Kaya Mezarı	Solonun Mezarı (Aslanlı Mabed) (Frig-Roma-Helen Dönemi)	Bir+iki	Yamac+Vadi	Doğu+iki Kat	Özgün	Kare	Esaslı Onarım	Volkanik tüf kaya	Köy i çinde Himmet Dede Türbesi'nin 50 m güneybatısında
Kilise	Berberini Kaya Kilisesi (Erken Bizans Dönemi)	Bir+Tek	Kayalık+Vadi	Batı+iki Kat	Yarı Özgün	Tek Nefli	Esaslı Onarım	Volkanik tüf kaya	Köyün 1.2 km kuzeybatısında Köristan kaya mezarlarına 1.3 km mesafede
Kale	Asaı Kale (Frig-Roma Dönem)	Bir+?	Kayalık+Tepe	Batı+?	Özgün	Dairesel Plan	Yüzeysel Onarım	Volkanik tüf kaya	Köyün 1.2 km kuzeybatısında Berberini Kilisesine 290 m mesafede
Türbe	Himmet Dede Türbesi (13. yy.ortası)	Bir+Tek	Tepe+Yamaç	Doğu+Tek Kat	Yarı Özgün	Sekizgen	Esaslı Onarım	Taş+Tuğla+Devsirme	Köy içinde mezarlığın ortasında
Mezarlık	Köy Mezarlığı (Selçuklu - Osmanlı Dönemi)	Bir	Yamac+Düz	Doğu+Tek Kat	Yarı Özgün	Dikdörtgen	Esaslı Onarım	Taş+Mermer	Köy içinde Şehid Ekrem Saygı IOO' nun yanı
Mezarlık	Kümbet Höyük (Selçuklu-Osmanlı)	Bir	Tepe+Yamac	Doğu-Batı+Tek Kat	Özgün	Dikdörtgen	Esaslı Onarım	Taş	Himmet Dede Türbesinin olduğu alan
Savunma Yapısı (Kale ?)	Yarımağa Konağı (Roma ve Selçuklu döneminde savunma amaçlı kullanılmış daha sonra 19.yy ortalarında Yarımağa ailesi tarafından konak durumuna getirilmiştir)	Bir+iki	Tepe+Ova eteği	Batı-Güney+iki Kat	Yarı Özgün	İç sofalı	Esaslı Onarım	Taş	Himmet Dede Türbesinin (Kümbet Höyük) 80 m kuzeyindedir
Cami	Köy Cami (İlk yapımı tarihi 1798) (Yeni inşa tarihi (1957)	Bir+Bir	Tepe eteği	Batı+Tek Kat	Plan tamamen değişmiş	Dikdörtgen Planlı 3 nefli	Onarıma Gerek Yok	Taş+Aşşap	Kümbet Köyü eski okul yanı

Tablo 2: Eskişehir İli/Seyitgazi İlçesi Kümbet Köyü' nde 2863 ve 3386 Sayılı Yasalar Kapsamında Korunması Önerilen (Tescille Değer) Kültür ve Tabiat Varlıklarının Yapısal Analizi

Yapı Türü	Yapı Adı+Tarihi	Adet+Kat	Sokak-Arazi	Giriş Yönü -Cephe	Durumu	Plan Tipi	Onarım Durumu	Kull. Malzeme	Adres
Çeşme	Çandır Çeşmesi (Osmanlı Dönemi 19.yy)	Bir+Tek	Düz	Batı+Tek Kat	Yarı Özgün	Kare	Esaslı Onarım	Volkanik tüf kaya	Kümbet Köyü Çandır Bölgesi
Ev	Seyfi Bozok Evi (1930-50 arası)	Bir+iki	Yarı Eski	Kuzeybatı+iki Kat	Yarı Özgün	İç Sofalı	Esaslı Onarım	Taş+Aşşap karkas arası kerpiç	Köy içinde Kümbet Höyük Mevkii Kuzeybatısı
Ev	İsmail Erpen Evi (1930-50 arası)	Bir+iki	Yarı Eski	Güney+Tek Kat	Yarı Özgün	Dış Sofalı	Esaslı Onarım	Taş+Aşşap karkas arası kerpiç	Köy i çinde Eski İlkokulun yanı
Ev	Ramazan - İsmail Kılıçşalan Evi (1950' ler)	Bir+iki	Eski	Güney+iki Kat	Özgün	Dış Sofalı	Esaslı Onarım	Taş+Aşşap karkas arası kerpiç	Köy mezarlığının kuzeybatısı
Ev	Gazi Aslan Evi (1950'ler)	Bir+iki	Eski	Güneybatı+Tek Kat	Özgün	Dış Sofalı	Esaslı Onarım	Taş+Aşşap karkas arası kerpiç	Köy i çerisinde Oymas Köyü' ne giden yol üzerinde

1'i köy içerisinde Kümbet Höyük Mevkii'nde yer alan 6 farklı bölgedeki kaya mezarları ile 1 camii, 1 türbe, 1 kaya kilisesi, 1 hazire, 1 mezarlık, 1 kale ve 1 konak dâhil toplam 13 olan tabiat ve kültür varlığı birinci derece arkeolojik sit ve doğal sit sınırları içerisinde korumaya alınmıştır. Kümbet Höyük Mevkii içerisinde bulunan Himmet Dede Türbesi'nin aynı zamanda, Eskişehir Koruma Kurulu'nun 09.09.2008 tarih ve 3005 sayılı karar ile onarımı için gerekli rölöve, restitüsyon ve restorasyon projeleri hazırlattırılmak istenmiştir.

Birinci derece arkeolojik sit alanı ile alan içerisinde tescillenmiş yukarıda belirttiğimiz 1 cami, 1 hazire, 1 türbe (Himmet Dede Türbesi), 1 mezarlık, 1 kaya mezarı (Aslanlı Mabnet) ve 1 Konak (Yarımağa Konağı) ile yine birinci derece arkeolojik ve üçüncü derece arkeolojik sit alanı olarak tespit edilen alan ve içerisindeki tescilli kültür varlıklarını da içine alacak şekilde bir an önce uygulama imar planı ile birlikte 1/5000 ve 1/1000 ölçekli koruma amaçlı imar planının yapılması, plan yapılıncaya kadar geçerli olacak geçiş dönemi yapılaşma koşullarının kurul müdürlüğü uzmanlarınca hazırlanması gerekliliği de yine kurul tarafından vurgulanmıştır.

Kurulun almış olduğu Kümbet Köyü ile ilgili koruma amaçlı karar ve kararlar doğrultusunda Eskişehir İl Özel İdaresi tarafından istenilen 1/5000 ve 1/1000 ölçekli Koruma Amaçlı İmar Planının hazırlamasını bahsi geçen ölçeklerde, 2863 ve 3386 sayılı yasalar kapsamında gerçekleştirmiştir.

Bu iki kurul tarafından tescillenen yapıların dışında; tarafımızdan bir an önce tescillenerek korunması gerekli görülen; 1 çeşme (Çandır Mevkii) ve bir dönem köy odası olarak kullanılan İsmail Erpen Evi ile geleneksel konutlar arasında yer alan Seyfi Bozok, Gazi Aslan ve Ramazan-İsmail Kılıçaslan'a ait evler tescile değer yapılar tablosunda (tabloda yapıların, doku niteliği, giriş cephesi, özgün durumu, plan tipi, kullanılan malzeme, istenilen onarım, kat sayısı, sokak konumu, adresi) (Tablo 2) gösterilmiştir.

1/5000 ve 1/1000 ölçekli koruma amaçlı imar planını hazırlayan firma çalışanları, Küm-

bet Köyü 1 ve 3 derece arkeolojik ve doğal sit alanlarının yoğun olması nedeniyle Tablo 1'de de gösterdiğimiz Konya ve daha sonra da Eskişehir Kültür ve Tabiat Varlıklarını Koruma Kurulu'nun korunması gerekli sit alanı içinde tescilli yapılar kararını aldığı alanlarda bulunan tarihi yapıların belirtilmesinde gerekli titizliği göstermekle kalmamışlar, tescilli önerilen yapıların anıt fişlerini de hazırlayarak, plana konan lejanta, Kültür Bakanlığı tarafından hazırlanan Tabiat ve Kültür Varlıklarını Koruma Mevzuatına uygun şekilde korunması kararlaştırılan yapıların renklendirilmesini de sabırlar gerçekleştirmişlerdir.

Koruma altına alınan alanlar ve tescilli yapılar ile anıt fişleri hazırlanarak tescilli önerilen 1 çeşme, 1 köy odası (İsmail Erpen Evi) ve geleneksel konutlardan Seyfi Bozok, Gazi Aslan ve Ramazan-İsmail Kılıçaslan ait evlerin belgelendirme aşamaları biran önce gerçekleştirilmeli ve devamında (KUDEB denetiminde; onarım ön izin belgesi ve onarım uygunluk belgesi alınarak) sağlamaştırma ve onarım çalışmaları başlatılmalıdır. Bu tip bir çalışmada Kümbet Köyü'ndeki korunması gerekli kültür varlıkları üzerine kültür envanterleri hazırlanmalıdır.

Korumada önerilebilecek bir başka husus ise 1 ve 3 derece arkeolojik ve doğal sit alanlarının sınırlarının bir tel örgü vb ile çevrilerek; alana girişlerin kontrol altına alınması, alan içerisindeki yapıları tanıtır levhaların hazırlanarak; ilgili yapının yakınına konmasıdır. Hatta bölge koruma kurulu tarafından gerekirse sit alanları girişine bir bekçi kulübesi yapılarak görevli tayin edilmelidir.

Hazırlanan koruma amaçlı imar planına, geleneksel dokusu fazla bozulmuş olan köy yerleşim alanını, Frig ve Roma Dönemine tarihlenen kaya mezarlarını, Bizans Kaya Kilisesini, Kümbet Höyük Mevkii'n deki türbe ile diğer tescilli yapılarda dahil yukarıda tescile değer görüldüğünü belirttiğimiz kültür varlıkları tarihi doku-çevre ilişkisi göz önünde bulundurularak titizlikle işlenmiştir. Bu bağlamda koruma amaçlı imar planına bağlı kalınarak eserler, yapılması gerekli acil onarımlar sonrasında doku-sokak-çevre kapsamında bir bütün olarak

aslına uygun muhafaza edilmelidir. Ayrıca yapılarda -az da olsa- yer alan süsleme unsurları onarılmak üzere ele alınmalıdır. Onarım için kullanılacak malzemenin aslına uygun seçilmesi ve aslına uygun tekniklerle inşa edilmesi de üzerinde durulması gereken bir husustur.

Tescillenmemiş olmakla birlikte tescilli dokuya yakın ya da bitişik nizam durumunda olan yeni mimari ya da doğal dokunun (Çalışma sahasında bu şekilde bitişik nizamda bilinen tek doku, kuzeyden Himmet Sezer-Abdurrahman Sezer Evi'ne bağımlı Aslanlı Mabeddir) kat sayılarının korunma altına alınan yapıların gabarilerine, cephe tasarımlarına, pencere, kapı, balkon vb açıklıklarda şekil ve ölçülere, çatı formlarına, sokak konumlarına ve kullanılan malzeme-tekniklerine uyumlu olup olmadıklarına dikkat edilmelidir. Genelde köy içerisindeki tescilli yapıların (Himmet Dede Türbesi, Yarımağa Konağı, Köy Camisi, Köy Mezarlığı, Hazire ve Aslanlı Mabet) bulunduğu alanlarda yapımına izin verilmemesi gereken bu tip yeni yapılar aykırı yapılar olarak isimlendirilmektedir.

Bu yapılardan Himmet Sezer Evi (kuzeydoğusundaki müstemilatıyla birlikte) Arif Erpen Evi ve Yunus Dinçer Evi'nin, Kümbet Höyük Mevkii diye bilinen ve birinci derece arkeolojik sit alanı olarak belirtilen bu alanda Aslanlı Mabet, Himmet Dede Türbesi ve Yarımağa Konağı'nın görüntüsünü olumsuz yönde etkilemesinin yanı sıra bu üç anıtın bulunduğu bu alanın, "turizm amaçlı kullanılmak istendiğinde de" daraltmış olması gibi nedenlerde göz önünde bulundurularak yıkılması düşünülebilir. Böylesi yapıların, inşasının bir an önce durdurulması hatta köyün birinci derece arkeolojik sit alanı içerisinde yer alan Kümbet Höyük Mevkii, Köy Mezarlığı -çevresi ve Köy Camii alanına inşa edilmek istenmeleri durumunda inşasına izin verilmemesi gerekmektedir.

Yukarıda da belirttiğimiz üzere yeniden yapılması istenilen kimi konutların geleneksel dokuya sahip kriterleri taşınması gerekliliğinin yanında; Eskişehir Kültür ve Tabiat Varlıklarını Koruma Kurulu'nun Kümbet Köyü ve çevresi için vermiş olduğu geçiş dönemi yapılan-

ma koşulları ile ilgili raporda belirtilen açıklamalarının da dikkate alınması gerekmektedir.

Bizim de sık sık üzerinde durduğumuz, daha önce Konya ve devamında Eskişehir Koruma Kurulu da dahil; diğer bölge kurullarının 1ve 3'üncü derece arkeolojik ve doğal sit alanları üzerine aldığı kimi kararlarda benzer ifadelerle karşılaşılmaktadır.

Kısaca: bölgedeki bir ve üçüncü derece arkeolojik ve doğal sit alanları içerisindeki yukarıda tanıtmaya çalıştığımız tarihi kültür varlıklarının restorasyonu esnasında yapıların mevcut kat sayıları, cephe tasarımları, süsleme unsurları, malzeme ve yol-çevre ilişkisi vb unsurların yeniden ele alınmasında özgünlük muhafaza edilirse; (sıraladığımız korumacılığa ilişkin önerilerin) bundan sonraki restorasyon, projelerinin hayata geçirilmesine ışık tutacağını söyleyebiliriz.

Tarihi Frig Vadisi olarak bilinen bölgenin bir bölümünü kapsayan Seyitgazi Kümbet Köyü ve çevresinin Kapadokya Bölgesi gibi turizme kazandırılması için ilgili bakanlık, üniversiteler ve özel kuruluşlardan her türlü destek talep edilmelidir.

Kültür Bakanlığı'na, Eskişehir Koruma Kurulu tarafından onaylandıktan sonra *Frig Vadisi ve Turizm* başlığı altında projeler (otel, pansiyon, butik otel, yöresel nitelikli gıda ürünleri ile geleneksel el sanatları ürünlerinin teşhir ve satış büroları vb) teklif edilebilir. Teklif edilecek projeler ileriye dönük uzun soluklu -sürekli, çağdaş turizm gereksinimleri doğrultusunda yenilenebilecek şekilde hazırlanmalıdır. Bu bağlamda Turizm tesis alanları olarak; Himmet Dede Türbesi, Solon'un Mezarı (Aslanlı Mabet) ve Yarımağa Konağı'nın da yer aldığı Kümbet Höyük Mevkii, Asar Kale Mevkii, Berberini Kilisesi, Delikli Kaya Mezarı'nın da bulunduğu bölgeler değerlendirilebilir.

Kümbet Köyü örneğinde olduğu gibi ülkemizde koruma amaçlı imar planı olmayan bölgelerimizde de bu tip imar planlarının bir an önce yapılması gerekmektedir. Tarihi doku (arkeolojik, kentsel, doğal vb) alanlarında yapılması zorunlu olan başta koruma amaçlı imar planı, restorasyon, belgeleme, gibi

çalışmalarda halkın yerel yönetimler tarafından bilinçlendirilmesi, yapılacak işin neden ve sonuçları hakkında bilgi verilmesi, tarihi mirasımızın yaşatılması için kaçınılmaz bir gerçektir.

EKLER

Ek 1:

T. C.
KÜLTÜR BAKANLIĞI
KONYA KÜLTÜR VE TABİAT VARLIKLARINI KORUMA KURULU

K A R A R

Toplantı Yeri : KONYA

Toplantı Tarihi ve No. : 24.2.1993 -177
Karar Tarihi ve No. : 24.2.1993 -1590

Eskişehir İli, Seyitgazi İlçesi, Frig Vadisi ile ilgili Kültür ve Tabiat Varlıklarını Koruma Genel Müdürlüğü'ne 12.2.1993 gün 0567 sayılı yazısı okunmuş, ekleri incelendi, Genel Müdürlük uzmanlarının görüşleri dinlendi, yapılan görüşmeler sonunda;

Eskişehir İli, Seyitgazi İlçesi, Friga Vadisinde

1- Ekli listede isaleleri belirtilen anıtsal yapıların tescil edilmesine, gruplarının listede gösterildiği şekilde belirlenmesi ve Çukurca Köyü kuzeyindeki tünelin etrafında 50 metrelik koruma bandı belirlenmesine;

2- Ekli 1/25.000 ölçekli haritalarda gösterilen arkeolojik, arkeolojik doğal ve doğal sit alanlarının belirlenme sınırlarıyla tescil edilmesine ve grupların I.derece olarak belirlenmesine,

3- Bu alanlarda ve yakın çevrelerindeki mevcut taş ocaklarının ruhsatlarının iptaline ve yeni bir tapocağı açılmasına,

4- Gayrimenkul Eski Eserler ve Anıtlar Yüksek Kurulu'nun 8.4.1977 gün, A-436 sayılı kararı ile III.derece arkeolojik sit alanı olarak tescil edilen ve Kültür ve Tabiat Varlıklarını Koruma Yüksek Kurulu'nun 14.5.1987 gün, 3180 sayılı kararı ile tescilli kaldırılan Hamşy İlçe yerleşiminin tescilinin ve ekli 1/1000 ölçekli haritalarda II.derece arkeolojik sit olarak gösterilen sınırlarının Kültür ve Tabiat Varlıklarını Koruma Yüksek Kurulu'na ünerilmesine,

5- Frig Vadisi'ne karşı Karşıya bulunduğu tehiseler (doğu, insan çalıştırma vb) gözönüne alınmaksızın ivedilikle bölge genelinde geniş kapsamlı bir kurtarma projesi başlatılmasına ünerilmesine,

T. C.
KÜLTÜR BAKANLIĞI
KONYA KÜLTÜR VE TABİAT VARLIKLARINI KORUMA KURULU

K A R A R

Toplantı Yeri : KONYA

Toplantı Tarihi ve No. : 24.2.1993 -177
Karar Tarihi ve No. : 24.2.1993 -1590

- LİSTE I -

Sıra No	Adı	Yeri	Sit Derecesi
14	Şükranlı Nekropolü	Şükranlı Köyü	I.derece arkeolojik sit
24	Deveboynu	Çukurca Köyü	I.derece arkeolojik sit
3	Hamaşyaya	Çukurca Köyü	
4	Arezastis (Kışık Yazılıkaya)	Yazılıkaya-Çukurca köyleri arasında	I.derece arkeolojik site doğal sit
5	Doğmalı Kale	Çukurca Köyü	I.derece arkeolojik ve doğal sit
6	Alpara Kale	Çukurca Köyü doğusu	I.derece arkeolojik ve doğal sit
7	Kocabaş Kale	Yazılıkaya'ya 2 km uzaklıkta	I.derece arkeolojik ve doğal sit
8	Pıgış Kale	Yazılıkaya'nın 2 km kuzeyinde	I.derece arkeolojik ve doğal sit
9	GŞğöz Kale	Yazılıkaya'nın 1,5 km kuzeyinde	I.derece arkeolojik ve doğal sit
10	Çukurca tüneli	Çukurca Köyü kuzeyi	
11	Çukurca II Tüneli	Çukurca Köyü kuzeyi	I.derece arkeolojik ve doğal sit
12	Çukurca III Tüneli	Çukurca Köyü kuzeyi	I.derece arkeolojik ve doğal sit
13	İnli Yayla	Yapıldık kanyonunun doğusu	
14	Yapıldık Anıtsal	Yapıldık köyü	
15	Anıtsal Mezar (Solon'un Mezarı)	Kümbet Köyü	I.derece arkeolojik ve doğal sit
16	Kristian Nekropolü	Kümbet Köyü kuzeyi	I.derece arkeolojik ve doğal sit
17	Kümbet Asar Kale	Kümbet Köyü 2,5 km kuzey doğusunda	I.derece arkeolojik ve doğal sit
18	Berberini	Kümbet Köyü kuzeyi	I.derece arkeolojik ve doğal sit
19	Delikli Kaya Nekropolü	Kümbet Köyü	I.derece arkeolojik ve doğal sit
20	Buğeyiş Anıtsal ve çevresi	GŞğöz Köyü	
21	Zahran Derosi Vadisi	Gözenek Köyü	I.derece arkeolojik ve doğal sit
22	Seyrek Nekropolü	Eğilayla köyünün güneyi	I.derece arkeolojik ve doğal sit
23	Ahısar Kaleci	Ahısar Köyü(Han İlçesi)	I.derece arkeolojik ve doğal sit
24	Dübecik Kale	Yapıldık köyü ile Ahısar Köyü arasında	I.derece arkeolojik ve doğal sit
25	Hamaş	Han İlçe Merkezi civarı	
26	Mezarlık	GŞğöz Köyü	I.derece arkeolojik ve doğal sit
27	Kümbet ve çevresi	Kümbet Köyü	I.derece doğal sit
28	Peribacaları	GŞğöz Köyü güneybatıda	

T. C.
KÜLTÜR BAKANLIĞI
KONYA KÜLTÜR VE TABİAT VARLIKLARINI KORUMA KURULU

K A R A R

Toplantı Yeri : KONYA

Toplantı Tarihi ve No. : 24.2.1993 -177
Karar Tarihi ve No. : 24.2.1993 -1590

6- Eskişehir ilinin yanısıra Afyon ve Kütahya illerinde de devam eden Frig Vadisinin diğer kısımlarındaki çalışmalarının başlatılmasına ünerilmesine,

7- Vadinin tanıtım ile birlikte kullanma ve uluğu sorunları da ele alınarak çevre düzeni planlarının ilgili kurumlara hazırlanmasının ünerilmesine, karar verildi.

ASLI GÜÇLÜ

Konya Cumhuriyeti

B A Ş K A N
KARPUZ (Hagâf)

İMZA

Oye ALKAN(Ahmet) Oye ÇINAR(Kerim) Oye ERGİN(Sandık) Oye KARPUZ(Hagâf) Oye ZOROLLU(Levâf)

İMZA İMZA İMZA İMZA İMZA

Oye İŞCAN(Orhan) Eskişehir Bay. ve İsk.Şube Müd. (Bulunsadı) Oye AKYOL(Nispet) Eskişehir Bay. ve İsk.Şube Müd. (Bulunsadı) Oye

B A Ş K A N YARDIMCISI
ALKAN (Ahmet)

İMZA

Oye KARPUZ(Hagâf) Oye ZOROLLU(Levâf)

İMZA İMZA

Ek: 2

AVRUPA KONSEYİ	KÜLTÜREL VARLIKLARI KORUMA ENVANTERİ (K.V.K.E)		ANIT	ENVANTER NO: 3				
TÜRKİYE	KÜLTÜR VARLIKLARINI KORUMA GENEL MÜDÜRLÜĞÜ			HARİTA NO: X				
İLİ: Eskişehir	İLÇESİ: Seyitgazi	MAHALLE/MEVKİİ/KÖY: Kümbet Köyü		KORUMA DERECESESİ 1. Derece Kentsel ve Doğal sit	Anıtsal x	1	2	3
SOKAK VE KAPI NO: Yok		KADASTRO:	PAFTA:	ADA:	PARSEL:	Çevresel		
ADI: Çeşme	YAPTIRAN (BANİ) : Yok	YAPAN: Yok		ÜSLUP: Osmanlı				
	YAPIM TARİHİ: 19. yy sonu	KİTABE: Yok		VAKFIYE: Yok				
GENEL TANIM: Kare gövde üzerinde düz dam örtülü çeşme, çift lüleli, lüle üzerindeki ayna taşı nervürlü kemerli olup; tek oluklu bir çeşmedir.								
KORUNMUŞLUK DURUMU: Orta	TAŞIYICI YAPI: Orta	CEPHE DURUMU: Orta	ÖRTÜ DURUMU: Kötü	İÇYAPI DURUMU: İyi	BENZEME DURUMU: Kötü	RUTUBET DURUMU: KÖTÜ		
VAZİYET PLANI: 				FOTOĞRAF: Ön Cephe 				
GÖZLEMLER: 19. yy sonunda yapılan bir Osmanlı çeşmesidir. Zemin dolgusu boşaltılarak; lüle ve oluğu da dahil restore edilmelidir. Ayrıca çevre temizliği yapılmalıdır.								
BUGÜNKÜ SAHİBİ: Bilinmiyor			BAKIMINDAN SORUMLU KURULUŞ: Kültür Bakanlığı, Kültür ve Tabiat Varlıkları Eskişehir Bölge Müdürlüğü					
YAPILAN ONARIMLAR: Herhangi bir onarım gerçekleştirilmemiştir. (Acil onarım gerekmektedir.)								
AYRINTILI TANIM: Yer yer yakınındaki Roma harabelerinden getirilen Şifolin malzeme ile inşa edilen çeşme, mimari özelliklerinden hareket edilerek 19. yy sonrasına tarihlendirilebilir. Lüle üzerindeki aynayı çerçevelleyen nervürlü kemer ve kemer köşelerinde rozet boşlukları mevcuttur. Üzeri tek kaya bloğundan oluşan bir örtüye sahip olan çeşmenin arkasında su haznesi mevcuttur. Çeşmede volkanik tüf kaya, malzeme olarak kullanılmakla birlikte yer yer yukarıda belirttiğimiz üzere şifolin malzeme ile de karşılanmaktadır.				Kanalizasyon Su: x X Elektrik: Yok X		Özgün Kullanım: Çeşme Bugünkü Kullanım: Çeşme Önerilen Kullanım: Çeşme Hazırlayanlar: Sanat Tarihçi Ferruh Toruk		
YAYIN DİZİNİ: Aşılıoğlu, F-Memlük Y. (2010). <i>Frig Vadisi Kültür Mirası Alanlarının Belirlenmesi ve Değerlendirilmesi</i> , (Yayınlanmamış Doktora Tezi) Ankara Üniversitesi Fen Bilimleri Enstitüsü, Ankara Aulock, H. (1980). Münzen und Staedte Phrygiens, I-II Belke K, <i>Mersich N.</i> (1990). <i>Phrygien und Pisiden Tabula Imperii Byzantini</i> , Wien Haspels, E. (1971). <i>The Hingland of Phrygia Sites and Monuments</i> Nauman, R (1975). <i>Eski Anadolu Mimariği</i> , TTK Yayınları, Ankara Magie D. (1950). <i>Roman Rule in Asia Minor (To the end of Third Century After Christ)</i> I-II, Mitchells. (1993). <i>Anatolia Lands, Men, Gods in Asia Minor</i> , Oxford Mortmann, A. (1875). "Eskişehir'in Güneyindeki Seyitgazi", <i>KSYll.</i> 9 Gabriel, A. (1993). <i>Phrygie</i> , Paris Parla, C. (2001). "Eskişehir Seyitgazi, Kümbet Köyü'n deki Himmet Baba Türbesi", <i>Yıldız Demiriz'e Armağan</i> , İstanbul Ramsey, W. (1897). <i>Cities and Bishoprics of Phrygia</i> , Oxford, 1897 Ramsey, W. (1960). <i>Anadolu'nun Tarihi Coğrafyası</i> , 1960 Strabon, <i>Geographika</i> , İstanbul, 1993 Tuncer, O. (1991). <i>Anadolu Kümbetleri</i> , Ankara Turan, O. (1984). <i>Selçuklular Zamanında Türkiye Tarihi</i> , Ankara Uysal A O. (1991), <i>Germiyanoğulları Mimari Eserleri</i> , (Yayınlanmamış Doktora Tezi), Ankara Üniversitesi, Sosyal Bilimler Enstitüsü, Ankara Uzunçarşılı, H (1984). <i>Anadolu Beylikleri</i> , Ankara Varlık, M. (1974). <i>Germiyanoğulları Tarihi</i> , Ankara Üniversitesi Yayınları Vasılliev, A. (1952). <i>History of the Byzantine Empire (324-1453)</i>				EKLER: Kurul Onayı: Yok RAPOR: X FOTOĞRAF: X RÖLÖVE: Yok RESTORASYON PROJESİ: Yok HARİTA: X KİTABE: Yok VAKFIYE: Yok		Karar No: Yeni karar alınacak KARAR TARİHİ: Yok REVİZYON: Yok		

KAYNAKLAR

- Akurgal, Ekrem (1958). *Forschungen und Phrygien*, DTCF, Ankara.
- Akurgal, Ekrem (1987). *Anadolu Uygarlıkları*, İstanbul.
- Alevsaçar, Kadriyye (1991). “Seyitgazi’de Binilmeyen Üç Yapı”, *Vakıflar Dergisi*, Sayı: XIX, Ankara
- Altınsapan, Erol (1997). Ortaçağda Eskişehir ve Çevresinde Türk Sanatı (11-15 yy), Hacettepe Üniversitesi Sosyal Bilimler Enstitüsü (Yayınlanmamış Doktora Tezi), Ankara.
- Alpek, Sedat (1991). *Dorylaion’dan Eskişehir’e*, Eskişehir.
- Anonim (1982). “Eskişehir”, *Yurt Ansiklopedisi*, İstanbul.
- Arık, Oluş (1967). “Erken Devir Anadolu Türk Mimarisinde Türbe Biçimleri”, *Anatolia*, sayı: 2, Ankara
- Aslanbay, Muhiddin (1953). *Seyit Battal Gazi’nin Hayatı ve Bazı Menkibeleri*, Eskişehir.
- Aşılıoğlu, Fatma vd. (2010). Frig Vadisi Kültür Mirası Alanlarının Belirlenmesi ve Değerlendirilmesi Ankara Üniversitesi Fen Bilimleri Enstitüsü, (Yayınlanmamış Doktora Tezi), Ankara.
- Aulock H., Wilhelm (1980). *Münzen und Staedte Phrygiens*, I-II.
- Aydın, Filiz (2006). “Seyitgazi Aslanbey Köyünde Şeyh Sücaeddin Külliyesi”, *Vakıflar Dergisi*, sayı: 9, Ankara.
- Barkan, Ömer Lütfü (1942). “İstila Devirlerinin Kolonizatör Türk Dervişleri”, *Vakıflar Dergisi*, sayı: II, Ankara
- Bekle, Klaus (1990). *Phrygien und Pisiden Tabula Imperii Byzantini*, Wien.
- Branderbuk E. (1906), *Neuye Untersuchungen im Gebiet der Phrygischen Feksenfassaden*, Münih.
- B Hermann (1872). *Das dorische Felsengrab bei Nacolia*, Münih.
- Çambel, Halet (1948). “Pişmiş Kale Kazısı”, *Türk Tarih Kurumu Kongresi*, sayı: 3, Ankara.
- Çambel, Halet (1952). *Friky’a’da Midas Şehri Yanında Bulunan Prehistorik Mezar*, Ankara.
- Darkot, Besim (1948). “Eskişehir”, *İslam Ansiklopedisi*, İstanbul.
- Diyarbakirli, Nejat (1972). *Hun Sanatı*, İstanbul.
- Doğru, Halime (1992). *XVI. Yüzyılda Eskişehir ve Sultanönü Sancağı*, İstanbul.
- Dökü, Eray (2008). Paphlagonia Bölgesi Kaya Mezarları ve Kaya Tapınakları, Akdeniz Üniversitesi Sosyal Bilimler Enstitüsü (Yayınlanmamış Doktora Tezi), Antalya.
- Efe, Turan (1997). “Kütahya, Bilecik ve Eskişehir İllerinde Yapılan Yüzey Araştırmaları, Araştırma Sonuçları Toplantısı, sayı: II, Ankara.
- Evliya Çelebi (1999). *Evliya Çelebi Seyahatnamesi*, 3. Kitap (Haz: Z Kurşun-S Kahraman-Y Dağlı), İstanbul.
- Frankovihh, De Geza (1990). *Santuari e Tombe Rubestri dell’antica Frigia e un indagine Sulle Tombe Della Licia*, Roma.
- Gabriel, Albert (1952). *Friky’a’da Midas Şehri Kazıları*, Ankara.
- Gabriel Albert (1965). *Phrygie Exploration Archeologie*, Paris.
- Gabriel Albert (1993). *Phrygie*, Paris.
- Güneş Ahmet (2000). “16. Yüzyılda Seyitgazi’de Sosyal ve Ekonomik Hayat”, *OTAM*, sayı: 11, Ankara .
- Güngördü Ersin (2003), *Türkiye’nin Coğrafyası*, Ankara.
- Hasluck Frederick (1912). “Graves of the Arabs in Asia Minor” *Bulleten of The British School at Athens*
- Haspels C. Emile (1971). *The Hingland of Phrygia Sites and Monuments*, Paris.
- http://www.eskisehir-bld.gov.tr/esk_taniyin/7.htm (Erişim Tarihi: 09.04.2012)
- <http://www.seyitgazi.gov.tr> (Seyitgazi Kay-

- makamlığı), *Seyitgazi Tarihi* (Erişim Tarihi: 09.04.2012)
- Kinedir, M John (1818). *Vogage dans L'Asie Mineure L'Armenie et le Lourdistan*, Paris.
- Kortanoğlu, Eser (2006). *Helenistik ve Roma Dönemlerinde Dağlık Phrygia Bölgesi Kaya Mezarları*, İstanbul Üniversitesi Sosyal Bilimler Enstitüsü (Yayınlanmamış Doktora Tezi), İstanbul.
- Kuban, Doğan (1993). *Batrya Göçün Sanatsal Evreleri*, İstanbul.
- Leake, Martin (1824). *Journal of Tourin Asie Minor*, London.
- Magiec, D. (1950). *Roman Rule in Asia Minor*, (To the end of Third Century After Christ) I-II
- Mitchells (1993). *Anatolia Lands, Men, Gods in Asia Minor*, Oxford.
- Mortmann Andreas (1875). "Eskişehir'in Güneyindeki Seyitgazi", *KSyll.* 9.
- Nauman Rudolf (1975). *Eski Anadolu Mimarlığı*, Ankara.
- Numan, İbrahim (1981). "Çankırı'da Yaren Sohbetleri ve Sohbet Odaları", *Vakıflar Dergisi*, sayı: 13, Vakıflar Genel Müdürlüğü Yayınları, Ankara.
- Ostrogorsky, Georg (1981). *Bizans Devleti Tarihi*, Ankara.
- Otter, Jean (1948). *Voyage en Turque Eten Perse*, Paris.
- Ögel, Bahaddin (1991). *Türk Kültür Tarihi*, Ankara.
- Öney, Gönül (1970). "Anadolu Selçuklu Mimarisinde Antik Devir Malzeme", *Anatolia*, sayı: 12, Ankara
- Önkal, Hakkı (1996). *Anadolu Selçuklu Türbeleri*, Ankara.
- Özkan, Ahmet (2011). "Köy Odalarının Sosyal Hayatımızdaki Rolü", *İmaret Dergisi*, sayı: 7, Karaman
- Parla, Canan (2001). "Eskişehir Seyitgazi, Kümbet Köyü'n deki Himmet Baba Türbesi", *Yıldız Demiriz'e Armağan*, İstanbul.
- Perrot, George (1977). *History of Art in Phrygia, Lydia, Caria and Lycia*, Boston.
- Polat, Yusuf (2008). M.Ö. IV. Binyıl Arasında Dağlık Phrygia Bölgesi'nde Yerleşim Modelleri Ankara Üniversitesi Sosyal Bilimler Enstitüsü, (Yayınlanmamış Yüksek Lisans Tezi), Ankara.
- Polat, Yusuf (2009). *Dağlık Phrygia Bölgesi Yerleşim Tiplerinin Coğrafi Bilgi Sistemi İle İncelenmesi, Kültür Varlıklarının Belgeleneşi*, Eskişehir.
- Polat, Yusuf-Altan M. (2012). "Yazılıkaya-Midas Vadi'sinde Yer Alan Kalelerin Konumsal İlişkilerinin 2 ve 3 Boyutlu Modellenmesi-", *Anadolu Üniversitesi Sosyal Bilimler Dergisi*, cilt: 12, Eskişehir.
- Radet, M. (1895). *En Phrygie Rapport Sur Umme Mission Scientifique*, Paris.
- Ramsey, William (1882). "Inscriptions of Nacolia", *JHS.*3, London.
- Ramsey, William (1889). "A Study of Phrygia Art II", *JHS*, X, London.
- Ramsey, William, (1897). *Cities and Bishoprics of Phrygia*, Oxford.
- Ramsey, William, (1960). *Anadolu'nun Tarihi Coğrafyası*, İstanbul.
- Sabuncuoğlu, Servet (2010). *Sibirya'dan Anadolu'ya Taştaki Türkler*, İstanbul.
- Sağın, N.(2011). Seyitgazi İlçesi'nde Ortaçağ Yapıları, Selçuk Üniversitesi, Sosyal Bilimler Enstitüsü (Yayınlanmamış Yüksek Lisans Tezi), Konya.
- Sevim, Ali, vd (1990). *Türkiye Tarihi (Fetihten Osmanlılara Kadar)*, cilt: 1, Ankara.
- Strabon (1993). *Geographika*, İstanbul.
- Texier, Charles (1839). *Description de Asie Mineure faite par ordre da gouvernement Français De*, Paris.
- Tuncer, Orhan (1991). *Anadolu Kümbetleri*, Ankara.
- Tunçbilek, Nejd, "Eskişehir Bölgesinde Yerleşme Tarihine Toplu Bir Bakış", *İktisat Fakültesi Mecmuası*, İstanbul.
- Turan, Osman (1984), *Selçuklular Zamanında Türkiye Tarihi*, Ankara.
- Tüfekçi, T. (1997). Eskişehir-Afyonkarahisar-Kütahya İl Sınırları İçindeki Phryg Kaya Mezarları, İstanbul Üniversitesi Sosyal Bilimler Enstitüsü (Yayınlanmamış Doktora Tezi), İstanbul.
- Uysal, Ali Osman (1991). Germiyanogulları

- Mimari Eserleri, (Yayınlanmamış Doktora Tezi), Ankara Üniversitesi, Sosyal Bilimler Enstitüsü, Ankara.
- Uzunçarşılı, İsmail Hakkı (1984). *Anadolu Beylikleri*, Ankara.
- Ünver, Süheyl (1977). "Asırlar Boyunca Seyit Gazi Menzilleri", *I. Seyit Battal Gazi Semineri Bildirileri*, Eskişehir.
- Varlık, Mustafa (1974). *Germiyanogulları Tarihi*, Ankara.
- Vasiliev, Alexender (1952). *History of the Byzantine Empire (324-1453)*.
- Yinanç, Halil (1945). "Danişmentliler", *İslam Ansiklopedisi*, İstanbul.

