

Gazipaşa (Zili - Cicim - Sumak) Heybe, Torba ve Çuval Dokumaları

Öznur AYDIN*

ÖZET

Gazipaşa köylerinde 13.02.2008 – 30.03.2008 tarihleri arasında yapılan alan araştırması sırasında belgelenen Çobanlar, Karatepe, Sivaslı, İnceiz, Ilıca, Yeniköy, Karatepe, Öznurtepe, Çığılık Merkez, Yeşilyurt, Küçükklü Köyleri, Manavlı, Koçlar, Piladan ve Sarıcaavurlar Mahallesi, Merkez Abitağa Konağı ve Halk Eğitim Merkezi'nde yöre halkının yiyecek ve giyeceklerini saklamak adına zili, cicim ve sumak tekniğinde dokunmuş heybe, torba ve çuval dokumaları bu bildiride boyut, kullanım alanı ve teknik özellikleri ile ele alınacaktır.

Anahtar kelimeler: Gazipaşa, Heybe, Torba, Çuval, Dokuma.

1. Giriş

Zili; üç veya daha fazla ipliklerle dokunan yaygı dokuma türüdür. Sili ve Zili kelimesi Türkçe veya Farsça kökenden gelmektedir.¹

Anadolu'da daha çok sili veya zili isimleriyle yaygın olarak dokunan bu yaygılar Manisa, İzmir, Çanakkale yöresinde zili; Konya, Niğde, Aksaray Kayseri civarında zili- sili, çalma veya çelme, Tokat, Sivas, Amasya yöresinde zili, zilu, zilane; Antalya ve çevresinde çoğunlukla desen adlarıyla birlikte zili-sili'dir.

* Yrd. Doç., Akdeniz Üniversitesi, Güzel Sanatlar Fakültesi, Geleneksel Türk El Sanatları Bölümü, Antalya, e-posta: oznuraydin69@gmail.com

¹ L. Rosany Zilin'in Türkçe bir deyiş olduğu görüşündedir. Asım Efendi ise Farsça Zilu sözünü açıklarken; "Satrançlı Palas ise Ziliçe derler". Anadolu'da Şili denir. Bu dokumalar daha ziyade ince ve tüylü renkli kilimlerdir.

B. Ögel; *Türk Kültür Tarihine Giriş III*, Türklerde ev kültürü, Kültür Bakanlığı Yayınları, Ankara, 1978, s. 175

Gazipaşa (Zili - Cicim - Sumak) Saddle Bag, Bag And Sack Weavings

ABSTRACT

During the field survey in Gazipaşa villages which was carried out between 13.02.2008 - 30.03.2008 in Çobanlar, Karatepe, Sivaslı, İnceiz, Ilıca, Yeniköy, Karatepe, Öznurtepe, Çığılık Merkez, Yeşilyurt, Küçükklü Villages, Manavlı, Koçlar, Piladan ve Sarıcaavurlar Districts, Center Abitağa Mansion and Adult Education Center woven saddlebags, bags and woven sacks were documented. Local people store food and clothes. They were woven in zili, cicim and sumac technique. In this article, their sizes, usage areas and technical features will be discussed.

Keywords: Gazipaşa, Heybe, Sack, Bag, Weaving

Çözü, atkı ve desen ipliklerinde oluşan zili dokumalarında, çözü tellerinin üzerinden iki veya üç tel atlanarak dikey ya da kayma tekniği ile dokunur. Çözgüleri yün, kıl ve bazı bölgelerde kıl-yün karışık olarak bükülmüş ipliklerdir.

Cicim; Atkı ve çözü ipliklerinin dışında, desenleri oluşturan renkli ipliklerle dokunan bir tür kilim dokumadır. Cicim dokumalar örtü, heybe, çuval gibi eşyaların yapımında yaygın olarak kullanılmaktadır. Desenlerinin dokuma yüzeyindeki yoğunluğuna göre, seyrek ya da sık motifli cicim olarak adlandırılır.

Sumak dokuma, çözü ve atkı iplikleri dışında kullanılan, desen ipliğinin iki çözü ipliğine dolanmasıyla oluşturulur. Desen ipliklerinin üzerine atkı iplikleri atıldığı gibi sadece desen iplikleriyle dokunan örnekleri de vardır. Düz, balıksırtı, ters ve çapraz ters türlerinde dokunan atkı ve atkısız dokumaları mevcuttur.

2. Torba, Heybe, Çuval

Bildiri konusu olarak ele alınan torba, heybe ve çuval dokumaları 13.02.2008 – 30.03.2008 tarihleri arasında, Gazipaşa Çobanlar, Karatepe, Sivaslı, İnceiz, Ilica, Yeniköy, Karatepe, Öznurtepe, Çıglık Merkez, Yeşilyurt, Küçükklü Köyleri, Manavlı, Koçlar, Piladan ve Sarıcaevurlar Mahallesi, Merkez Abitağa Konağı ve Halk Eğitim Merkezi'nde yapılan araştırmalarda incelenmiştir. Anadolu'da ürünlerin saklaması ve taşınması için torba, heybe ve çuval kullanılır. Her biri bölgelere göre değişen hammadde, teknik, boya, motif ve kullanım alanlarına göre çeşitli özellikler ve yöresel adlara sahiptirler.

Torba: Türkçe bir kelimedir. İçerisine yiyecek, iç çamaşırı koyulan ve duvar süsü olarak kullanılan örneklerde çoğunlukla çobanlar tarafından sırtta taşınır. Ayrıca içlerine iç çamaşırı konularak esvap çuvallarının içinde de kullanıldığına rastlanılmıştır. Dikiş aletlerinin konulduğu gelin ve kızların odasında duvara asılı örnekleri de bulunmaktadır.²



Foto 1. Kınacı Heybesi 56(en)x51+30+51(boy) cm Sumak Zili tekniği ile dokunmuş, Gazipaşa Halk Eğitim Merkezi, Ö. Aydın, 2008

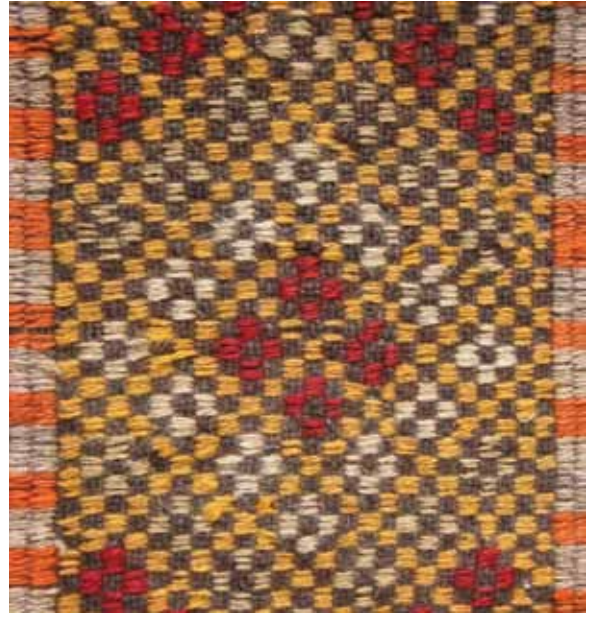


Foto 2. Kınacı Heybesi Detayı, 25x30 cm Sumak Zili tekniği ile dokunmuş, Gazipaşa Halk Eğitim Merkezi, Ö. Aydın, 2008

Heybe: İçinde yiyecek taşımak veya giyim eşyalarını saklamak üzere dokunur. İki gözlüdür. 35x45, 45x50 cm ölçülerindedir. At terkinde, insan sırtında taşınır. Hayvan sırtına atılan örneklerinde orta alan uzun tutulur. Bazen insanlar boyunlarından geçirip ön ve arka tarafa almak için orta yeri açık bırakırlar. Kıldan ve yünden dokunan örnekleri olduğu gibi koyun, at, eşek heybesi gibi adlandırılanları da vardır. Gazi paşadaki, 11 köy, 4 mahalle ve 2 merkezde yapılan araştırmalar sonucunda göz alıcı heybe örnekleri "Kınacı Heybesi (Gelin Alıcısı Heybe" diye de tanımlanır. (Foto 1.) Bölgede düşünlerden bir gün önce oğlan evinden kız tarafına giyecek, yiyecek ve kınadan meydana gelen bir hediye hazırlanır. (Foto 2.) Özel olarak dokunan bu heybelerin renkleri ve motifleri göz alıcıdır. (Foto 3.) Kendi düşün adetleri içinde oğlan evinden oğlanın yengesi tarafından kız evine ulaştırılan hediye ve kınaya karşılık kız evinden hediyeler verilir. (Foto 4.) Küçük bir eğlence düzenlenir.³ Gaziantep yöresinde dokunan heybe isimleri de Kürdişi, Yapraki, Turinçi, Diliceki, Kurtağzî diye adlandırılmaktadır.⁴

Çuval: Farsça çuval kelimesinden gelmektedir. İçinde yiyecek ve giyecek eşyası saklamak ve taşımak için kullanılır. Yörelere göre değişmekle birlikte, bel yüksekliğinde olanlara beldari, büyük boyutlu olanlara haral (harar), küçüklerine ise dimi, gireniz, seklem adları verilir. Çadır içinde veya evlerde yan yana

² B. Deniz, " Tekstil Ürünlerini Saklamada Kullanılan Halı ve Düz Dokuma Yaygılar; Sanat Tarihi Araştırmaları Prof. Dr. Haşim Karpuz'a Armağan, Erman Ofset, Konya, 2007, s.155.

³ B. Deniz, agm., Konya, 2007, s.156

⁴ Ş. Sezgin, Gaziantep Kilimciliğinin Dünü, Bugünü" I.Uluslararası Eşme Kilim Festivali Türkiye Kilimciliğinin Üretim ve Pazarlama Sorunları" 13-14 Mayıs 1994, Eşme, Uşak, Turizm Geliştirme Vakfı, Ankara, 1995, s.233



Foto 3. Sıyırmaç Atın Kınacı Heybesi, 55 (en) x 45 (boy) + 30 + 45cm Sumak Zili tekniği ile dokunmuş, Hasan Güzel Evi, Öznurtepe Köyü. B. Deniz, 2008.



Foto 4. Sıyırmaç Atın Kınacı Heybesi Detayı, Sumak Zili tekniği ile dokunmuş, Hasan Güzel Evi, Öznurtepe Köyü. B. Deniz, 2008.



Foto 5. Alaçuval, Alasıkardaş, 124x84 cm Sumak, Ali Yıldırım Evi, Ö. Aydın, 2008.

konuldukları için yük adı da verildiği görülmüştür. Hayvan sırtlarına yüklendiği için de yük (denk) denir. (Foto 5.)

Yörükler kullanacakları her türlü eşyayı kendileri dokurlar. Çadır, kilim, namazlık, çeşitli boyutlarda yaygılar, çul, çuval (un ve çeyiz), heybe, torba, tuz torbası, sofrası, ayna-tarak-çatal-kaşıklarını içine koydukları saklama ve koruma torbalarını kendileri dokurlar.

Yörük yaşamında büyük bir öneme sahip olan çuvallar; gerek dokunuşları gerek üzerindeki motifleri, renkleri ve tutma yerlerindeki kolon dokumaları ile beraber değerlendirilmelidir. Ayrıca içindekilerin dökülmemesi için ağzı yünden örgü bağlarla bağlanır. Gaziantep yöresinde dokunan çuval isimleri Ağbörrek, Altın Terlik, Çevşen, Kevkel, Yılan Koduğu, Daban, Bıçkı, Bülbülbükü, Belder, Kuşburnu ve Doldurmalıdır.⁵

Yörük çuvalları kullanılırken kullanıldığı alanlar önemlidir. Çok çeşitli amaca hizmet etmelerinden dolayı farklı isimlerle adlandırılırlar. Örneğin; sırt (esvap) çuvalı, toplu çuval, yoz çuval, un çuvalı ve ala çuvallardır. Bu çuvallar; cicim, zili, sili, sumak ve kilim tekniklerinin biri ya da birkaçının bir arada kullanılması ile oluşturulur. Sırt (esvap) çuvalları içerisine gündelik kıyafetlerinin yanı sıra çeyiz için hazırlanmış eşyaları da korumak amacıyla kullanılan çuvallardır. Günümüzde dolap, sandık ve hurçların yerini tutan örnekler çok zengin motif ve renk-

⁵ Ş. Sezgin, agm., Ankara, 1995, s. 235

lere sahiptir. Toplu adı verilen çuvalların içerisinde saklama-koruma amacıyla peynir, yağ, yoğurt gibi yiyecek maddeleri konulur.

Yün ve keçi kılından, iliksiz kilim, çizgili, tahta ya da çibik adı verilen tek ya da üç renkle dokunan örnekleri çok yaygındır. İçlerine özellikle giysi konulanlar cicim-zili-sumak tekniklerinden biri ya da birkaçı ile dokunanları; esvab, sırt-baş, ala, oturgun çuval isimlerini alır.

Yoz Çuval (Kıl) genellikle kilim tekniğinde, keçi kılından, siyah ağırlıklı olmak üzere çeşitli renkler kullanılarak dokunmasıyla oluşturulur. Genellikle içerisine buğday, arpa bulgur gibi kuru gıdalar konulur. Hayvanların yemleri de bu çuvallarda saklanır ve taşınır.

Bu çuvalların küçük ebatlı dokunanlarına "enik çuval" adı verilir. Un çuvallarının genellikle çözgüsü ve atkısı yündür. İçerisine kıl kaçmasın diye keçi kılından dokunmaz.

Un çuvallarını diğer çuvallardan ayıran en önemli özellik kompozisyonlarıdır. Diğer çuvallardaki desenler dikeydir. Motifler birbirlerinin üzerine istiflenmiş şekildedirler.⁶

Un çuvallarında ise yatay çizgilidir. Un çuvallarında motifler çuvalın ön yüzündedir. 25-30 kg. un-buğday-bulgur taşıyacak ölçüde dokunurlar. Yaklaşık 70 (en) x 90 (boy) – 90 (en) x 150 (boy), Gazipaşa köylerinde tespit edilen örneklerde ise 64 (en) x 115 (boy), 85 (en) x 105 (boy) ve 65 (en) x 120 (boy) ebatlarındadır.⁷

Ala çuval adıyla Gazipaşa'nın adı geçen köylerinde 7 adet tespit edilmiştir. Ala çuval örnekleri gelin çeyizi, giyeceklerini sakladığı ya da taşıdığı sandık yerine geçer. Isparta'da; göklü çuval, küflen çuval, kırkbudak çuval, Antalya civarında; kırkbudak, zülüflü, al yanak, karagöz isimlerini alırken İzmir civarında ala çuval, dimi-oturgun isimleriyle tanınır.⁸

Ala çuvallar: Çeyiz amaçlı kullanılan zengin renk ve motiflerle dokuma yüzeylerinin oluşturduğu bu dokumalar halk arasında "ala çuval" olarak tanımla-

nır. Ala kelimesi çuval dokumalarının tek renkli olmadığını, zengin motif ve renklerle bezenmiş olduğunu anlatır. Göçebe yaşamında kullanılan ala çuvallar; giysilerini, takılarını ve değer verdikleri eşyalarını koydukları çuvallardır. Günümüzdeki sandığın yerini tutmuştur. Bu çuvallar kıl ve keçe çadırlarda yan yana dizilerek alanları süsler. (Foto 6.)



Foto 6. Alaçuval, Alasıkara Daş Detayı, 124x84 cm Sumak, Ali Yıldırım Evi, Ö. Aydın, 2008

3. Değerlendirme ve Sonuç:

Gazi paşanın köylerinden olan; Çobanlar Köyü, Karatepe Sivaslı Köyü, İncegiz Köyü, Ilıca Köyü Manavlı Mahallesi, Yeni köy Koçlar Mahallesi, Karatepe Köyü Piladan Mahallesi, Öznurtepe Köyü, Çıgılık Merkez Köylerinde, çuval, heybe torba tespit edilmiştir.

13.02.2008 – 30.03.2008 tarihleri arasında yapılan alan araştırması sırasında çok miktarda ıstar tezgâhlar da dokunan zili-sili, farda (126 adet fotoğraf), zili namazlağ (222 adet fotoğraf) kıl çul, iteği, heybe (27 adet fotoğraf) ve çuval (14 adet fotoğraf), torba (11 adet fotoğraf) dokumaları tespit edilmiş ve fotoğraflarla belgelenmiştir. Çulfalık tezgâhlarda dokunmuş battaniye, çaput çul, söküntü yolluk ve darabulus dokumalarına da rastlanılmıştır.

Araştırma sırasında 267 adet fotoğraf çekilmiş; çuval, torba, heybe olarak kullanılan zili-cicim ve sumak dokuma örneklerinin, yayla göçleri sırasında Mersin ve Konya yörelerinden etkilenerek dokunduğu görülmüştür.

3.1. Gazipaşa Köylerinde İncelenen Heybe, Torba, Çuvalların Boyut Özellikleri:

1. HEYBE ÖLÇÜLERİ: 52(en)x53+34+53(boy) cm, 60(en)x56+32+56(boy)cm, 52(en) x60+40+60(boy)cm, 62(en)x60+28+28+60(boy) cm, 65x125cm, 65x125cm, 59x59cm+30x26cm, 60(en)x54+30+54(boy), 55(en)x45+30+45(boy)cm, 55(en)x47+35+47(boy)cm, 56(en)x60+48+60(boy) cm, 56(en)x 51+30+51(boy)cm, 62(en) x57+30+57(boy)cm (Foto 7-8.)

⁶ B. Deniz, "Söke (Aydın civarında) Yaşayan Yörüklerde Dokumalar", *1. Uluslar Arası Büyük Menderes Havzası, Tarih, Arkeoloji ve Sanat Tarihi Sempozyumu*, 15-16 Kasım 2001, Söke, Şanal Matbaası, İzmir, 2002, s. 296-314; B. Deniz, "Aydın Civarında Yaşayan Tekeli Yörüklerinde Dokuma", *8. Ulusal El Sanatları Sempozyumu*, İzmir, 13-15 Kasım 2002, Dokuz Eylül Üniversitesi Yayınları, İzmir, 2005, s. 104-122; B. Deniz, "Tekstil Ürünlerini Saklamada Kullanılan Halı ve Düz Dokuma Yayımları", *Sanat Tarihi Araştırmaları Prof. Dr. Haşim Karpuz'a Armağan*, Erman Ofset, Konya, 2007, s. 157-160.

⁷ N. Yılmaz, A. Koyuncu, "Yörük Yaşam Biçiminin Geleneksel Dokumalara Yansıması" *10. Ulusal El Sanatları Sempozyumu*, Print Ofset, İzmir, 2009, s. 387-388

⁸ N. Eren, "Yörük Çuvalları", *Türk Dokuma Sanatından Örnekler*, Akbank Yayınları, Türk Süsleme Sanatları Serisi -8, İstanbul, 1984, s. 27-32; E. Pekin "Yörüklerde Un Çuvalı" *1. Uluslar Arası Türk Folklor Kongresi Bildirileri*, Cilt 5, Akın Matbaası, Ankara, 1997, s. 214-216; O. Kademoğlu, "Anamas Yaylılarında", *Türkiyemiz Dergisi*, S.10 Haziran 1973, s. 26-27.



Foto 7. Cicim Desenli Heybe, 60x56 boy 144 cm Cicim Desenli Heybe, Ali Yıldırım Evi, Ö. Aydın, 2008.



Foto 8. Cicim Desenli Heybe, 60x56 boy 144 cm Cicim Desenli Heybe, Ali Yıldırım Evi, Ö. Aydın, 2008.



Foto 9. Sapsız ve Kilitli Torba, 40x37 cm Eğri Sili Tekniği ile dokunmuş, Sivashlı Köyü Eşe Şahiner evi, Ö. Aydın, 2008.



Foto 10. Sapsız ve Kilitli Torba Detayı, 40x37 cm Eğri Sili Tekniği ile dokunmuş, Sivashlı Köyü Eşe Şahiner evi, Ö. Aydın, 2008.

2. TORBA ÖLÇÜSÜ: 40x37 cm (Foto 9-10.)
3. ÇUVAL ÖLÇÜLERİ: 90x115 cm, 64x115 cm, 66x115 cm, 85x105 cm, 87x113 cm, 85x125 cm, 85x 115 cm, 84x124 cm, 65x120 cm (Foto 11-12.)

3.2. Gazipaşa Köylerinde Tespit Edilen Zili-Cicim ve Sumak Dokumaları Ve Kullanılan Motif İsimleri:

Azatlı Zili, Top Eđer Kaşı, Alabađlı Zili, Eğri Karadaş, Kùlahlı Yeni Dađ Çiçeđi, Katran Dalı, Alası Çırnaklı, Boncuklu Zili, Karadal Zili, Alası Devegözü, Ala Boncuk, Yaneđer Kaşı Boynuzlu'dur.

Azat, Karataş, Ala boncuk, Kırmızı-beyaz, Deve gözü alası, Kökesi, Pıtrak, kùlahlı, Boynuzlu, Yedirme, Alanın Kırađının Dikisi, Karataş Alası Çırnaklı, Eğrice Karataş'tır.



Foto 11. Keçi Kılı Bağcıklı Çuval, 115x66 cm Kilim ve Cicim, Ali Yıldırım Evi, Ö. Aydın, 2008



Foto 12. Keçi Kılı Bağcıklı Çuval Detayı, 115x66 cm Kilim ve Cicim, Ali Yıldırım Evi, Ö. Aydın, 2008

3.3. Gazipaşa Köylerinde Dokumalarda Kullanılan Renkler Ve Hammaddeleri:

Kırmızı, Ak, Gök, Limon sarısı, Portakal sarısı, Mavi, Mor, Yeşil, Kahverengi, Krem, Deve Tüyü, Pembe, Yağ Yeşili (Haki Yeşil)

Çözü (çezini) keçi kılı, atkısı koyu yünü, motifleri (alatları) renkli koyun yünü, desen iplikleri kirmanda eğirme ve hazır ip boyalı olarak satın alındığı gibi Gazipaşa'da ki boya atölyesinde boyatılarak da elde edilmektedir.

3.4. Gazipaşa Köylerinde Dokuma Tekniklerine Ait Yerel İsimler:

Renkli desen ipi (alat), Dokumanın kenarına verilen ad (pervaz), Dokumada kullanılan motiflere verilen ad (nanış).

Tespit edilen zili-cicim ve sumak teknikleriyle çuval, heybe ve torba dokumalarında, kırsal kesimde ve dağ köylerinde yiyecek, giyecek ve çeyizliklerini korumak ve saklamak amaçlı dokunmaktadır. Hammadde ve boyada görülen sorunlar sentetik boyaların ve ipliklerin kolay ve ucuza elde edilmesi sonucunu bize doğurmaktadır. Ayrıca, yeni kuşak eğitim ve çalışma amacıyla Gazipaşa'daki ve Alanya'daki otellerde iş bulduğu için hem dokuma açısından hem de kullanma açısından önemini yitirmiştir.

TABLO 1. GAZİPAŞA HEYBE- TORBA VE ÇUVAL DOKUMALARI

	Gazipaşa Merkez ve Köyleri	Araştırma Tarih ve Günleri	Dokumanın Bulunduğu Ev ve Ait Olduğu Kişi/Kişiler	Dokumanın Türü	Dokumanın Boyutu	Teknik Özellikleri
1	Çobanlar Köyü	13.02.2008	Dursun Koca evi (43 yaşında)	Ala Heybe Kıl Heybe	-	-
2	Karatepe / Sivaslı Köyü	22.02.2008	Havva Şengöz (55 yaşında)	Sırtmaç Heybe	-	-
3	Karatepe / Sivaslı Köyü	22.02.2008	Eşe Şahiner (93 Yaşında)	Torba Un çuvalı Ala Çuval Kıl Heybe Sırtmaç Heybe	-	-
4	Gazipaşa/ Sivaslı Köyü	22.02.2008	Eşe Şahiner (93 yaşında) Havva Şahiner (52 yaşında) Emine Şahiner (45 yaşında) Mazlum Şahiner (44 yaşında)	Alaçıval Torba Sırtmaç Kıl Heybe	90x115 cm 40x37 cm 52(en)x 53+34+53(boy) cm	Sumak Zili
5	İnceiz Köyü	23.02.2008	Ayşe Oktay Ümmi Oktay	Un Çuvalı	64x115 cm	-
6	İnceiz Köyü	23.02.2008	Ali Yıldırım	Çuval Heybe	66x115cm 60(en) x 56+32+56(boy)cm	-
7	Gazipaşa Ilıca Köyü Manavlı Mahllesi	23.02.2008	Meryem Özyiğit (22 yaşında)	Kınacı Heybe Gelin Alıcısı		
8	Gazipaşa Merkez Abitağa Konağı	24.02.2008	Abitağa'nın evi	Keçi Kılı Heybe	52(en)x 60+40+60(boy) cm	Sili
9	Yeniköy / Koçlar Mahallesi	29.02.2008	Teslime Koç (44 yaşında) Emrah Koç	Heybe Alaçıval Un Çuvalı Kınacı Heybesi	62(en)x 0+28+28+60(boy) cm 85x105 cm 65x125 cm 65x125 cm	-
10	Gazipaşa Karatepe Köyü / Piladan Mahallesi	01.03.2008	Mehmet Seki Kızıldaş (63 yaşında) Havva Kızıldaş (31 Yaşında) Döndü Kızıldaş (29 Yaşında)	Alaçıval Heybe Sırtmaç Kına Heybesi	87x113 cm 59x59 cm + 30x26 cm 59x65 cm	Sumak Zili İlilikli ve kilitli damalı zili
11	Gazipaşa/ Öznurtepe Köyü	02.03.2008	Fatma Güzel (67 Yaşında) Ayşe Güzel	Alaçıval Kıl Heybe Kıl Çuval Sırtmaç atın kınacı Heybesi	85x125 cm 60(en)x 54+30+54(boy) 85x 115 cm 55(en)x 45+30+45(boy) cm	-

12	İnceiz Köyü	23.02.2008	-	Alası Karataş İki Kaymalı Yatay Çizgili Ala Çuval (Çeyiz) Kenarları kolonla çevrili ve saplı	84x124 cm	
13	Çığlık Merkez Köyü	07.03.2008	Teyfik-Esma Özcan (54 yaşında)	Kıl heybe	55(en)x 47+35+47(boy) cm	Seyrek Cicim Tekniği
14	Gazipaşa / Yeşilyurt Sarıcavurlar Mahallesi	07.03.2008	Emine Uysal (75 Yaşında)	Kınacı Heybesi	56(en)x 60+48+60(boy) cm 56(en)x 56+35+56(boy) cm	Sili Sili
15	Gazipaşa Halk Eğitim Merkezi	28.03.2008	Halk Eğitim Merkezi Müdür Muavini Ersin Oktay	Kınacı Heybesi	56(en)x 51+30+51(boy) cm	Sumak Zili
16	Küçüklü Köyü	29.03.2008	Ali-Ayşe Alkan Evi	Un Çuvalı Alaçuval Kıl Heybe	65x120cm 62(en)x 57+30+57 (boy) cm	Sumak Kilitli ilikli

Kaynaklar

- Deniz, Bekir (2002), "Söke (Aydın civarında) Yaşayan Yörüklerde Dokumalar", *1. Uluslar Arası Büyük Menderes Havzası, Tarih, Arkeoloji ve Sanat Tarihi Sempozyumu, 15-16 Kasım 2001*, Söke, İzmir: Şanal Matbaası, s. 296-314.
- Deniz, Bekir (2005), "Aydın Civarında Yaşayan Tekeli Yörüklerinde Dokuma", *8. Ulusal El Sanatları Sempozyumu, İzmir, 13-15 Kasım 2002*, İzmir: Dokuz Eylül Üniversitesi Yayınları, s. 104-122.
- Deniz, Bekir (2007), "Tekstil Ürünlerini Saklamada Kullanılan Halı ve Düz Dokuma Yayımları" *Sanat Tarihi Araştırmaları Prof. Dr. Haşim Karpuz'a Armağan*, Konya: Erman Ofset, s.155-160.
- Eren, Naci (1984), "Yörük Çuvalları", *Türk Dokuma Sanatından Örnekler*, İstanbul: Akbank Yayınları, Türk Süsleme Sanatları Serisi -8, s. 27-32.
- Kademoğlu, Osman (1973), "Anamas Yaylalarında", *Türkiyemiz Dergisi*, S. 10, s. 26-27.
- Ögel, Bahaeddin (1978), *Türk Kültür Tarihine Giriş III*, Türklerde Ev Kültürü, Ankara: Kültür Bakanlığı Yayınları, s.175.
- Pekin, Ersu (1997), "Yörüklerde Un Çuvalı", *1. Uluslar Arası Türk Folklor Kongresi Bildirileri*, Cilt 5, Ankara: Akın Matbaası, s. 214-216.
- Powell, Josephine (2007) "From Generation To Generation: Anatolian Nomad Storage Sacks", *Giving Back The Colours*, İstanbul: Mas Matbaacılık A.Ş., s.15-25.
- Sezgin, Şerife (1995), Gaziantep Kilimciliğinin Dünü, Bugünü "1. Uluslararası Eşme Kilim Festivali Türkiye Kilimciliğinin Üretim ve Pazarlama Sorunları" 13-14 Mayıs 1994, Eşme, Uşak, Ankara: Turizm Geliştirme Vakfı, s.233.

Yılmaz, Nuray - Koyuncu, Ayşegül (2009), "Yörük Yaşam Biçiminin Geleneksel Dokumalara Yansımaları", *10. Ulusal El Sanatları Sempozyumu*, İzmir: Print Ofset, s.387-388.

Kaynak Kişiler

- Dursun Koca, 43 yaşında, Çobanlar Köyü
Eşe Şahiner, 93 yaşında, Karatepe / Sivaslı Köyü
Havva Şengöz, 55 yaşında, Karatepe / Sivaslı Köyü
Eşe Şahiner, 93 yaşında, Karatepe / Sivaslı Köyü
Havva Şahiner, 52 yaşında, Karatepe / Sivaslı Köyü
Emine Şahiner, 45 yaşında, Karatepe / Sivaslı Köyü
Mazlum Şahiner, 44 yaşında, Karatepe / Sivaslı Köyü
Ayşe Oktay, İnceiz Köyü
Ümmi Oktay, İnceiz Köyü
Ali Yıldırım, İnceiz Köyü
Meryem Özyiğit, 22 yaşında, Ilıca Köyü Manavlı Mahallesi
Teslime Koç, 44 yaşında, Yeniköy / Koçlar Mahallesi
Emrah Koç, Yeniköy / Koçlar Mahallesi
Mehmet Seki Kızıldaş, 63 yaşında, Karatepe Köyü / Piladan Mahallesi
Havva Kızıldaş, 31 yaşında, Karatepe Köyü / Piladan Mahallesi
Döndü Kızıldaş, 29 yaşında, Karatepe Köyü / Piladan Mahallesi
Fatma Güzel, 67 yaşında, Öznurtepe Köyü
Teyfik-Esma Özcan, 54 yaşında, Çığlık Merkez Köyü
Emine Uysal, 75 yaşında, Yeşilyurt Köyü / Sarıcavurlar Mahallesi
Ersin Oktay, Halk Eğitim Merkezi Müdür Muavini, Gazipaşa Halk Eğitim Merkezi
Ali-Ayşe Alkan, Küçüklü Köyü