

Anamur Müzesi'nde Bulunan Çuvallar

Candan ÜLKÜ *

ÖZET

Anamur, tarihin değişik zamanlarında hüküm süren milletlere, uygarlıklara sahne olmuş ve bu uygarlıkların izlerini bugün bile görmenin mümkün olduğu, yeşil ve mavinin kucaklaştığı şirin bir Akdeniz kentidir. Geçmişi Antik Çağlara uzanan Anamur ilçesinin antik adı Anemurium'dur. İlçe adını bu eski şehirden almıştır.

Müze, 1960 yılında Amerikalı ve Kanadalı arkeologların Anemurium antik kentinde başlattıkları kazılarda ortaya çıkan eserlerin sergilenmesi amacıyla yaptırılmış ve 1992 yılında da ziyarete açılmıştır.

Müzenin etnoğrafya bölümünde yöresel düz yaygılar da sergilenmektedir. Anamur, "Bönce", "Çigni", "Düşük", "Ala", "Aynalı" ve "Boncuklu" olarak isimlendirilen kilimlerle tanınmıştır.

Anamur Müzesi (Mersin) koleksiyonunda bulunan çuval örnekleri, teknik, motif, vd. yönlerden ele alınarak bu tebliğ kapsamında incelenecektir.

Anahtar Kelimeler: Anamur, Anamur Müzesi, Çuval, Düz Dokuma.

1. Giriş

Bu tebliğin amacı, Anamur Müzesi (Mersin) koleksiyonunda bulunan çuval örneklerini, teknik, motif, vb. yönlerden ele alarak incelemektir.

Çuvallar, Yörük kültürünün ayrılmaz parçalarından biridir. Göç önemli bir olgudur ve göç sırasında gereksinim duyulan eşyalar (kap kacak, giysiler vd.) yanda taşınmalıdır. Söz konusu olan taşıma sırasında çeşitli boyutlarda çuvallar dokunarak, taşınanla-

The Sacks in Anamur Museum

ABSTRACT

Anamur is a modest Mediterranean coastal settlement which has been a stage to many civilizations throughout history. The traces of these civilizations are still readable. The ancient name of the settlement is "Anemurium".

Anamur Museum aimed to exhibit the historical artworks discovered in the archaeological exhibitions undertaken by the Americans in 1960. The museum was activated in 1992.

In the ethnography section, regional flat floor weavings (yaygı) are exhibited. Anamur has been famous for its rugs called "Bönce", "Çigni", "Düşük", "Ala", "Aynalı" and "Boncuklu".

This study analyzes the sacks found in Anamur Museum in terms of techniques and motifs.

Keywords: Anamur, Anamur Museum, Sack, Flat Weaving.

rın ne olduğu hemen anlaşılması sağlanır. Çuvalların dokunmasına özel önem verilerek, onların üzerinde yer alan nakışlarla anlamlandırılmıştır. Nakışlar, dokunan çuvalın hangi iş için (örneğin çeyiz için alaçuval gibi) kullanılacağını belirleyebileceği gibi, aileye ait simgeleri de gösteriyor olmalıdır. Çuval gereksinim duyuldukça dokunur. Günümüzde çeşitli materyallerden (jüt, sentetik malzeme vb.) hazırlanan ve dolayısıyla kolayca bulunabilen çuvalların artmasıyla, geleneksel çuval dokumacılığının yok olma ile yüz yüze olduğu düşüncesini doğurur.

2. Anamur'un Coğrafi Durumu ve Tarihçesi

Anamur İlçesi, Mersin İli'ne bağlı olup il merkezine 230 kilometredir. İlçe doğudan Aydıncık, kuzeyde Karaman

* Prof. Dr., Mersin Üniversitesi, Eğitim Fakültesi, Mersin, e-posta: candanulku@mersin.edu.tr
Prof. Dr., Mersin University, Faculty of Education.

İli'nin Ermenek İlçesi, batıdan Antalya İli'nin Gazipaşa İlçesi ile çevrilidir. Türkiye'nin en güney noktalarından biri olan ilçenin güneyini ise Akdeniz çevreler.¹

Geçmiş Antik Çağlara uzanan Anamur ilçesinin antik adı Anemurium'dur² ve ilçe adını da bu eski şehirden aldığı belirtilmektedir.³ İ.Ö. 1. yüzyılda Romalıların Küçük Asya Eyaleti olan Kilikya bölgesi içinde kalan Anamur'da 4. yüzyıldan itibaren Bizans yönetimi başlar ve bu dönemde kent yeniden inşa edilir. Müslüman Arapların yöreye gelmeleri 8. yüzyılda Abbasi Halifesi Mansur Dönemi'ne rastlar. Anamur, 11. ve 12. yüzyılda önce Selçukluların, daha sonra da Karamanoğulları Beyliği'nin yönetimine girer, 1471 yılında da Fatih Sultan Mehmed'in komutanlarından Gedik Ahmed Paşa tarafından Osmanlı topraklarına katılır. Osmanlı idarî taksimatında, bazen kaza merkezi, bazen Selinti'nin (Gazipaşa) bir nahiyesi, bazen de Gülnar'ın bir nahiyesi olarak görülür. Osmanlı Tahrir Defterlerine göre Anamur, 1518 ve 1555 tarihli kayıtlara göre nahiyedir. 1584 kayıtlarında ise kaza olarak görülmektedir.⁴

Anamur 1846 yılındaki kayıtlara göre, Karaman Eyaleti⁵ içinde yer almıştır. İçel Sancağı, 1870 yılında Anamur da Adana Eyaleti içinde yer alır.⁶ Şimdiki şehir merkezine 1868 yılında taşınan Anamur, 1869 yılında da kaza olur.⁷ Anamur, 1933 yılına kadar merkezi Silifke olan İçel Vilayeti'ne bağlı kalır. 1933 yılında ise 1924 yılında kurulan Mersin'in merkez olduğu İçel Vilayeti'ne bağlanmıştır.

3. Anamur Müzesi

Müze, 1960 yılında Amerikalı ve Kanadalı arkeologların Anemurium antik kentinde başlattıkları kazılarda ortaya çıkan eserlerin sergilenmesi amacıyla yapılmış ve 1992 yılında da ziyarete açılmıştır.⁸ Müze

arkeoloji ve etnografya bölümlerinden meydana gelmiştir.

Alanya ve Silifke müzelerinden getirilen Anamur kaynaklı eserlerin yanı sıra Bakanlıkça kapatılan Erdemli Müzesi'nden getirilen eserler ve Anamur halkının katkılarıyla eser sayısı bugün 7000 adete yaklaşmıştır.⁹

4. Bir Düz Yayı Türü Olarak Çuval

Çuval Farsça "*cuwāl/cūl* : kaba kumaştan yapılmış torba" anlamına gelir¹⁰ ve içinde yiyecek, giyecek vb. eşyalar saklamak ve taşımak amacıyla kullanılır. Çuvaların adlandırılmasında boyutu, kullanıldıkları yerler, taşıma şekilleri veya dokundukları yöredeki model isimleri belirleyici olmaktadır. Boyutuna göre adlandırmada, yörelere göre değişmekle birlikte, bel yüksekliğinde olanlarına "beldarî", büyüklerine "haral (harar)", küçüklerine ise, yine yörelere göre değişmekle birlikte "dimi", "gireniz", "seklem" vb. adlar verilir.¹¹ Çuvaların kullanıldıkları amaca göre de adlandırmada ise giysi çuvaları¹², un çuvaları vb adlar seçilir.¹³ Yine, taşıma şekline göre "deve çuvalı", "baş çuval" gibi isimler de verilir.¹⁴ Bu çuvalar göç sırasında, belki değerli eşyalarla dolu olduğu ya da renkli olduğu için en öndeki deveye yüklenir ve "baş çuval" diye adlandırılır.¹⁵

Bekir Deniz, makalesinde Silifke çevresinde "ala çuval", "esvab çuvalı", "oturgun çuval", "altın tas çuval", "sındı kulpu çuval", "karagöz çuval" gibi adlar alır demektedir.¹⁶

Çadırda, evde yan yana konulduğunda veya çuval hayvan sırtına yüklendiğinde yük (denk) denir.¹⁷

Deniz'e göre, "Genellikle yün veya keçi kılından, iliksiz kilim tekniğiyle dokunur. Süslemesiz tek renkli ya da halk arasında "tahta-çibık" gibi isimlerle anılan

¹ Yardımlarından dolayı Anamur Müzesi Müdürü Ramazan Peker ile Arkeolog Murat Kalas'a teşekkür ederim.

A.A. Gazel, " Sicill-i Ahval Defterlerine Göre Osmanlı Dönemi'nde Görev Yapan Anamurlu Memurlar", *A.Ü. Türkiyat Araştırmaları Enstitüsü Dergisi-32*, (Erzurum, 2007), s. 204 – 205.

² Rivayete göre, bölgeye gelen insanlar Anamur burnuna kestikleri bir hayvan etini asarlar, bir hafta sonra geldiklerinde etin kokmadığını görünce buraya "rüzgârlı burun" ismini vererek yerleşirler. Bkz. İ. Erdal, XIX. Asır Sonlarında İçel Sancağı Anamur Kazası, Pamukkale Üniversitesi, (Yayınlanmamış Yüksek Lisans Tezi), Denizli, 1998, s. 73. Umar ise, Anemurium adının Helen dilindeki "rüzgâr" anlamına gelen Anemos sözcüğünden türetildiği, "rüzgârlı yer" gibi bir anlamı bulunduğu izleniminin yanlış olduğunu ve adın aslının Luwi dilinden "Annimura" olduğu güçlü bir olasılık olduğunu belirtmektedir. A. B. Umar, *Türkiye'deki Tarihî Yer Adları*, İstanbul 1993, s. 72.

³ *Sahnâme-i Vilayet-i Adana-1312*, s. 64; Şemseddin Sami, *Kamüsü'l-Alâm*, I, İstanbul, 1306, s. 402.

⁴ Ş. Çelik, Osmanlı Taşra Teşkilatında İçel Sancağı, Marmara Üniversitesi, Sosyal Bilimler Enstitüsü, (Yayınlanmamış Doktora Tezi), İstanbul, 1994, s. 10.

⁵ A.A. Gazel, agm., s. 205.

⁶ A.A. Gazel, agm., s. 205 – 206.

⁷ A.A. Gazel, agm., s. 206.

⁸ Müzenin açılış tarihi 1993 olarak da belirtilmektedir: Önder, M., *Türkiye Müzeleri*, T. İş Bankası Yayını, 1999 s. 323 – 324.

⁹ Anamur Müzesi ve Ören Yerleri, www.kultur.gov.tr/TR/belge/1-40657/eski2yeni.html

¹⁰ S. Nişanyan, "çuval", Çağdaş Türkçenin Etimolojik Sözlüğü, www.nisanyansozluk.com/?k=çuval

¹¹ B. Deniz, "Tekstil Ürünlerini Saklamada Kullanılan Halı ve Düz Dokumalar", e-dergi.atauni.edu.tr/index.php/gsfid/article/view-File/3221/3111, s. 2.

¹² Giysilerin konduğu çuvala, "ala çuval", "esvab çuvalı", "psad çuvalı", "sırt çuvalı", "hurç", "denk", "oturgun çuval", "harda çuval", "karçın" gibi isimler verilir. Geline çeyiz olarak da verilebilen bu çuvaların içine çamaşır konulur. Esvab çuvaları olarak adlandırılırlar ve tahıl veya un taşımak için yapılmış çuvalardan daha süslüdür. Süslemesi ya da çok renkli görünmesinden dolayı halk arasında genellikle ala çuval adıyla bilinir. Çift dokunan bu çuvalar "gelin çeyizini", "giyeceklerini" sakladığı ya da taşıdığı sandık yerine kullanılır: B. Deniz, agm., s. 2.

¹³ B. Deniz, *Türk Dünyasında Halı ve Düz Dokuma Yayınları*, Atatürk Kültür Merkezi Yayını, Ankara 2000, s. 86.

¹⁴ B. Deniz, agm., s. 2.

¹⁵ B. Deniz, agm., s. 3. Ayrıca bkz: U. Reinhard, "Silifke Yöresi Dokumaları", *I. Ustalar arası Türk Folklor Kongresi Bildiriler*, V. Cilt-Etnografya, Kültür Bakanlığı, Folklor Dairesi Yayını 22, Ankara, 1977.

¹⁶ B. Deniz, agm., s. 3. Ayrıca bkz: Uisula Reinhard, agm, s. 246.

¹⁷ B. Deniz, agm., s. 87.

yatay veya dikey kuşaklarla süslenir. İçlerinde özellikle giyecek eşyası. (esvap) saklamak veya taşımak için dokunanları genellikle ilikli kilim, cicim, zili (sili) ve sumak tekniklerinden biriyle dokunur. İlikli kilim veya diğer tekniklerden biriyle dokunduğunda belirli yerleri süslenir. Diğer yerleri ise iliksiz kilim tekniğinde, düz dokunur".¹⁸

Dokumanın ön yüzüne, nazar değmemesi için desenler arasına, göz boncuğu, deve dişi vb. süslemeler dikildiği bilinmektedir.¹⁹

Çuvalların kenarlarına ise, kaldırmak ve çuvalın ağızını bağlamak için çarpana tekniğinde kulp (sap) dikilir.²⁰

5. Katalog

Anamur Müzesi'nin koleksiyonunda, 1987 – 2003 yılları arasında çeşitli yollarla gelen 26 adet çuval bulunmaktadır. Bu sayıya, 1985 yılında Bakanlıkça kapatılan Erdemli Müzesi'nin koleksiyonunda yer alanlar ile Anamur'dan satın alma yoluyla koleksiyona katılan örnekler eklenerek ulaşılmıştır.



ÇUVAL 1

Foto 1.

Envanter No: 4.1.87

Müzedede Bulunduğu Yer: Depo 3 R-1/4

Ölçüsü: 55 x 114 cm.

Müzeeye Geldiği Tarih: 1987

Müzeeye Geliş Şekli: Satın Alma - Anamur

Eserin Tanımı:

Çuvalın ön yüzüne beş sıra halinde içleri geometrik motiflerle doldurulmuş kalın bordürler yerleştirilmiş ve kalın bordürlerin arasına ince bordürler işlenmiştir. Ağız kenarında iki sıra beyaz şerit bulunmaktadır. Arka yüzü düz dokunmuştur.

Çuvalın kenarları kolanlarla desteklenir.



ÇUVAL 2

Foto 2.

Envanter No: 4.2.87

Müzedede Bulunduğu Yer: Depo 3 R-1/4

Ölçüsü: 73 x 100 cm.

Müzeeye Geldiği Tarih: 1987

Müzeeye Geliş Şekli: Satın Alma - Anamur

Eserin Tanımı:

Çuvalın ön yüzüne yalnızca renkleri farklı beş sıra halinde içleri geometrik motiflerle doldurulmuş kalın bordürler yerleştirilmiş ve kalın bordürlerin arasına ince bordürler işlenmiştir. Ağız ve alt kenarda sıralar halinde beyaz şerit bulunmaktadır. Arka yüzü beyaz şeritle dokunmuştur.

Çuvalın kenarları kolanlarla desteklenir.



ÇUVAL 3

Foto 3.

Envanter No: 6.2.87

Müzedede Bulunduğu Yer: Depo 3 R-1/4

Ölçüsü: 95 x 122 cm.

Müzeeye Geldiği Tarih: 1987

Müzeeye Geliş Şekli: Satın Alma - Anamur

Eserin Tanımı:

Çuvalın ön yüzüne ikisi birbirinin aynı dört sıra halinde içleri geometrik motiflerle doldurulmuş kalın bordürler yerleştirilmiş ve kalın bordürlerin arasına ince ve renkli çeşitli bordürler işlenmiştir. Bu ara bordürlerde goraf adı verilen renkli düzenlemelere yer verildiği görülmektedir. Ağız ve alt kenarı koyu renklidir. Arka yüzü düz dokunmuştur.

Çuvalın kenarları kolanlarla desteklenir.

¹⁸ B. Deniz, agm. s. 2.

¹⁹ B. Deniz, agm. s. 2.

²⁰ B. Deniz, agm. s. 2.

**ÇUVAL 4**

Foto 4.

Envanter No: 4.3.87

Müzedede Bulunduğu Yer: V 1

Ölçüsü: 82 x 120 cm.

Müzeeye Geldiği Tarih: 1987

Müzeeye Geliş Şekli: Satın Alma - Anamur

Eserin Tanımı: Çuvalın ön yüzüne beş sıra halinde içleri geometrik motiflerle doldurulmuş kalın bordürler ortadaki bordüre göre simetrik olarak yerleştirilmiş ve kalın bordürlerin arasına ince bordürler işlenmiştir. Alt ve üst kenarlarına 2 – 3 sıra beyaz şeritler bulunmaktadır. Çuvalın ağız kenarında kalın ilmikler ve ilikler dikkati çekmektedir. Bu detaylar çuvalın nasıl kapatıldığı göstermektedir. Arka yüzünde beyaz çizgiler dikkati çekmektedir.

Çuvalın kenarları kolanlarla desteklenir. Kolanların uçları çuvalın ağız kenarına doğru örülerek bağlama uçları haline getirilmiştir.

**ÇUVAL 6**

Foto 6.

Envanter No: 6.11.87

Müzedede Bulunduğu Yer: Depo 3 R-2/1

Ölçüsü: 90 x 132 cm.

Müzeeye Geldiği Tarih: 1987

Müzeeye Geliş Şekli: Satın Alma - Anamur

Eserin Tanımı:

Çuvalın ön yüzünde üç sıra halinde içleri geometrik motiflerle doldurulmuş ince bordürler yerleştirilmiş ve ince bordürlerin arasına kalın ve renkli iki bordür işlenmiştir. Bordürlerin içlerindeki geometrik motifler dişili erkekli olarak dokunmuştur. Ağız ve alt kenarında beyaz şeritler bulunmaktadır. Arka yüzü düz dokunmuştur.

Çuvalın kenarları kolanlarla desteklenir.

**ÇUVAL 5**

Foto 5.

Envanter No: 6.10.87

Müzedede Bulunduğu Yer: Depo 3 R-2/1

Ölçüsü: 98 x 148 cm.

Müzeeye Geldiği Tarih: 1987

Müzeeye Geliş Şekli: Satın Alma - Anamur

Eserin Tanımı:

Çuvalın ön yüzüne üç sıra halinde içleri geometrik motiflerle doldurulmuş kalın bordürler yerleştirilmiş ve kalın bordürlerin arasına ince ve goraf bordürleri işlenmiştir. Ağız ve alt kenarı koyu renklidir. Arka yüzü düz dokunmuştur. Ağız kenarında renkli şeritler işlenmiştir.

Çuvalın kenarları kolanlarla desteklenir.

**ÇUVAL 7**

Foto 7.

Envanter No: 3.1.88

Müzedede Bulunduğu Yer: Depo 3 R-2/1

Ölçüsü: 75 x 114 cm.

Müzeeye Geldiği Tarih: 1988

Müzeeye Geliş Şekli: Satın Alma - Anamur

Eserin Tanımı: Çuvalın ön yüzüne beş sıra halinde içleri geometrik motiflerle doldurulmuş kalın bordürler ortadaki bordüre göre simetrik olarak yerleştirilmiş ve kalın bordürlerin arasına ince bordürler işlenmiştir. Alt ve üst kenarlarına 2 – 3 sıra beyaz şeritler bulunmaktadır. Çuvalın ağız kenarında kalın ilmikler ve ilikler dikkati çekmektedir. Bu detaylar çuvalın nasıl kapatıldığını göstermektedir. Arka yüzü düz dokunmuştur.

Çuvalın kenarları kolanlarla desteklenir. Kolanların uçları çuvalın ağız kenarına doğru örülerek bağlama uçları haline getirilmiştir.

**ÇUVAL 8**

Foto 8.

Envanter No: E 485

Müzedede Bulunduğu Yer: Depo 3 R-4/4

Ölçüsü: 78 x 112 cm.

Müzeeye Geldiği Tarih: 1990

Müzeeye Geliş Şekli: Eerdemli Müzesi'nden Nakil

Eserin Tanımı:

Çuvalın ön yüzü tümüyle çok renkli zikzaklar ve aralarında göz yanırlarıyla doldurulmuştur. Alt kenarı zikzakları oluşturan renklerle çizgili olarak bezenirken ve ağız kenarında bezeme bulunmamaktadır.

Arka yüzü düz dokunmuştur.

Çuvalın kenarları kolanlarla desteklenir.

**ÇUVAL 10**

Foto 10.

Envanter No: E 568

Müzedede Bulunduğu Yer: Depo 3 V/2

Ölçüsü: 97 x 118 cm.

Müzeeye Geldiği Tarih: 1990

Müzeeye Geliş Şekli: Erdemli Müzesi'nden Nakil

Eserin Tanımı:

Çuvalın ön yüzünde içleri birbirinden farklı geometrik motiflerle zenginleştirilmiş beş geniş ve bir dar bant bulunmaktadır.

Arka yüzü düz dokunmuştur.

Çuvalın kenarları kolanlarla desteklenir.

**ÇUVAL 9**

Foto 9.

Envanter No: E 506

Müzedede Bulunduğu Yer: Depo 3 V/1

Ölçüsü: 74 x 110 cm.

Müzeeye Geldiği Tarih: 1990

Müzeeye Geliş Şekli: Erdemli Müzesi'nden Nakil

Eserin Tanımı: Çuvalın ön yüzünde içleri altıgen geometrik motiflerle zenginleştirilmiş üç geniş bant bulunmaktadır. Ağız kenarına geometrik bezemeli ve çizgilerden oluşan bordürler yerleştirilirken alt kenarında da geometrik bezemeli bir bordür bulunmaktadır. Ayrıca ağız kenarına 22 cm. genişliğinde bir kilim çuvalı uzatmak amacıyla eklenmiştir. Eklenen bezemeli kilim parçası ile birlikte dikkat çekici bir bütünlüğe ulaşmıştır.

Arka yüzü düz dokunmuştur. Arka yüzde de öndekinden farklı bir kilim parçası eklenmiştir.

Çuvalın kenarları kolanlarla desteklenir.

**ÇUVAL 11**

Foto 11.

Envanter No: E 579

Müzedede Bulunduğu Yer: Depo 3 V/3

Ölçüsü: 85 x 115 cm.

Müzeeye Geldiği Tarih: 1990

Müzeeye Geliş Şekli: Erdemli Müzesi'nden Nakil

Eserin Tanımı:

Çuvalın ön yüzünde içleri birbirinden farklı geometrik motiflerle zenginleştirilmiş dört geniş ve bir dar bant bulunmaktadır. Ağız ve dip kenarında çizgilerden oluşan bordürler bulunmaktadır.

Arka yüzü kahverengi ve beyaz çizgilerle dokunmuştur.

Çuvalın kenarları kolanlarla desteklenir.



ÇUVAL 12

Foto 12.

Envanter No: E 583

Müzedede Bulunduğu Yer: Depo 3 V/3

Ölçüsü: 85 x 115 cm.

Müzeeye Geldiği Tarih: 1990

Müzeeye Geliş Şekli: Erdemli Müzesi'nden Nakil

Eserin Tanımı: Çuvalın ön yüzü içleri birbirinden farklı geometrik motiflerle zenginleştirilmiş üç geniş bordür ile aralarını dolduran renkli kuşaklar bulunmaktadır. Bantların sağda ve solda bitimlerinde kilim dokuması kendi doğal renğinde bırakılmıştır. Ağız ve dip kenarında çizgilerden oluşan bordürler bulunmaktadır.

Arka yüzü koyu ve açık kahverengi ile açık kırmızı çizgilerle dokunmuştur.

Çuvalın kenarları kolanlarla desteklenir.



ÇUVAL 14

Foto 14.

Envanter No: E 655

Müzedede Bulunduğu Yer: Depo 3 B/2

Ölçüsü: 84 x 110 cm.

Müzeeye Geldiği Tarih: 1990

Müzeeye Geliş Şekli: Erdemli Müzesi'nden Nakil

Eserin Tanımı: Çuvalın ön yüzü içleri birbirinden farklı geometrik motiflerle zenginleştirilmiş dört geniş bordür ile aralarını dolduran renkli kuşaklar bulunmaktadır. Bordürlerden ikisi birbirinin aynıdır. Ağız ve dip kısımları enine bantlar halinde dokunmuştur.

Arka yüzü düz dokunmuştur.

Çuvalın kenarları kolanlarla desteklenir.



ÇUVAL 13

Foto 13.

Envanter No: E 651

Müzedede Bulunduğu Yer: Depo 3 B/2

Ölçüsü: 82 x 115 cm.

Müzeeye Geldiği Tarih: 1990

Müzeeye Geliş Şekli: Erdemli Müzesi'nden Nakil

Eserin Tanımı: Çuvalın ön yüzü içleri birbirinden farklı geometrik motiflerle zenginleştirilmiş dört geniş bordür ile aralarını dolduran renkli kuşaklar bulunmaktadır. Bordürlerden ikisi birbirinin aynıdır. Ağız ve dip kısımları enine bantlar halinde dokunmuştur.

Arka yüzü düz dokunmuştur.

Çuvalın kenarları kolanlarla desteklenir.



ÇUVAL 15

Foto 15.

Envanter No: E 842

Müzedede Bulunduğu Yer: Depo 3 IV /1

Ölçüsü: 84 x 110 cm.

Müzeeye Geldiği Tarih: 2003

Müzeeye Geliş Şekli: Satın Alma - Bozyazı

Eserin Tanımı:

Çuvalın ön yüzüne beş sıra halinde içleri birbirlerinden farklı geometrik motiflerle doldurulmuş kalın bordürler yerleştirilmiş ve kalın bordürlerin arasına ince bordürler işlenmiştir. Alt ve üst kenarlarına 2 – 3 sıra beyaz şeritler bulunmaktadır. Çuvalın ağız kenarında kalın ilmikler ve ilikler dikkati çekmektedir. Arka yüzü düz dokunmuştur.

Çuvalın kenarları kolanlarla desteklenir.

6. Anamur Müzesi'ndeki Çuval Örneklerinin Teknik, Malzeme ve Bezeme Özellikleri

6.1. Teknik ve Malzeme

Bekir Deniz'e göre: Çuvallar "iliksiz kilim" veya "ilikli kilim", "cicim", "zili" veya "sumak" tekniklerinden biriyle dokunabilir.²¹ "Ala çuval" olarak bilinen giysi çuvalları ise genellikle desenli dokunur ve desenleri, "sumak", "atki yüzlü cicim" veya "çözgü yüzlü cicim tekniği" ile dokunur.²²

Bu tebliğ kapsamında ele alınan örnekler, "iliksiz kilim" – "çözgü yüzlü motifli cicim" tekniklerinin dönüşümlü olarak dokunduğu gruba aittir. Yalnızca bir örnekte (E 506), çuvalın ağız kısmına kilim parçası dikilerek uzatıldığı dikkati çekmektedir. Bu örnek özel bir durumu göstermektedir.

Düz dokuma üzerine sumak ve cicim teknikleri ile geniş bir desen dünyasına sahip olan çuvalların çözümlerinde ve atkılarında tırlık (= pamuk ipliği), kıl ve yünler kullanılmaktadır.²³

Geniş ana bordürler su denilen ince bordürlerle desteklenerek sınırlandırılmıştır. Bu örneklerin çoğunda bordür aralarında "goraf" denilen ve birbiri içine giren çok renkli zikzak düzende atki yüzlü kilim dokuma motifleri tekrar edilmiştir.²⁴

Çuvalların dikkati çeken bir detayı da kuşaklarıdır. Kuşaklar çarpana tekniktir. Yan taraflara belli aralıklarla tutturulmuşlar. Çuvallardan daha uzun dokunarak (80 - 90 cm), kaldırma işlevlerinin yanı sıra bağlama işlevinin de bu yolla yerine getirildiği görülmektedir.²⁵

Bu tebliğde ele alınan çuvalların arka yüzleri keçî kılı ile dokunurken, ön yüzlerinin büyük bölümünü oluşturan nakışlar yün malzeme ile oluşturulmuştur.

Çuvalların boyutları birbirinden farklılık göstermektedir. 85 x 115 ve 75 x 110 cm boyutları tercih edildiği görülmektedir, ancak daha dar ve geniş olanları da vardır. Tek parça halinde dokunan çuvalar, uzun kenarların dikilmesiyle oluşturulmaktadır. Dip kısmında sağlamlaştırma amacıyla dikiş yapıldığı görülmektedir.

Giysi (esvap) çuvallarının arka yüzleri genellikle ön yüzlerinden daha uzun olarak dokunmakta ve fazla olan kısım ön yüz üzerinde birer kapak vazifesi görmektedir.²⁶



Foto 16. Deve Tabanı Yanışı

6.2. Bezeme

Ele alınan çuvalar Anamur Müzesi koleksiyonunda yer almaktadır. Bölgede daha önce yürütülen araştırmalarda görülen örnekler yayımlanmıştır. Böylece özellikle bezeme konusunda karşılaştırma yapmak için yeterli veri bulunmaktadır.

Dokumalarda kullanılan desenlerin kaynağı ve anlamı birçok araştırmacıya konu olmuş, bu alanda çeşitli bölge ve dokuma merkezlerinde araştırmalar yapılmıştır.²⁷ Dokuyanlara, dokuduğu deseni nereden aldığı sorulduğunda alınan cevap çoğu kez aynıdır. "Anamdan gördüğüm, düşündüklerim, etrafımdaki eşyalar ve yaylam".

Çuvallarda yer alan nakışlar soyut konulardan, geometrik biçimlerden ve doğadan ilham alarak şekillendirilmektedir. Zengin bir bezeme programı ile karşı karşıya kalındığı açıktır.

Motifler dokuyanlardan bilgi edinilememesi ve Anamur Müzesi'ndeki eserlerin farklı kaynaklardan / yörelerden sağlanmış olması nedeniyle adlandırılmamıştır. Anadolu'da farklı dokuma merkezlerinde benzer motiflerle karşılaşılır ve her birinin yöresel adları bulunmaktadır. Ancak aynı motifin yöreden yöreye farklı adlandırıldığı da bir gerçektir.

Ele alınan 15 çuval içinde en sık karşılaşılan bezeme ögesi sekizgen (Foto 16., Şek 1.) bir madalyondur.²⁸

²¹ B. Deniz, agm., s. 2.

²² B. Deniz, age., s. 86.

²³ F.Y. Kundak, İçel Dokumacılığı, Marmara Üniversitesi Güzel Sanatlar Enst. Yayınlanmamış Yüksek Lisans Tezi, İstanbul 1998, s. 18.

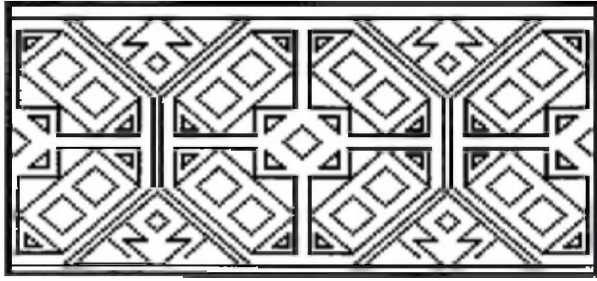
²⁴ A. Soysaldı – K. Sarnesar, "İran – Şahseven Dokumaları ile Türkiye Yörüklerinin Alaçuval ve Heybe Dokumaları Arasındaki Teknik ve Desen Benzerlikleri", *Uluslararası Asya ve Kuzey Afrika Çalışmaları*, 2007, Ankara (38. ICANAS); debimiz.blogspot.com/2009_06_01_archive.html

²⁵ F. Y. Kunsak, age., s. 18.

²⁶ F. Y. Kunsak, age., s. 18.

²⁷ T. Onuk vd., *Tarsus El Sanatları*, Ankara, 1998a, T. Onuk vd. *İçel El Sanatları*, Ankara, 1998 b, A. Çakmaklıoğlu, "Mersin'in Alaçuvalları", *Kültür ve Sanat Dergisi*, Yıl 1, Sayı 1, 1998, s. 66 – 69; J. Powel, "The Persistence of Certain Designs in Anatolian Nomad Storage Sacs", Karatepe'deki Işık, (Halet Çambel'e Sunulan Yazılar), İstanbul, 1998; H. Böhmer, *Nomaden in Anatolien*, Remhob-Verlag, Ganderkesee, 2004; A. Soysaldı, "Tarsus Köy ve Yaylalarından Kilim ve Çuval Örnekleri", *Dünden Bugüne Tarsus Sempozyumu Bildirileri*, (25-26 Aralık 1998), Berdan Tarih ve Kültür Varlıklarını Koruma Vakfı Yayını, Tarsus, s. 213-242.

²⁸ Karşılaştırma için : T.Onuk vd., *İçel El Sanatları*, Ankara, 1998, s. 306.



Şekil 1. Deve Tabanı Yanışı

Çuval desenleri arasında yörede *deve tabanı* adı verilen desen çok sevilerek dokunmuştur. Yıllar önce günlük yaşamın önemli ihtiyacını karşılayan develerin ayak tabanı sekizgen formda dokumalara motif olarak aktarılmıştır. Sekizgen formların aralarında kalan üçgenlerin içine geometrik şemada deve motifleri karşılıklı yerleştirilmiştir. Desende uygun boşluklara göz motifleri de muhtelif büyüklüklerde yerleştirilmiştir. Deve tabanlı desenler dokumanlara cicim tekniğinde dokunmuştur. Motif alanlarının dışı kilim tekniğinde ve çoğunlukla renkli bantlar halindedir.

7. Değerlendirme ve Sonuç

Hilmi Dulkadir göçerlerin dokumaları konusunda şöyle yazmaktadır: "Konar – göçer hayatta, akşam konaklanarak sabah yürümek topoğrafik nedenlerle taşıma araçları at, dev eve eşekle sınırlanmıştır. Dolayısı ile tüm eşya ve ihtiyaç bu duruma uygun biçimde doğup gelişmiştir. Eşyanın hammaddesi, yaşantının sürdüğü tabiat şeridi üstündeki bitki, hayvan ve diğer doğal diğer maddeler bağımlı kalmaktadır".²⁹

Yörük kadını çuvalları ıstar adlı tezgâhta dokur: Ala, kara ve ak çuval. Kara çuvala keçi kılı, koyun yünü, ak çuvala yiyecekler, ala çuvala da allı güllü giyecekler koyar. Ev eşyalarının korunmasında ve taşınmasında kullanılan ala çuval, genç kızların çeyiz eşyası arasında baş sıralarda gelir.³⁰

Bir anlamı olmalı ala çuvalı baştan aşağı desenleyen geometrik yanışların (motiflerin). Bu sorunun yanıtını, Johansen'in kitabında buluyoruz:

"Nakişi meydana getiren pekçok motif vardı. Bu motiflerin şeklini ve isimlerini kadımlar ezbere bilirdi. Alaçuvallın desen kompozisyonunun merkezini oluşturan motif göl, kenarındakiler ise onun suyu olarak adlandırılırdı. Desenin bütünü içinde aşiretlerin adını yansıtan *yanış*'lar (motif) vardı. Bu tür motifler ... köken olarak ait olduğu aşirette kullanılır, fakat ... aşiretlerarası evlilikler nedeniyle başka yerlerde de görülürdü".³¹

Anamur Müzesi'nde saklanan 26 çuval örneği bize dokuyanların dünyasını yansıtmaktadır. Ala çuval veya kızıl ala olarak isimlendirilen giysi çuvalları,

üzerinde desenlerin yoğunlaştığı, diğerlerinden daha süslü ve renkli olanlardır. Bu düz dokuma türü, dokuma teknikleri, zengin motif dünyası, renkler vd. alanda pek çok detay yer aldığı bir evreni gösteriyor. İşlevlerine göre isim ve desenleri üzerinde taşıyan çuvallar Mersin dokumalarının zengin bir grubunu oluşturur.

Kaynaklar

- Böhmer, Harald (2004), *Nomaden in Anatolien*, Remhob-Verlag, Ganderkesee.
- Çakmakoglu, Alev (1998), "Mersin'in Alaçuvalları", *Kültür ve Sanat Dergisi*, Yıl 1, Sayı 1, s. 66-69.
- Çelik, Şenol (1994), Osmanlı Taşra Teşkilatında İçel Sancağı, Marmara Üniversitesi, Sosyal Bilimler Enstitüsü, (Yayınlanmamış Doktora Tezi), İstanbul.
- Deniz, Bekir (2000), *Türk Dünyasında Halı ve Düz Dokuma Yaygınlığı*, Ankara: Atatürk Kültür Merkezi Yayını.
- Deniz, Bekir "Tekstil Ürünlerini Saklamada Kullanılan Halı ve Düz Dokumalar", e-dergi. atauni.edu.tr/index.php/gsf/article/view-File/3221/3111.
- Dulkadir, Hilmi (1997), *İçel de Son Yörükler Sarıkeçililer*, Mersin.
- Erdal, İbrahim (1998), XIX. Asır Sonlarında İçel Sancağı Anamur Kazası, Pamukkale Üniversitesi, (Yayınlanmamış Yüksek Lisans Tezi), Denizli.
- Gazel, Ahmet Ali (2007), " Sicil-i Ahval Defterlerine Göre Osmanlı Dönemi'nde Görev Yapan Anamurlu Memurlar", *A.Ü. Türkiyat Araştırmaları Enstitüsü Dergisi*, Sayı 32, Erzurum, s. 203 - 213.
- Johansen, Ulla (2005), *50 Yıl Önce Türkiye'de Yörüklerin Yayla Hayatı*, (çev. M. Poyraz), Ankara.
- Kundak, Fatma Yelda (1998), İçel Dokumacılığı, Marmara Üni. Güzel Sanatlar Enst. Yayınlanmamış Yüksek Lisans Tezi, İstanbul.
- Nişanyan, Sevan, "Çuval", *Çağdaş Türkçenin Etimolojik Sözlüğü*, www.nisanyansozluk.com/?k=çuval
- Onuk, Taciser vd. (1998a), *Tarsus El Sanatları*, Ankara.
- Onuk, Taciser vd. (1998b) *İçel El Sanatları*, Ankara.
- Önder, Mehmet (1999), *Türkiye Müzeleri*, Ankara: T. İş Bankası Yayını.
- Pekin, Ersu (1975), "Yörük Çuvalları", *Sanat Dünyamız*, Yıl 2, Sayı 5, Eylül, s. 14 - 17.
- Powel, Josephine (1998), "The Persistence of Certain Designs in Anatolian Nomad Storage Sacs", *Karatepe'deki Işık, (Halet Çambel'e Sunulan Yazılar)*, İstanbul.
- Reinhard, Ursula (1977) "Silifke Yöresi Dokumaları", *I. Uluslararası Türk Folklor Kongresi Bildiriler*, V. Cilt-Etnografya, Kültür Bakanlığı, Folklor Dairesi Yayını 22, Ankara, 1977, s. 241 - 250.
- Salnâme-i Vilayet-i Adana*, 1312,
- Soysaldı, Ayşen (1998), "Tarsus Köy ve Yaylalarından Kilim ve Çuval Örnekleri", *Dünden Bugüne Tarsus Sempozyumu Bildirileri*, 25-26 Aralık 1998, Tarsus: Berdan Tarih ve Kültür Varlıklarını Koruma Vakfı Yayını, s. 213-242.
- Soysaldı, Ayşen – Sarnesar, Katayoun (2007), "İran – Şahseven Dokumaları ile Türkiye Yörüklerinin Alaçuval ve Heybe Dokumaları Arasındaki Teknik ve Desen Benzerlikleri", *Uluslararası Asya ve Kuzey Afrika Çalışmaları*, 2007, Ankara (38. ICANAS): debimiz.blogspot.com/2009_06_01_archive.html
- Şemseddin Sami (1306), *Kamûsü'l-Alâm*, I, İstanbul.
- Umar, Bilge (1993), *Türkiye'deki Tarihsel Yer Adları*, İstanbul.

²⁹ H. Dulkadir, *İçel de Son Yörükler Sarıkeçililer*, Mersin, 1997, s.81.

³⁰ H. Dulkadir, *age.*, s. 82.

³¹ U. Johansen, *50 Yıl Önce Türkiye'de Yörüklerin Yayla Hayatı*, (çev. M. Poyraz), Ankara, 2005, s. 147. Ayrıca bkz. H. Dulkadir, *age.*, s. 82.