



AFYONKARAHİSAR SULTAN DÎVÂNÎ MEVLEVÎHÂNESİ VE MÜZESİ'NDE BULUNAN DİVAL İŞLEMELİ ÖRTÜLER

ÜİKÜ KÜÇÜKKURT*

ÖZ

Mevlânâ Celâleddîn-î Rûmî'nin yedinci kuşak torunu olan Sultan Dîvânî Afyonkarahisar'da dünyaya gelmiş, yaşamış ve hayata burada veda etmiştir. Sultan Dîvânî yaşam tarzı, yazdığı şiirler ve alçak gönüllülüğü ile Afyonkarahisar halkına kendini sevdirmiştir. Sultan Dîvânî ve yakınlarının türbesinin bulunduğu Karahisâr-1 Sâhip Sultan Dîvânî Mevlevîhânesi müze haline getirilmiştir. Günümüzde Mevlânâ ve Sultan Dîvânî sevgisini taşıyan kişiler ve meraklılar tarafından ziyaret edilmektedir. Karahisâr-1 Sâhip Sultan Dîvânî Mevlevîhânesi'nin cami, türbe ve müzeden oluşması ziyaretçi sayısını artırmaktadır. Müzenin düzenlemesi esnasında mevlévîhâneye ait eşyalar kullanılmıştır. Karahisâr-1 Sâhip Sultan Dîvânî Mevlevîhânesi'nde ve müzede sergilenen eşyaların sadece sayıları görevliler tarafından tespit edilmiş, eserlerin ayrıntılı bilgisine kayıtlarda yer verilmemiştir. Bu eşyalar arasında dival işlemeli puşide levhaları, puşideler ve sandukaların önüne asılan bohçalar yer almaktadır. Araştırmanın amacını, eserlerin özelliklerinin belirlenerek kayıt altına alınması, kültürel mirasın korunması ve elde edilen bilgilerin aktarılması oluşturmaktadır. Araştırma Karahisâr-1 Sâhip Sultan Dîvânî Mevlevîhânesi ve Müzesi'nde sergilenen dival işlemeli örtüler olarak sınırlandırılmıştır. Örtüler incelenerek, kullanılan malzeme, işleme tekniği, boyutları, bezeme özellikleri açısından değerlendirilmiş ve ayrıntılı kayıt bilgileri oluşturulmuştur. Karahisâr-1 Sâhip Sultan Dîvânî Mevlevîhânesi ve Müzesi'nde bulunan örtülerin durumları, değerlendirilmiş, korunmasına yönelik önerilerde bulunulmuştur.

Anahtar Kelimeler: *Afyonkarahisar, Sultan Dîvânî Müzesi, Mevlevîhâne, Dival İşi, Örtü, Puşide Levhası, Puşide.*

* Araştırma Görevlisi Dr. - Afyon Kocatepe Üniversitesi / Geleneksel Türk El Sanatları
e-posta: ulkukurt72@gmail.com /ORCID: 0000-0001-8140-5357
Makale Türü: Araştırma Makalesi / DOI: <https://doi.org/10.34242/akmbaris.2019.120>
Makale Gönderim Tarihi: 20.03.2019 / Makale Kabul Tarihi: 14.06.2019

ABSTRACT

DİVAL EMBROIDERED CLOTHES IN AFYONKARAHİSAR SULTAN DİVÂNİ MEVLEVİ HOUSE AND MUSEUM

Sultan Dîvanî, who is the seventh-generation grandson of Mevlânâ Celâleddîn-i Rûmî, was born and lived in Afyonkarahisar and passed away here. Sultan Dîvanî endeared himself to the people of Afyonkarahisar with his lifestyle, his poems and modesty. Sultan Dîvanî of Karahisar Mevlevî House, where the tombs of Sultan Dîvanî and his relatives were was turned into a museum. Today, it is visited by the people who love and are enthusiastic about Mevlânâ and Sultan Dîvanî. As the Sultan Sultan Dîvanî of Karahisar Mevlevî House Museum consists of mosque, tomb, and museum, its visitors are increasing. During the organisation of the museum, the objects that belong to the Mevlevî House were used. Only the numbers of the items exhibited at the Sultan Sultan Dîvanî of Karahisar Mevlevî House and Museum were identified, and detailed information of the works was not included in the records. Among these items are dival embroidered tomb plates, tombs covers and fardels hanging in front of the sarcophagi. The aim of the study is to determine the characteristics of the works by recording and preserving the cultural heritage and transferring the obtained information. The research was restricted to dival embroidered clothes exhibited at the Sahip Sultan Dîvanî of Karahisâr Mevlevî House and Museum. The clothes were examined and evaluated in term of their material, embroidery technique, sizes, decoration properties and their detailed recording information was created. Recommendations were made for the conservation of the clothes in Sâhip Sultan Dîvanî of Karahisâr Mevlevî House and Museum.

Keywords: *Afyonkarahisar, Sultan Dîvanî Museum, Mevlevî House, Dival Embroidery, Cloth, Pûşide Plate, Pûşide.*

1. Giriş

Anadolu Selçuklu Devleti Sultanı I. Alâeddin Keykubad, Mimar Bedreddin Gevhertaş'ı Afyonkarahisar Kalesi'ni onarması için görevlendirmiş, onarım sonunda açılış için birçok emir, naip ve bilgin davet edilmiştir (M.1233). Mevlânâ Celâleddîn-i Rûmî'de davetliler arasında yer almıştır. Mevlânâ Afyonkarahisar'a oğulları Sultan Veled ve Alâeddin Çelebi ile gelmiştir.¹ Mevlânâ'nın 17 Aralık 1273 tarihinde vefatından sonra Sultan Veled bir süre Afyonkarahisar'da kalmış ve bu sırada kızı Mutahhare Hatun'u, Germiyanoglu Savcı Bey'in oğlu Umur Bey ile M.1276 yılında evlendirmiştir.² Mutahhare Hatun'un oğlu Hızır Şah Paşa Afyonkarahisar'da mevlevîliği sistemli bir şekilde yayma faaliyetini gerçekleştirmiştir.³ Mevlânâ'nın yedinci göbekten torunu olan; Dîvanî Mehmet Çelebi, Dîvâne Mehmet Çelebi, Semâî Mehmed Çelebi gibi çeşitli adlarla anılan Sultan Dîvanî, mevlevîlikte Afyonkarahisar'ı ikinci merkez haline getirmiştir. Sultan Dîvanî'nin M.1440-1550 yılları arasında yaşadığı tahmin edilmektedir.⁴ Konya'dan sonra en önemli âsitâne, Afyonkarahisar Mevlevîhânesi'dir. Âsitâneler okul hüviyetindedir. Mevlevîliğe girenler burada eğitim görmüştür.⁵ Mevlevîhâne ahşap inşa edildiği için muhtelif

1 Süleyman Gönçer, *Afyon İli Tarihi Cilt I*, İleri Ofset Matbaacılık Yayınları, Afyonkarahisar, 1971, s. 256.

2 Yusuf İlgar, *Afyonkarahisar'da Mevlevîlik*, Eramet Matbaacılık Yayınları, İstanbul, 1992, s. 8.

3 Latif Daşdemir, "Afyonkarahisar'da Mevlevîliğin Tarihçesi", *Sultan Dîvanî ve Afyonkarahisar'da Mevlevîlik*, Editör: Yusuf İlgar, Afyon Kocatepe Üniversitesi Yayınları, Afyonkarahisar, 2002, s. 186.

4 Daşdemir, *a.g.e.*, s. 180-181.

5 İlgar, *a.g.e.*, 1992, s. 67.

zamanlarda ortaya çıkan yangınlardan etkilenerek yeniden yapılmıştır. Mevlevîhâne iki kısımdan oluşmaktadır. Birinci kısımda cami, caminin içinde Sultan Dîvânî ve 11 kişinin sandukasının yer aldığı türbe, semâhane bulunmaktadır. Bahçede matbah-ı şerif (Mutfak), derviş hücreleri, hâmûşân denilen mezarlık ve bir şadırvan yer almaktadır.

Cami ve mevlevîhâne, Afyonkarahisar Belediyesi tarafından onarılmış, mevlevîhâne kısmı, 30 Aralık 2008 yılında “Sultan Dîvânî Mevlevîhâne Müzesi” adıyla açılmıştır. Müzede bir sergi salonu, Mevlevîlerin “Matbah” adını verdikleri mutfak, dergahta en yüksek mertebeye ulaşmış dervişin oturduğu “Postnîşin Odası”, 1001 gün çile dolduran, dede ve hücrenişin ünvanını alan “Hücrenişin Odası”, Mesnevi’nin anlamını açıklayarak okuyan “Mesnevihan Odası” ve yazıcının kullandığı “Hattat Odası” bulunmaktadır.⁶ Odalarda mevlevîlerin günlük hayatı canlandırılmış, iç mekan düzenlemesinde dergaha ait eşyalar; ibrik, kazan, rahle, keçe yaygı, halı, düz atkı yüzlü dokuma, çeşitli örtü ve işlemler sergilenmiştir. Mevlevîhâne’de bulunan yıpranmış bazı tekstiller onarılmış bazı eserler ise çerçevelenerek ya da cam bölümlere alınarak korunmuştur. Müzede sergilenen eserlerin yanı sıra caminin içinde yer alan dival işlemeli pûşideler ve pûşide levhaları, sandukaların ön yüzünü örtmek için kullanılan bohçalar mevlevîhânenin zenginliğini yansıtmaktadır.

Örtülerin işlenmesinde kullanılan dival işi tekniğinin uygulanması tecrübe gerektirmektedir. İşlemenin yüzeyinde kalan iplik malzemelerinin altın, gümüş ve çeşitli madenlerden olması, işlemlerin kıymetini artırmış, çeyize, kullanılan mekâna verilen değer bir göstergesi olmuştur. Dival işi eserlerin saklanması ve sergilenmesinde müzeler önemli rol oynamaktadır. Afyonkarahisar Sultan Dîvânî Mevlevîhânesi ve Müzesi’nde sergilenen eserlerin envanter bilgileri bulunmamaktadır. Araştırmanın başlığının “Afyonkarahisar Sultan Dîvânî Mevlevîhânesi ve Müzesi’nde Bulunan Dival İşlemeli Örtüler” olarak belirlenmesinde ki amaç, burada bulunan eserlerin envanter bilgilerinin oluşturulması, konu ile ilgili çalışma yapacak araştırmacılara kaynak sağlanmasıdır.

Prof.Dr. Örcün Barışta 1997 yılında V. Milletlerarası Türk Halk Kültürü Kongresi’nde sunduğu “19-20yy. Yazılı Bezemeli Türk İşlemleri İstanbul Hanedan Türbelerinden Pûşide ve Pûşide Levhalarından Örnekler” başlıklı bildirisinde, pûşide levhası ve pûşideleri konu alan yayınların azlığından bahsederek pûşide levhalarının tarihi bilgi verdiğini, Afyonkarahisar Mevlevî Camisi’nde bulunan pûşidelerin çok değerli olduğunu belirtmektedir. Yine Barışta, 1999 yılı basımlı “Osmanlı İmparatorluğu Dönemi Türk İşlemleri” kitabında, Osmanlı dönemi işlemlerinde tuğra ve sikke motiflerinin dikkat çeken bir grubu oluşturduğunu, bu işlemlerin içinde Afyonkarahisar Mevlevî Camisi’nde bulunan pûşide levhalarının seçkin örnekler arasında yer aldığını yazmıştır. Burada sergilenen dival işi eserlerin ayrıntılı bilgilerinin yazılı kaynaklarda yer almaması nedeniyle Pûşide ve pûşide levhalarının ve sanduka örtüsü olarak kullanılan bohçaların boyutları, malzemeleri, işleme tekniği, renk, bezeme konularının kayıt altına alınması önemlidir ve araştırmanın alana katkı amacını oluşturmaktadır.

2. Materyal ve Yöntem

Araştırma Karahisâr-ı Sâhip Sultan Dîvânî Mevlevîhânesi ve Müzesi’nde sergilenen dival işlemeli örtüler olarak sınırlandırılmıştır. Karahisâr-ı Sâhip Sultan Dîvânî Mevlevîhâne Cami’si ve Müzesi’nde bulunan dival işi pûşide levhası, pûşide ve dival işi bohçaların sayısı:

Sandukalarda; 2 adet pûşide levhası, 2 adet pûşide, 9 adet bohça bulunmaktadır.

Müzede; 1 adet pûşide levhası, 1 adet pûşide, 15 adet bohça olmak üzere toplam 30 adet örtü bulunmaktadır. 30 adet örtü incelenmiş, fotoğraflanmış, boyutları ölçülerek, malzeme, teknik ve bezeme

6 A.g.e., 1992, s. 75

özellikleri tespit edilmiştir. Pûşide ve pûşide levhalarının üzerinde bulunan yazılar okunmuş, envanter bilgileri oluşturulmuştur. Makalede dival işi örtülerin genel değerlendirmesi yapılarak 3 adet pûşide, 3 adet pûşide levhası, 5 adet sanduka önüne örtülen bohça örneklerine ayrıntılarıyla yer verilmiştir.

Araştırmada alan araştırması yönteminin yanı sıra konu ile ilgili literatür taraması yapılmıştır. Kitap, makale, bildiri, tez, katalog, sözlük gibi kaynaklar taranarak elde edilen bilgiler, alanda elde edilen bilgilerle birleştirilerek araştırma zenginleştirilmiştir. İşleme ve Karahisâr-ı Sâhip Sultan Dîvânî Mevlevîhânesi ve Müzesi ile ilgili bilgiler veren kitaplar, makaleler, tezler, bildirimler taranarak makale desteklenmiştir.

Makalenin sonuç kısmında Karahisâr-ı Sâhip Sultan Dîvânî Mevlevîhânesi ve Müzesi'nde bulunan örtülerin durumları değerlendirilmiş, korunmasına yönelik önerilerde bulunulmuştur.

3. Bulgular

3.1. Sanduka Örtüleri ve Bohçalar

Afyonkarahisar Mevlevîhânesi'ne her dönemde devlet büyükleri tarafından saygı gösterilmiş, bakımı ve onarımı için bütçe ayrılmış ve çeşitli hediyeler gönderilerek önemi vurgulanmıştır. Caminin türbe kısmında ve müzede üç adet pûşide levhası ve pûşide dikkat çekmektedir. Bunlardan ilki günümüzde müze kısmında sergilenen M. 1849 tarihinde Sultan Abdülmecid tarafından hediye edilen yeşil kadife üzerine gümüş sırmalı sanduka levhası ve örtüsüdür (Fotoğraf 10-11). Diğeri M. 1894 tarihinde Sultan II. Abdülhamit tarafından gönderilen kırmızı kadife üzerine dival işi, altın sırma ile işlenmiş sanduka levhası ve örtüsüdür (Fotoğraf 12). Bu örtünün, M. 1894 tarihli Hüdavendigâr Salnamesi'nde "Hazine-i Hassa-ı Şahânece" özel yaptırıldığı belirtilmektedir.⁷ Üçüncü sanduka levhası ve örtüsü, M. 1912 tarihi işlenmiş Sultan Mehmet Reşat'ın yeşil kadife üzerine dival işi gümüş sırma işlemeli hediyesidir⁸ (Fotoğraf 13). Bu üçüncü örtü hediye edildiğinde, Sultan Dîvânî'nin sandukasında bulunan II. Abdülhamit'in hediyesi kırmızı örtü Abâ Pûşî Mehmet Bâli Çelebi'nin sandukasına örtülmüş, Sultan Reşat'ın gönderdiği örtü Sultan Dîvânî'nin sandukasına geçirilmiştir. Günümüzde bu iki örtü sandukaların üzerinde bulunmakta ancak yeşil kılıfın altında muhafaza edilmektedir. Üç pûşide levhasına ve pûşideye benzer yazılar işlenmiştir.

Türbede bulunan sandukaların üzerini örtmek için kullanılan örtülere merkat örtüsü, pûşide ve pûşide levhası denilmiştir. Merkat Türk Dil Kurumu Sözlüğü'nde; mezar, kabir tanımıyla yer almaktadır.⁹ Pûşide; sanduka örtüsü, pûşide levhası ise sandukanın baş ucuna iliştirilen levhalardır.¹⁰ Levha ise; bir yere asılmak üzere yazılmış yazılardır.¹¹ Sandukalar mezarın üst kısmında bulunan ahşaptan yada mermerden yapılmış sembolik lahitlerdir. Afyonkarahisar Mevlevî Camisi'nin türbe kısmında bulunan sandukaların ön yüzlerini örtmek için dival işlemeli bohçalar kullanılmıştır (Fotoğraf 1-2).

7 Yusuf İlgar, *Karahisâr-ı Sâhip Sultan Dîvânî Mevlevîhânesi ve Mevlevî Meşhurları*, Afyonkarahisar Belediyesi Yayınları, Afyonkarahisar, 2008, s. 51.

8 Yusuf İlgar, "Karahisâr-ı Sâhip Sultan Dîvânî Mevlevîhânesi", *Anadolu'nun Kilidi Afyon*, Editör: Muzaffer Uyan, İbrahim Yüksel ve Nermin Avşar, Afyonkarahisar Valiliği Yayınları, Afyonkarahisar, 2004, s. 242.

9 http://tdk.gov.tr/index.php?option=com_gts&carama=gts&guid=TDK.GTS.5c7d253f0e4df8.74635531 (04.03.2019).

10 Hatice Örcün Barışta, "19-20. Yüzyıl Yazılı Bezemeli Türk İşlemeleri, Hanedan Türbelerinden Puşide ve Puşide Levhalarından Örnekler" *V. Milletlerarası Türk Halk Kültürü Kongresi Maddi Kültür Seksiyonu Bildirileri*, Türk Hava Kurumu Basımevi. Ankara, 1997, s. 93.

11 Ferit Develioğlu, *Osmanlıca-Türkçe Ansiklopedik Lûgat*, Aydın Kitabevi Yayınları, Ankara, 1990, s. 657.



Fotoğraf 1: Karahisâr-ı Sâhip Sultan Dîvânî Mevlevîhânesi'nin türbe kısmında Furuni Mehmet Dede'nin sanduka bohçası, Afyonkarahisar (Ü. Küçükkurt, 2019).



Fotoğraf 2: Karahisâr-ı Sâhip Sultan Dîvânî Mevlevîhânesi'nin türbe kısmında bohçalar, Afyonkarahisar (Ü. Küçükkurt, 2019).

3.2. Örtülerde Kullanılan Malzemeler, Uygulanan Dival İşleme Tekniği ve Boyutları

Puşide levhalarında ve puşidelerin ön yüzünde kadife, astarında pamuk ve keten kumaş kullanılmıştır. Bohçaların işleme yapılan ön yüzünde atlas, kadife, orta ve dışta bulunan astarlarda pamuk, keten kumaş tercih edilmiştir (Fotoğraf 3).



Fotoğraf 3: Atlas kumaş üstüne işleme yapılmıştır. Pamuklu beyaz kumaş orta astar, mavi pamuklu kumaş dış astardır, Afyonkarahisar Mevlevîhâne Müzesi (Ü. Küçükkurt, 2019).

İşlemelerin motif ipliklerinde sim, sırma, işlemenin altından devam eden ipliklerde ipek, pamuk, floş kullanılmıştır. Sim; gümüş, gümüş taklidi sırmadan veya maden telden, sîm-ü zer; gümüş ve altından ipliklerdir. Sîm-keş, sîm-keşân; haddeden gümüş tel çekenler, sırma işleyicileridir. Sîm-keş-hâne; sırma tel işlenen yerdir.¹² Çeşitli madeni pul, boncuk, tırtıl gibi süsleme gereçleri işlemlerde kullanılarak bezeme zenginleştirilmiştir.

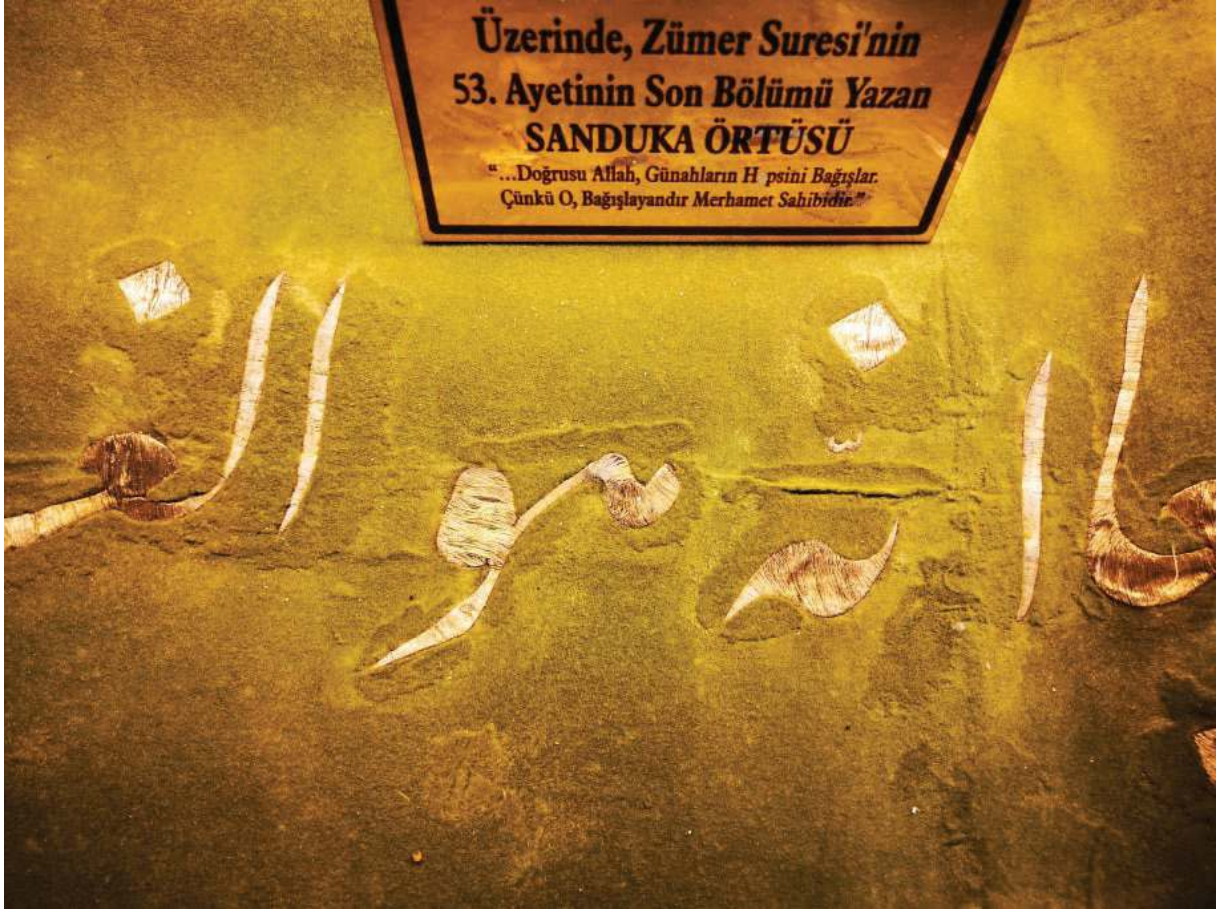
Puşidelerde, puşide levhalarında ve bohçalarda görülen işlemler; çoğunlukla kumaşın üzerinin iplikle kapatılmasıyla oluşturulan “Dival işi” olarak tanımlanan işlemenin iğne tekniğidir. Dival işi tekniğinde sim veya sırma yüzeyde kalırken, altta pamuk, ipek gibi iplikler yer almaktadır. Üst iplik alttan, alt iplik üstten görünmemektedir.¹³ İşlemenin düzü ve tersi farklı görünmektedir. Tersinde kalan görüntünün kapatılması ve işlemenin daha sağlam olması için dival işlemeli kumaşların arkasına astar geçirilmektedir. Puşidelerin işleminde genellikle mukavva, sert olmayan meşin ve bazen pamukla dolgu yapılmaktadır. İplik olarak, metal bükümlü iplikler kullanıldığı gibi yardımcı malzeme olan harç ile süslemelerin artırıldığı görülmektedir.¹⁴ Dival işine; Maraş işi, sırma işi, sırma işleme, mihlama gibi isimler verilmektedir.¹⁵ (Fotoğraf 4)

12 Develioğlu, a.g.e., s. 1143-1144.

13 Şehdabe Markaloğlu, *Dival İşleme (Sırma Maraş İşi)*, Özkan Matbaacılık Yayınları, Ankara, 1996, s. 6.

14 Emine Koçak, “Konya-Mevlâna Müzesi’nde Bulunan 637 Envanter Numaralı Puşide”, *Arış Dergisi*, (12), Atatürk Kültür Merkezi Yayını, 2016, s. 5.

15 Hatice Örcün Barışta, *Cumhuriyet Dönemi Türk Halk İşlemeciliği Desen ve Terminolojisinden Örnekler*, Kültür ve Turizm Bakanlığı Milli Folklor Araştırma Dairesi Yayınları, Ankara, 1984, s.101.



Fotoğraf 4: Sultan Dîvânî'nin 1849 tarihli pûşidesinde sim ile işlenmiş hat yazısı, Afyonkarahisar Mevlevihâne Müzesi (Ü. Küçük Kurt, 2019).

Dival işi; desenin altı çiriş otunun köklerinin kurutulup toz haline getirilmesiyle elde edilen yapıştırıcı sürülmüş karton ile kabartılmakta, möhlüğe denilen özel bıçak ile karton desene göre oyularak hazırlanmaktadır. Bu karton işlenecek kumaşa yapıştırılarak gerilmekte ve kumaş, cülde adı verilen özel tezgahta sıkıştırılmaktadır. Kumaşın üstünde çok katlı sim yada sırma, altta ise başka yürüyen iplik karşılıklı tutturularak işleme gerçekleştirilmektedir.¹⁶ Alttan yürüyen ipliğin çabuk kopmaması için üzerine balmumu sürülerek kuvvetlendirilmektedir.¹⁷ Dival işinin düzgün görünmesi için motifin içinde kalan malzemenin kabarık kalacak şekilde düzenli ve sıkı sarılması gerekmektedir.¹⁸

Dival işi tekniğinde sarma; düz sarma, yarmalı sarma, verev sarma, kabartma sarma, delikli sarma uygulandığı gibi pesent, balıksırtı, aplike, ve yardımcı iğne teknikleri olan; tırtilla sarma yapma, kum tırtıl yapma, pul dikme, inci dikme uygulanmaktadır.¹⁹ (Fotoğraf 5-6-7)

16 Feriha Akpınarlı, Baykasoğlu Nursel, Gülten Kurt, H. İbrahim Yılmazoğlu, Eshabil Yıldız, *Kabramanmaraş El Sanatları (İşlemecilik - Örüçülük - Dokumacılık) Cilt 1*, Kahraman Maraş Büyükşehir Belediyesi Yayınları, Ankara, 2014, s. 51

17 Hatice Örcün Barışta, *Türk İşlemelerinden Teknikler*, Gazi Üniversitesi Yayınları, Ankara, 1997, s. 57.

18 Ayten Sürür, *İşleme Sanatı*, Kültür ve Turizm Bakanlığı Yayınları, Ankara, 2010, s. 80.

19 Kezban Sönmez, *Konya Müzelerinde Bulunan Dival İş Tekniğinde Yapılmış Eserler*, Yayınlanmamış Yüksek Lisans Tezi, Selçuk Üniversitesi Sosyal Bilimler Enstitüsü, Sanat Tarihi Anabilim Dalı, Konya, 2016, s. 31



Fotoğraf 5: İlyas Şah sandukasının ön yüzüne asılmış dival işi bohçadan detay, Afyonkarahisar Mevlevihânesi'nin türbe bölümü (Ü. Küçükkurt, 2019).



Fotoğraf 6: Dival işlemeli kumaş parçasının pamuklu kumaş üzerine tutturulduğu bohçanın yüzü. Dival işlemeli kumaş parçası (zemin kumaşı yıpranmış), pamuklu kumaşa el dikişiyile tutturulmuştur. Afyonkarahisar Mevlevihâne Müzesi (Ü. Küçükkurt, 2019).



Fotoğraf 7: Dival işlemeli kumaş parçasının pamuklu kumaş üzerine tutturulduğu bohçanın arkası. Afyonkarahisar Mevlevihâne Müzesi (Ü. Küçükkurt, 2019).

Dival işi uygulanmış kumaşların güzel görünmesi için kenar temizleme teknikleri kullanılmaktadır. Kenar temizleme teknikleri, kullanılan kumaş cinsine, kullanım alanına göre değişmektedir.²⁰ Karahisâr-ı Sâhip Sultan Dîvânî Mevlevîhâne Cami'si ve Müzesi'nde bulunan örtülerin kenar temizliğinde, kıvrarak baskı dikişi, bastırılan kenar üzerine sim iplik ile tığ danteli ve firkete oyası uygulanmıştır.

Puşide levhalarının boyutu; 98 cm X 122 cm, 100 cm X 130 cm arasında, pûşidelerin boyutu ise; 200 cm X 350 cm, 200 cm X 360 cm arasında değişmektedir. Bohçaların boyutları; 95 cm X 95 cm, 80 cm X 80 cm, 82 cm X 88 cm, 82 cm X 92 cm, 87 cm X 90 cm, 85 cm X 110 cm, 115 cm X 115 cm, 110 cm X 140 cm arasında tespit edilmiştir.

3.3. Örtülerde Kullanılan Renk, Motif ve Kompozisyonlar

Puşide levhalarında ve puşidelerde koyu yeşil, açık yeşil, kırmızı kullanılmıştır. Bohçaların zemininde yeşil, lacivert, bordo, kırmızı, mor, açık pembe ve krem rengi tercih edilmiştir. Bohçaların orta astarında krem, yeşil, pembe, dış astarında; mavi, mor, pembe, krem rengi kullanılmıştır.

Dival işi, gerçekçi bir üslupla doğanın işlemlere motif olarak aktarılmasına olanak tanımaktadır. Bu nedenle bitkisel motifler zengin çeşitliliğe sahiptir.²¹ Örtülerde kullanılan motifler arasında gül, lale, küpe çiçeği, mine çiçeği, yıldız, asma dalı, yaprağı ve sarmaşığı gibi bitkisel bezemeler yer almaktadır (Fotoğraf 8). Bu bitkiler tek, demet halinde, yada vazoda, saksıda gösterilmiştir. Palmet ve rumiler de kullanılmıştır. Nesneli bezemeler arasında püskül, fiyonk haline getirilmiş kurdele, vazo, saksı, geometrik motifler ve geçmeler kullanılmıştır.



Fotoğraf 8: Gül motifi, Afyonkarahisar Mevlevîhâne Müzesi (Ü. Küçük Kurt, 2019).

20 Hülya Köklü, *El İşlemleri*, Yapa Yayınları, 2002, İstanbul, s. 41.

21 Hatice Örcün Barışta, *Türk İşleme Sanatı Tarihi*, Gazi Üniversitesi Yayınları, 1995, Ankara, s.67.

Puşide levhalarının kompozisyon düzenlemesinde yazılı bezemeler dikdörtgen çerçeveler içine yerleştirilmiştir. Puşide levhaları ve puşideler'in kompozisyonları sandukaların biçimlerine göre hazırlanmaktadır.²² Mevleviliğin sembollerinden olan destarlı sikke motifi, levhanın alın kısmına yerleştirilerek içi hat yazısı ile süslenmiştir. Sikke; deve tüyü renginde, üst kısmı alt kısmına göre hafif daralan, silindirik şeklinde, Mevlevilerin kullandığı bir başlıktır. Şeyhler sikkelerinin alt kısmına yeşil bir örtü sarmış buna da "Destar'ı Şerif" yada "Destarlı Sikke" adını vermiştir.²³ Sandukanın üst yapısının oval olması nedeniyle kenar suyu oval yerleştirilmiş, puşidelerin etek kısmına yakın tek sıra, çerçevesiz yada iki sıra halinde çerçeve içine sure veya beyit işlenmiştir. Puşidenin orta kısmı serpm motiflerle doldurulduğu gibi boş bırakılan düzenlemeler de mevcuttur. Puşidelerin etrafını kenar suyu dolanmaktadır.

Sandukaların ön yüzünü yada üstünü örtmek amacıyla kullanılan bohçaların kompozisyonu genellikle orta merkez, köşe motifleri ve kenar suyu düzenlemesine sahiptir. Merkeze daire, oval yerleştirilen motiflerin ara boşluklarını kopma çiçekler doldurmaktadır. Bohçaların kenar suyunu geometrik ve bitkisel motifler oluşturmaktadır (Fotoğraf 9).



Fotoğraf 9: Kenar suyu düzenlemesi ve köşede bir buket çiçek, Afyonkarahisar Mevlevihâne Müzesi (Ü. Küçükkurt, 2019).

3.4. Sanduka Örtülerinden Örnekler

Fotoğraf 10 ve 11'de görülen örnek, Osmanlı Padişahı Abdülmecit tarafından, Sultan Dîvânî'nin sandukasında kullanılmak üzere hediye edilmiştir. Levha camlı çerçeve içinde pûşide ise camlı vitrin içinde sergilenmektedir. Pûşide levhasının boyutu 98 cm X 122 cm, pûşidenin boyutu, 160 cm X 200 cm'dir. Pûşide ve pûşide levhası yeşil kadife üzerine dival işi tekniği ile işlenmiştir. İşlemede gümüş sırma

22 Hatice Örcün Barışta, *Osmanlı İmparatorluğu Dönemi Türk İşlemeleri*, Kültür Bakanlığı Yayınları, Ankara, 1999, s. 95.

23 Reşad Ekrem Koçu, *Türk Giyim Kuşam ve Süslenme Sözlüğü*, Doğan Egmond Yayıncılık ve Yapımcılık Yayınları, İstanbul, 2015, s.209.

kullanılmış ve örtü onarım görmüştür. Levhanın kompozisyon düzenlemesinde mevlevîliğin sembolü olan sikke içinde: “Lâ ilâhe illallah Fe a’lemü Muhammedün İnehû Rasûlullâh”, “Bil ki Allah birdir, Muhammed onun elçisidir”, altında Yunus Suresi’nin 62. Ayeti “Elâ inne evliyâ Allâhu Lâ havfün’aleyhim velâhüm yahzenûn “Haberiniz olsun Allah’ın velîleri, onlar için korku yoktur, mahzun da olmayacaklardır” ve “Düstûr yâ Hazret-i Sultan Dûvânî”, tarih R. 1265 (M. 1849) yazmaktadır.²⁴ Yan örtüde Zümer Suresi’nin 53. Ayeti “İnnallahe yağfîr’uz- zunûbe cemîan innehû hüve-el ğâfûr-ur rahîm”, “Doğrusu Allah günahların hepsini bağışlar, çünkü o, bağışlayandır, merhamet sahibidir” işlenmiştir.

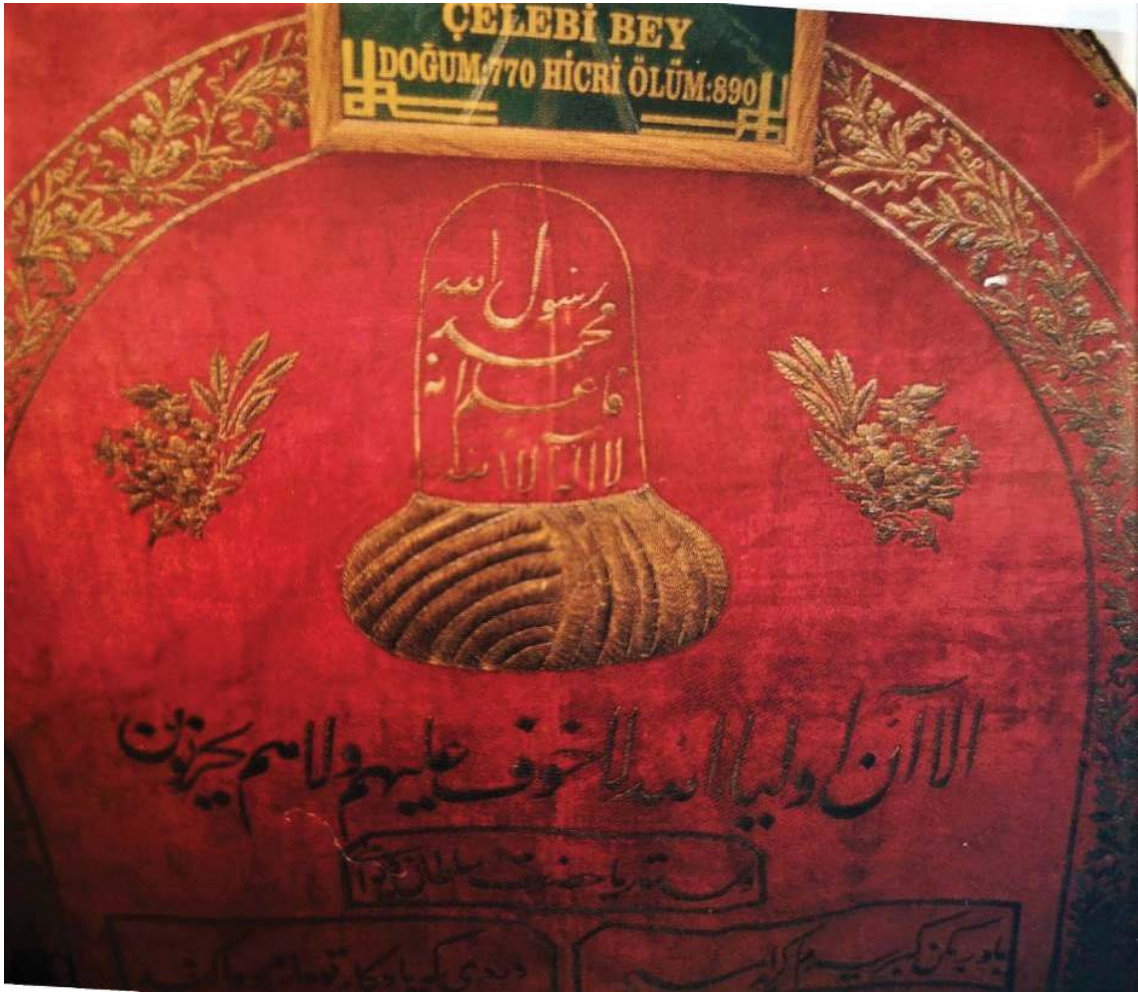


Fotoğraf 10: R. 1265 (M.1849) tarihli pûşîde levhası, Afyonkarahisar Mevlevihâne Müzesi (Ü. Küçükkurt, 2019).

24 Mustafa Karazeybek, Afyon Kocatepe Üniversitesi, Fen Edebiyat Fakültesi, Yeniçağ Tarihi öğretim üyesi, 2019.



Fotoğraf 11: R. 1265 (M.1849) tarihli pûşide, Afyonkarahisar Mevlevîhâne Müzesi (Ü. Küçükurt, 2019).



Fotoğraf 12: Abâ-Pûş Bâli Çelebi'nin sandukasında M.1894 tarihli pûşide levhası, Afyonkarahisar Mevlevîhânesi'nin türbe bölümü (Y. İlgar, 2004).

Fotoğraf 12’de yer alan örnek, Sultan II. Abdülhamit tarafından Dîvânî’nin sandukasında kullanılmak üzere hediye gönderilen pûşide levhası ve pûşidesidir. Levhanın boyutu, 98 cm X 122 cm, pûşidenin boyutu 200 cm X 350 cm’dir. Kırmızı kadife üzerine dival işi, altın sırma ile işlenmiştir. Sultan Reşat’ın dergaha yeni bir örtü göndermesi üzerine Dîvânî’nin babası Abâ-Pûş Bâlî Çelebi’nin sandukasına geçirilmiştir. Pûşidenin talik yazılarını Cafer Kiramî Efendi hazırlamıştır.²⁵ Levhada “Fa’lem ennehû La İlahe illallah Muhammedü’r-Rasûlullâh”, “İyi biliniz ki Allah’tan başka ilah yoktur, Muhammed 47/19”, Hz. Muhammed (S.A.S.) Allah’ın peygamberidir, Fetih 48/29”, “Elâ inne evliyâ Allâhu lâ havfün ‘aleyhim velâhüm yahzenûn”, “Allah’ın velî kulları için korku yoktur. Onlar mahzun da olmayacaklardır”, “Destûr yâ Hazret-i Sultan Dîvânî”, “Bâver bekün ki ber serem âyed eger Mesîh derdi ki yâdigâr-ı tu dârem devâ küned”, “Mesih bile baş ucuma gelse senden armağan olan derdime deva eder sanma.”, Sene R. 1310 (M. 1894) yazmaktadır. Pûşide’nin yan yüzünde Zümer Suresi’nin 39/53. Ayeti “İnnallâhe yağfir’uz- zunûbe cemîan innehû hüve-el ğafûr-ur rahîm”, “Deki: Ey nefislerinin aleyhinde haddi aşan Allah’ın kulları! Allah’ın rahmetinden ümid kesmeyin. Çünkü Allah bütün günahları mağfîret eder. Zira o Gafûrdur, Râhimdir” işlenmiştir. Ayrıca “Dû cihanda eger altun ola dîrsen nâmın sikkesi altına gir Hazret-i Mevlânâ’nın” beyti yer almaktadır.²⁶

Levhanın kompozisyonunda destarlı sikke motifi ortada ve tepede işlenmiştir. Sikkenin sağ ve solunda çiçek demeti, yaprak ve sarmaşıkların oluşturduğu kenar suyu düzenlemeyi tamamlamıştır. Pûşidenin yan yüzünde aynı kenar suyu devam etmiş, orta zemin boş bırakılmıştır.



Fotoğraf 13: Sultan Dîvânî sandukasında M. 1912 tarihli pûşide levhası, Afyonkarahisar Mevlevîhânesi’nin türbe bölümü (Y. İlgar, 2004).

25 Süleyman Gönçer, *Afyon İli Tarihi Cilt II.*, İleri Ofset Matbaacılık Yayınları, Afyonkarahisar, 1991, s. 188

26 İlgar, *a.g.e.*, 2008, s. 52.

Fotoğraf 13'de yer alan örnek, Sultan Mehmet Reşat tarafından Sultan Dîvânî'nin sandukasında kullanılmak üzere hediye gönderilen pûşide levhası ve pûşidesidir. Levhanın boyutu, 100 cm X 130 cm, pûşidenin boyutu 200 cm X 360 cm'dir. Yeşil kadife üzerine dival işi, gümüş sırma ile işlenmiştir. Destarlı sikkenin içinde "Yâ Hazreti Mevlânâ" solunda "Muhammedür-Rasûlullâh", "Fetih 48/29, Muhammed (S.A.S.) Allah'ın peygamberidir.", sağ tarafında "Fetih 48/28, Ve kefâ bi'l-lâhi şehîda", "Şahit olarak Allah kâfidir" işlenmiştir. Levhanın devamında ve yan yüzünde ki yazılar Abâ-Pûş Bâlî Çelebi'nin sanduka levhası ve pûşidesi ile aynıdır. Levhada "Sene 1331 (M. 1912)" tarihi bulunmaktadır.²⁷

Pûşide levhasında yaprak ve sarmaşıkların oluşturduğu kenar suyu düzenlemesi yer almakta bu kenar suyu pûşidenin yan yüzünde devam etmektedir. Orta zemin çiçek demetleri, dal ve yapraklarla serpmeye şeklinde doldurulmuştur.



Fotoğraf 14: İlyas Şah sandukasında bulunan bohça, Afyonkarahisar Mevlevîhânesi'nin türbe bölümü (Ü. Küçük Kurt, 2019).

²⁷ İlgar, *a.g.e.*, 2004, s.242.

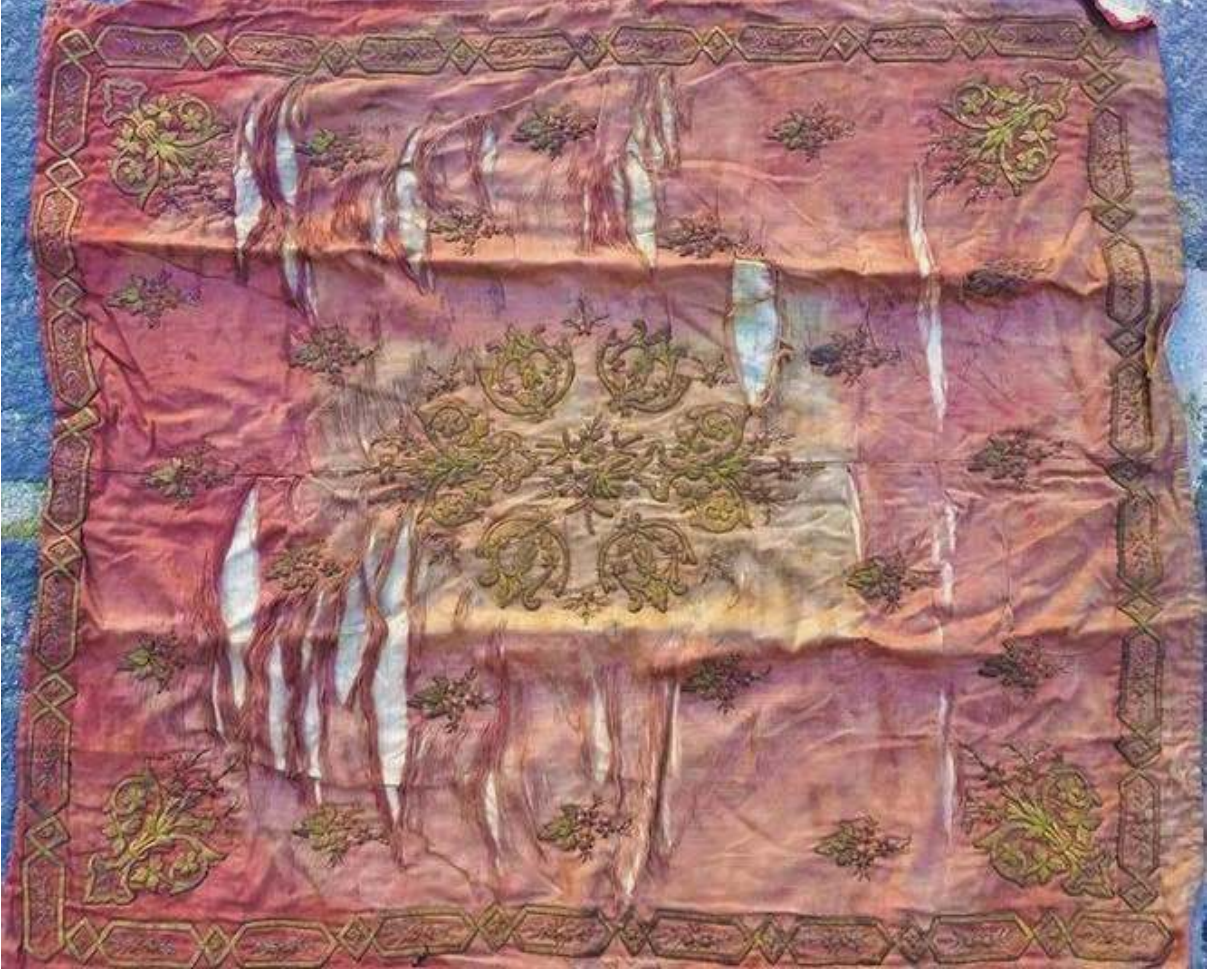
Fotoğraf 14'de bulunan örnek, caminin türbe kısmında İlyas Şah sandukasının önüne asılı bohçadır. Bohçanın boyutu 90 cm X 110 cm'dir. Mor kadife kumaşın üzerine gümüş rengi sim ile dival işi tekniği uygulanmıştır. Bohçanın mermerşahi kumaşından tek kat astarı bulunmaktadır. Köşelere yerleştirilen lale ve yaprak motifleri merkeze doğru yükselmektedir. Köşe motifinin yanlara doğru açılmasıyla kenar suyu oluşturulmuştur. Merkez, dal ve yaprakların arasına çiçek motifi yerleştirilerek düzenlenmiştir. Kadife kumaşta solmalar ve hav dökülmeleri mevcuttur.



Fotoğraf 15: Bohça, Afyonkarahisar Mevlevîhâne Müzesi (Ü. Küçük Kurt, 2019).

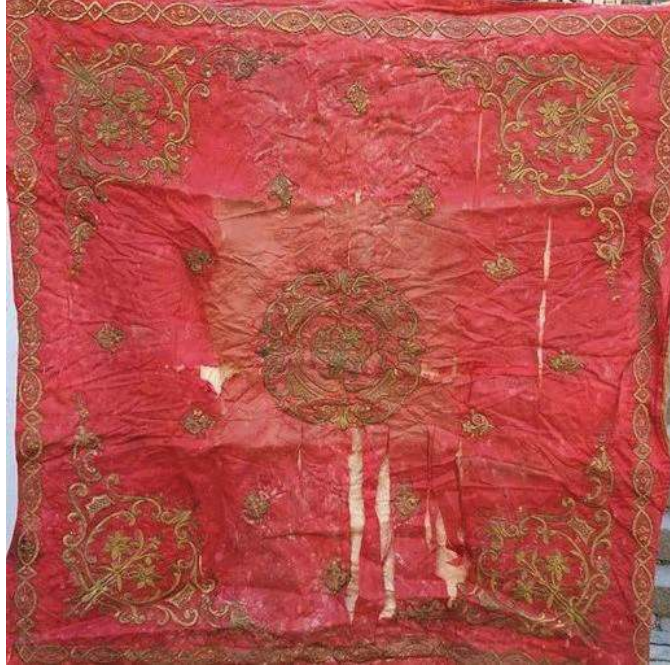
Fotoğraf 15'de görülen ve müzede sergilenen bohçanın boyutu 95 cm X 95 cm'dir. Yeşil atlas kumaşın üzerine gümüş rengi sim ile dival işi tekniği uygulanmış, yer yer pul ve boncuklar süslemede kullanılmıştır. Bohçanın mermerşahi kumaşından iki kat astarı bulunmaktadır. Orta astarı beyaz, dış astarı yeşildir. Bohçanın kenar suyunda zencerek motifi mevcuttur. Köşelerinde buket şeklinde gül, yıldız çiçekleri, yapraklar, bohçanın tam ortasında mine çiçekleri ve etrafında daire şeklinde düzenlenmiş

kıvrımlı dallar bulunmaktadır. Bohçanın atlas kumaşının yeşil rengi solarak sarıya dönmüştür. Kumaşta sökülmeler mevcuttur.



Fotoğraf 16: Bohça, Afyonkarahisar Mevlevihâne Müzesi (Ü. Küçükkurt, 2019).

Fotoğraf 16'da bulunan ve müzede sergilenen bohçanın boyutu 82 cm X 92 cm'dir. Pembe atlas kumaşın üzerine sarı sim ile dival işi tekniği uygulanmış, yer yer pul ve boncuklar süslemede kullanılmıştır. Bohçanın mermerşahi kumaşından iki kat astarı bulunmaktadır. Orta ve dış astarı beyazdır. Bohçanın kenar suyunda geometrik motifler içine mine çiçekleri yerleştirilmiştir. Köşelerinde ve bohçanın tam ortasında, düğüm atılarak buket şekline getirilmiş yıldız ve mine çiçekleri bulunmaktadır. Bohçanın atlas kumaşında solma ve sökülmeler mevcuttur.



Fotoğraf 17: Bohça, Afyonkarahisar Mevlevîhâne Müzesi (Ü. Küçük Kurt, 2019).

Fotoğraf 17'de bulunan ve müzede sergilenen bohçanın boyutu 115 cm X 115 cm'dir. Kırmızı atlas kumaşın üzerine sarı sim ile dival işi tekniği uygulanmış, sarı metal pul süslemede kullanılmıştır. Bohçanın mermerşahi kumaşından iki kat astarı bulunmaktadır. Orta ve dış astarı beyazdır. Bohçanın kenar suyu oval ve üçgenlerin birleşimiyle oluşmuştur. Bohçanın köşelerine vazodan çıkan yıldız çiçekleri ve rumiler yerleştirilmiştir. Ortada rumilerin çevrelediği bir dal, yıldız çiçeği motifi yer almaktadır.



Fotoğraf 18: Bohça, Afyonkarahisar Mevlevîhâne Müzesi (Ü. Küçük Kurt, 2019).

Fotoğraf 18'de görülen ve müzede sergilenen bohçanın boyutu 82 cm X 90 cm'dir. Mor kadife kumaşın üzerine sarı sim ile dival işi tekniği uygulanmış, sarı pul ve tırtıl iplik süslemede kullanılmıştır. Bohçanın mermerşahi kumaşından iki kat astarı bulunmaktadır. Orta astarı krem, dış astarı pembe. Bohçanın kenar suyunu yıldız çiçekleri ve devam eden dallar oluşturmuştur. Bohçanın köşelerine birbirine dolanan yapraklı bir dal, zemine serbest kopma yapraklar işlenmiştir. Düzenlemenin merkezine dairesel altı adet kalp şeklinde kıvrımlı dal yerleştirilmiştir. Bohçanın rengi solmuştur ve üzerinde küf bulunmaktadır. Kadife kumaşta sökülmeler mevcuttur.

4. Sonuç ve Öneriler

Sultan Dîvanî Mevlevihânesi'nde türbe ve müze kısmında sergilenen pûşîde levhaları, pûşîdeler ve bohçalar dival işi tekniğinin güzel örneklerindedir. Örtülerde, bitkisel bezemelerin yanında geometrik şekillerin kullanıldığı, gerçek yada taklit altın, gümüş sırma ve sim ipliklerinin tercih edildiği görülmüştür. Mekanın mevlvihâne amacıyla kullanılması, Mevlânâ'ya yakın kişilerin burada yatıyor olması önemini artırmıştır. Müze olarak düzenlenmesi, Konya'dan sonra ikinci ziyaret edilen müze olmasına olanak tanımış, burada bulunan eserlerin koruma altına alınmasını sağlamıştır. Ancak bazı eserlerin onarım gördüğü bazısının ise neme maruz kaldığı, eserlerde sökülmelerin mevcut olduğu tespit edilmiştir. Sökülme en çok atlas kumaşlarda, küflenme ise en çok kadife kumaşlarda meydana gelmiştir. Eserlerin onarımının yapılarak en uygun saklama ve sergileme koşullarının sağlanması eserlerin daha uzun yıllar sağlam kalmasını sağlayacaktır. Araştırmada eserler incelenerek, fotoğraflanmış ve envanterleri oluşturulmuştur. Kayıt altına alınan işlemlerin tasnif edilmesine, korunmasına, sergilenmesine bu bilgiler katkı sağlayacaktır. Müzenin tanıtımının yapılması, ziyaretçi sayısını artıracaktır.

KAYNAKÇA

- Akpınarlı, Feriha- Baykasoğlu, Nursel- Kurt, Gülten- Yılmazoğlu, H. İbrahim- Yıldız, Eshabil (2014). *Kahramanmaraş El Sanatları (İşlemecilik - Örucülük - Dokumacılık) Cilt 1*, Ankara: Kahraman Maraş Büyükşehir Belediyesi Yayınları.
- Barıştta, Hatice Örcün (1984). *Cumhuriyet Dönemi Türk Halk İşlemeciliği Desen ve Terminolojisinden Örnekler*, Ankara: Kültür ve Turizm Bakanlığı Milli Folklor Araştırma Dairesi Yayınları.
- Barıştta, Hatice Örcün (1995). *Türk İşleme Sanatı Tarihi*, Ankara: Gazi Üniversitesi Yayınları.
- Barıştta, Hatice Örcün (1997). "19-20. Yüzyıl Yazılı Bezemeli Türk İşlemeleri, Hanedan Türbelerinden Puşîde ve Puşîde Levhalarından Örnekler" *V. Milletlerarası Türk Halk Kültürü Kongresi Maddi Kültür Seksiyonu Bildirileri*, Ankara: Türk Hava Kurumu Basımevi Yayınları, s. 93-103.
- Barıştta, Hatice Örcün (1997). *Türk İşlemelerinden Örnekler*, Ankara: Gazi Üniversitesi Yayınları.
- Barıştta, Hatice Örcün (1999). *Osmanlı İmparatorluğu Dönemi Türk İşlemeleri*, Ankara: Kültür Bakanlığı Yayınları.
- Daşdemir, Latif (2002). "Afyonkarahisar'da Mevleviliğin Tarihçesi", *Sultan Dîvanî ve Afyonkarahisar'da Mevlevilik*, Editör: İlgar, Yusuf, Afyonkarahisar: Afyon Kocatepe Üniversitesi Yayınları, s. 177-189.
- Develioğlu, Ferit (1990). *Osmanlıca-Türkçe Ansiklopedik Lûgat*, Ankara: Aydın Kitabevi Yayınları.
- Gönçer, Süleyman (1971). *Afyon İli Tarihi Cilt I.*, Afyonkarahisar: İleri Ofset Matbaacılık Yayınları.

- Gönçer, Süleyman (1991). *Afyon İli Tarihi Cilt II.*, Afyonkarahisar: İleri Ofset Matbaacılık Yayınları.
- İlgar, Yusuf (1992). *Afyonkarahisar'da Mevlevilik*, İstanbul: Eramet Matbaacılık Yayınları.
- İlgar, Yusuf (2004). "Karahisar-ı Sâhip Sultan Divânî Mevlevihânesi", *Anadolu'nun Kilidi Afyon*, Editör: Muzaffer Uyan, İbrahim Yüksel ve Nermin Aşar, Afyonkarahisar: Afyon Valiliği Yayınları, s-231-257.
- İlgar Yusuf (2008). *Karabîsâr-ı Sâhip Sultan Dîvanî Mevlevihânesi ve Mevlevî Meşhurları*, Afyonkarahisar: Afyonkarahisar Belediyesi Yayınları.
- Karazeybek, Mustafa (2019). Afyon Kocatepe Üniversitesi Fen Edebiyat Fakültesi, Yeni Çağ Bölümü Öğretim Üyesi.
- Koçak, Emine (2016) "Konya-Mevlâna Müzesi'nde Bulunan 637 Envanter Numaralı Puşide", *Ariş Dergisi*,(12), Atatürk Kültür Merkezi Yayını, s 4-11.
- Koçu, Reşad Ekrem (2015). *Türk Giyim Kuşam ve Süslenme Sözlüğü*, İstanbul: Doğan Egmond Yayıncılık ve Yapımcılık Yayınları.
- Köklü, Hülya (2002). *El İşlemeleri*, İstanbul: YA-PA Yayınları.
- Markaloğlu, Şehdabe (1996). *Dival İşleme (Sırma-Maraş İşi)*, Ankara: Özkan Matbaacılık Yayınları.
- Sönmez, Kezban (2016). *Konya Müzelerinde Bulunan Dival İşi Tekniğinde Yapılmış Eserler*, Konya: Selçuk Üniversitesi Sosyal Bilimler Enstitüsü, Sanat Tarihi Anabilim Dalı, Yayınlanmamış Yüksek Lisans Tezi.
- Sürür, Ayten (2010). *İşleme Sanatı*, Ankara: Kültür ve Turizm Bakanlığı Yayınları.

Elektronik Kaynaklar

Türk Dil Kurumu

(http://tdk.gov.tr/index.php?option=com_gts&xarama=gts&guid=TDK.GTS.5c7d253f0e-4df8.74635531). (04.03.2019)