



BURDUR İLİ AĞLASUN İLÇESİ YILDIZLI ZİLİ BELGELEME ÇALIŞMASI

Gözde UZGİDİM*

ÖZ

Anadolu'nun çeşitli bölgelerinde hala gün yüzüne çıkmamış, kayıt altına alınmamış çok fazla düz dokuma yaygılar bulunmaktadır. Dönem özelliklerinin incelenmesi ve koruma çalışmaları yapılabilmesi için bu eserlerin belgeleme çalışmaları yapılmasına ihtiyaç duyulmaktadır. Burdur ili Ağlasun ilçesi Yeşilbaş köyünden Ankara Hacı Bayram Veli Üniversitesi Sanat ve Tasarım Fakültesi Geleneksel Türk Sanatları bölümüne bağışlanan Yıldızlı Zili, yöreye ait etnografik bilgiler içermektedir. Bu özelliğinden dolayı araştırmaya konu olan zilin teknik, desen ve koruma yönünden incelenmesi araştırmanın amacını oluşturmaktadır. Zilide uygulanan teknik, renk, motif ve kompozisyon özellikleri, günümüzde ki durumu, renk analizleri ve korunmasına yönelik çalışmalar ele alınmış ve bu bağlamda belgeleme çalışması yapılmıştır.

Çeşitli analitik yöntemler ile belgeleme çalışması güçlendirilmiştir. Portable XRF cihazı ile yapılan elementel analiz sonuçlarına göre eserde çeşitli kimyasallara rastlanmıştır. ColorQA Pro System programını içeren portatif renk ölçer ile renk analizi yapılmıştır. Renk analiz verilerinde eserin ön ve arka yüzündeki aynı renk ipliklerde farklı sonuçlara ulaşılmıştır. Koruma sürecinde ise aktif ve pasif müdahalelerde bulunulmuştur. Eser çok tozlu ve kirli durumda olduğundan dolayı kilim laboratuvarında esere ıslak temizlik yöntemi uygulanmıştır. Araştırmaya konu olan zili, elde edilen veriler ve sahip olduğu motif ve kompozisyon özelliklerinin Teke Yöresi kültürünü yansıtmışından dolayı önem taşımaktadır. Gelecek nesillere aktarılabilmesi açısından belgeleme ve koruma sürecinin doğru yapılması gerekmektedir.

Anahtar Kelimeler: Dokuma, Koruma, Belgeleme, Burdur, Yıldızlı Zili.

* Arş. Gör. Dr. – Ankara Hacı Bayram Veli Üniversitesi Sanat ve Tasarım Fakültesi Geleneksel Türk Sanatları Bölümü
e-posta: gozdeuzunca@gmail.com / ORCID: 0000-0003-3872-0700
Makale Türü: Araştırma Makalesi / DOI: <https://doi.org/10.34242/akmbaris.2019.125>
Makale Gönderim Tarihi: 20.08.2019 / Makale Kabul Tarihi: 18.12.2019

ABSTRACT**THE WORK OF DOCUMENTING YILDIZLI ZILI FROM BURDUR AGLASUN DISTRICT**

There are many plain weaving rugs in various regions of Anatolia that have not yet appeared. In order to examine the period features and to carry out conservation studies, it is necessary to make documentation studies of these artifacts. Yıldızlı Zili donated from in Burdur, Yeşilbaş village of Ağlasun to Ankara Hacı Bayram Veli University Faculty of Arts and Design Department of Traditional Turkish Arts, which contains ethnographic information about the region. Because of this feature, the aim of the research is to examine zili in terms of technique, design and protection. It have been examined to zili's technique, color, pattern composition characteristics, current situation, color analysis and conservation studies and and in this context, documentation studies have been made.

Documentation work has been strengthened with various analytical methods. According to the elemental analysis results made with Portable XRF device, various chemicals were found in the artifact. Color analysis was performed with the portable color meter, which includes the ColorQA Pro System program. Color analysis data showed different results in the same color yarns on the front and back sides of the artifact. During the conservation process, active and passive interventions were made. Since the artifact is very dusty and dirty, wet cleaning method was applied to it in the rug lab. Zili, which is the subject of the research, is important because the data obtained and its motifs and composition characteristics reflect the culture of Teke region. The documentation and conservation process needs to be done correctly because it must pass to future generations.

Keywords: *Weaving, Conservation, Documentation, Burdur, Yıldızlı Zili.*

1. GİRİŞ

Burdur, Akdeniz bölgesinde yer alan bir ildir. Burdur iline bağlı Ağlasun ilçesi, Akdeniz Bölgesi'nin batısında, Göller Yöresinde yer almaktadır. Batı Toroslar üzerinde bulunan Akdağ'ın güney yamaçlarında kurulan yerleşim, deniz seviyesinden yaklaşık 1050 metre yüksekliktedir. İlçede yerleşim antik dönemlere kadar uzanmaktadır. İlçe merkezinin 7 km kuzeybatısında Sagalassos antik kenti bulunmaktadır. Adını 5 km. kuzeyde Akdağ'ın eteklerine kurulan Sagalassos-Antik Pisidia şehrinden alan Ağlasun 1958 yılında ilçe olmuştur. 1500-1501 Osmanlı kayıtlarında Ağlasun'dan 9 köy ve Yörük topluluğundan oluşan bir nahiye olarak bahsedilmiştir. 1910 yılı kayıtlarında Burdur'un üç nahiyesinden biri olarak geçmektedir.¹

Düz dokuma yaygılar her dönemde yer edinen, çeşitli gruplara ayrılan dokumalardır. Her dönem farklı desen, renk, teknik ve kompozisyonda dokunan, geçmişin izlerini taşıyan ve geleceğe aktarılması gereken Türk kültürünün yüzyıllardır süregelen en önemli maddi kültür eserlerindedir. Yaşamın her alanında yer bulan, farklı teknikler ile çeşitlendirilen ve dokundukları yöreye özgü anlamlar taşıyan kültürel öğelerdir. Dokuma tekniği, kullanılan motif, tercih edilen renk o yöreye ait bilgiler içermektedir. Bahsedilen üç temel öğeden farklı anlamlar çıkararak yöreye ait analizlerde bulunmak mümkündür. Temel dokuma tekniğine ilaveten farklı teknikler geliştirip bölgeye özgü şekilde dokunması; motifi dokuyucunun kendine göre anlamlandırıp farklı tarzda dokuması; çevreden toplanılan bitkilerden yapılan boyamalar ile bölgeye özgü veya orada en sık bulunan bitkiler hakkında fikir sahibi olunması incelenen bir dokuma ile yapılabilecek tespitlerdir.

1 <http://www.aglasun.gov.tr/tarihce=24.06.2019/14:50>.

Kilim, cicim, zili ve sumak teknikli düz dokuma yaygılar, Anadolu'da çeşitli amaçlar için dokunup kullanılmıştır. Ev ve taşıma eşyası, yer yaygısı ve günlük kullanımın çeşitli alanlarında yer bulan, yaşamın vazgeçilmez parçaları olan dokumalardır.

Dokumalar, sadece evlerin günlük ihtiyaçları karşılayan bir meta olarak yapılmamış, ölümden sonraki hayatın düzenlenmesinde de önemli rol edinmişlerdir. Nitekim, insanlar mezar taşları üzerine Tanrı'ya bağlılıklarını bildiren yazılar yazdıkları gibi, benzer biçimde bazı motifler ile inanç ve geleneklerini dokumalara aktarmışlardır. Dokumalar üzerindeki motifler Türk toplumlarının kültürünü yansıtan çok önemli belgelerdir. Bu motifleri dokuyanların Anadolu'ya gelmeden önce nerelerde yaşadıkları ve hangi kültür çevreleri ile etkileşimde oldukları da belirlenebilir.²

Zili tekniği, dokuma yapılırken desen ipliğinin çözgü iplikleri üzerinden desendeki sayısınca atlatılması ve atkılar arasına sıkıştırılması ile oluşan bir dokuma tekniğidir. Çözgü, atkı ve desen ipliği olarak üç iplik sistemi ile dokunmaktadır. Desen ipi, çözgüler üzerinden genellikle üç üst bir alt atlama yaparak düz veya diyagonal hatlar oluşturur ve tüm yüzeyi kaplar. Böylece, yüzeyde sınır görüntüsü oluşturulmuş olur. Ayrıca yüzeyde oluşan diyagonal hatlarda, desen ipliği bir sonraki sırada üstte kalan çözgüyü kayarak kapatarak, zeminin tamamen desenle kaplanmasını sağlamaktadır.³

Her bölgede farklı anlamlara sahip olan düz dokuma yaygılar, ortak payda altında incelendiğinde Anadolu'da var olan ortak değerlere sahiptir. Motif ve renklerin genel anlamda ortak bir dili bulunmaktadır.

Dokumalarda kullanılan motifler, gözle görülebilen nesnelere, canlıların ve soyut kavramların sembolize edilmesiyle zengin bir kullanım alanına sahiptir. Motifler; toplumun acısını, hayat tarzını, zevklerini gözler önüne sererek, günışığına çıkararak ve buna bağlı olarak gelişerek zenginleşmektedir. Anadolu'da yüzyıllardır süregelen dokumaların bir anlamı vardır. Kullanılan motifler, estetik bir görünüm sunmanın yanında geçmişin, sahip oldukları inançlarının, çevreye bakış açılarının, yaratıcılıklarının ve kimliklerinin yansıması olarak yer bulmuştur.⁴

Anadolu'da yapılan süslemelerde dokuyucunun estetik kaygısının yanı sıra, düşüncelerini ifade edebilme aracı olarak motifler kullanılmıştır. Kullanılan her motifin, genel ve yöreye özgü anlamları bulunmaktadır. Ancak genel olarak, geleneksel motifler Anadolu'da ortak bir dile hâkimdir.

“Davut'un Yıldızı” (Magen David) denilen motifin Türkçe'deki adı “Mühr-ü Süleyman"dır. Bu motif iç içe geçmiş ya da üst üste gelmiş ters iki üçgenden oluşan evrensel bir simgedir. Tepe noktası yukarıda olan üçgen ateşi eril ilkeyi, erkeklik organını, dışa açılma güçlerini belirtir. Tepe noktası aşağı doğru olan üçgen ise suyu, dişil ilkeyi, dişilik organını, doğumu içe kapanan güçleri temsil eder. İki üçgenin altı kollu bir yıldız biçiminde birleşmesi ile evreni oluşturan dört ana öge ortaya çıkmaktadır ve Anadolu'da oldukça yaygın bir biçimde kullanılmıştır.⁵ Genel anlamda yıldız motifinin ortak bir ifadesi olmasına rağmen; beş köşeli, altı köşeli ve sekiz köşeli yıldız motiflerinin farklı anlamları ve kullanım alanları bulunmaktadır.

2 Beyhan Karamağaralı, “Türk Halı Sanatındaki Motiflerin Yorumu Üzerine”, *Arış Dergisi*, Aralık, 1997, s.30.

3 Aysen Soysaldı, “Düden Köyü Camii Yanışlı Kilimleri”, *Türk Soylu Halkların Halı, Kilim ve Cicim Sanatı Uluslararası Bilgi Şöleni Bildirileri*, Kayseri, 1998, s.277.

4 Hülya Serpil Ortaç, “Çankırı Kızılırmak İlçesi Kuzeykişla ve Güneykişla Köyü Kilim Dokumaları”, *Milli Folklor Dergisi*, S.86, 2010. s. 142.

5 Hülya Kaynar, Emine Tonus, “Sivas Altınyayla (Tonus) İlçesi Düz Dokuma Örnekleri'nin Motif Yönünden İncelenmesi”, *Süleyman Demirel Üniversitesi Güzel Sanatlar Fakültesi Dergisi*, S. 13, 2014., s 61-62.

Beş köşeli yıldız şanlı bayrağımızın bağımsızlık simgesi olan Ayyıldız'da yer almaktadır. Altı köşeli yıldız ise İslam dünyasında "Mühr-ü Süleyman" olarak bilinir ve yani Hz. Süleyman Peygamberimizin mührüdür. Sekiz köşeli yıldız ise Selçuklu yıldızı olarak bilinmekle birlikte Osmanlı döneminde de bayrak ve sancaklarda kullanılmıştır. Altı köşeli yıldız; genellikle kilimlerde, merkezinde denge, gece-gündüz, âşık kıvrımı (Çince adıyla ying-yang) motifiyle, sekiz köşeli yıldız ise; genellikle zili ve cicim denilen, yangışlı kilimlerde, merkezinde göz motifiyle birlikte uygulanmaktadır.⁶

Yıldız motifleri, sanatın her alanında yüklediği anlamlardan dolayı tercih edilmektedir. Selçuklu mimarisinde, tekstil eserlerinde, sikkelerde, çeşitli süsleme alanlarında sembolik süsleme simgesi olarak yaygın olarak kullanıldığı görülmektedir.

2. MATERYAL VE YÖNTEM

Araştırmanın materyali bir adet Yıldızlı Ziliden oluşmaktadır (fotoğraf 1). Araştırmaya konu olan Yıldızlı Zili, Teke yöresi⁷ olarak adlandırılan bölgede bulunan Burdur ili Ağlasun ilçesi Yeşilbaş köyüne ait bir dokuma türüdür. Köy camisinde bulunan zililerin bir kısmı Burdur Müzesi'ne verilmiş, bir kısmı da çeşitli kişilere bağışlanmıştır. Yeşilbaş köyünden Ankara Hacı Bayram Veli Üniversitesi Sanat ve Tasarım Fakültesi Geleneksel Türk Sanatları Bölümüne bağışlanan eser, Yörük kültürüne ait bilgiler içermektedir.

Araştırmanın yöntemi nitel anlamda bir betimleme çalışmasıdır. Bu çalışmanın öncelikli konusu belgelemedir. Belgeleme çalışmasında eserin genel ve detay fotoğrafları çekilmiş, teknik, desen ve koruma yönünden eser dosyası oluşturulmuştur. XRF cihazı ile elementel analiz, ColorQA Pro System programını içeren portatif renk ölçer ile renk analizleri yapılmıştır. İpliklerin kimyasal bileşeni, renk, desen, kompozisyon, günümüzdeki durumu ile ilgili detaylı bir envanter kaydı oluşturulmuştur. Ayrıca esere aktif müdahalede bulunulmuştur. Eser kirli ve tozlu durumda olduğundan dolayı ıslak temizlik işlemine ihtiyaç duyulmuştur.

6 Aysen Soysaldı, "Türklerde Yıldız Motifi ve Teke Yöresi Yıldızlı Zili (Burdur Müzesi) Örnekleri", 9. Milletlerarası Türk Halk Kültürü Kongresi, Ankara, 2018. s.425.

7 Aysen Soysaldı, *a.g.m.*, s.428-429; Soysaldı'ya göre 21. Yüzyıla gelebilen örneklerde, gerekse dünya müzeleri ve Avrupalı ressamların tablolarında yer alan Anadolu halılarına bakılırsa yıldızlı bezemeler dikkat çekicidir. Halı ve kilimin yanında çok sergilenmeyen ancak Türkmen Yörüklerin dokuma sanatlarında yangışlı kilim ve çul yaygılar öne çıkmaktadır. Yangışlı kilim, yük çulu, ala çul olarak da bilinen bu yaygıların bezemelerinde sekiz köşeli yıldız motifli zili-sili dokuma örnekleri çoğunluktadır. Bu yangışlı kilim ve zililer Mersinden başlayarak Akdeniz ve Göller bölgesini kapsayan Teke yöresinde de çok yaygın dokunmaktadır.



Fotoğraf 1: Yıldızlı Zili

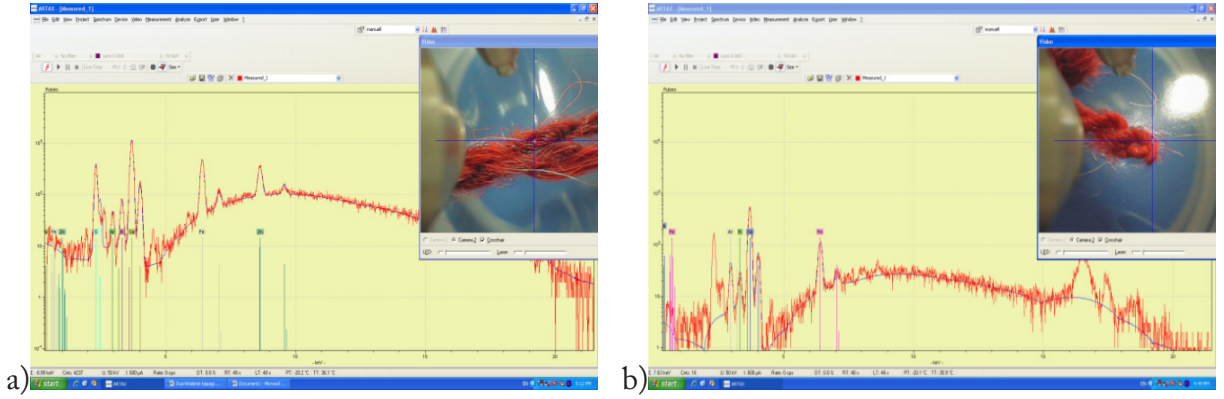
İncelenen yıldızlı zili, bulunduğu döneme ve Yörük kültürüne ait bilgiler içerdiğinden dolayı önem taşımaktadır. Özellikle sekiz köşeli yıldız motifi Anadolu'nun çeşitli bölgelerindeki dokumalarda farklı biçimlerde kullanılmıştır. Çankırı, Çorum, Afyon ve Uşak yörelerinde sekiz köşeli yıldız motifinin zililerde benzer formlarda kullanıldığı bilinmektedir.⁸ Eser, Osmanlı dönemi geometrik desenli Anadolu halı ve kilimlerinin süsleme geleneğine sahiptir.⁹

2.1. Zilinin Malzeme, Renk ve Teknik Özellikleri

Zilinin atkı, çözgü ve desen ipliğinin hammadesi yündür. Çözgü ipliği kırmızı renkli, çift katlı ve Z yönlüdür. Portable XRF (X – Işını Floresans Spektroskopisi) cihazı ile yapılan analiz sonucu çözgü ipinin kimyasal bileşenleri kalsiyum, potasyum ve kükürt elementleri major seviyede; demir minor seviyede ve eser miktarda da çinko elementlerinden oluşmaktadır. Atkı ipliği kırmızı renkli, çift katlı ve Z yönlüdür. Portable XRF cihazı ile yapılan analiz sonucu atkı ipinin kimyasal bileşenleri potasyum, kalsiyum ve eser miktarda demir elementlerinden oluşmaktadır. Atkı ipinin doğal boyama yöntemi ile boyandığı düşünülmektedir. (Şekil 1)

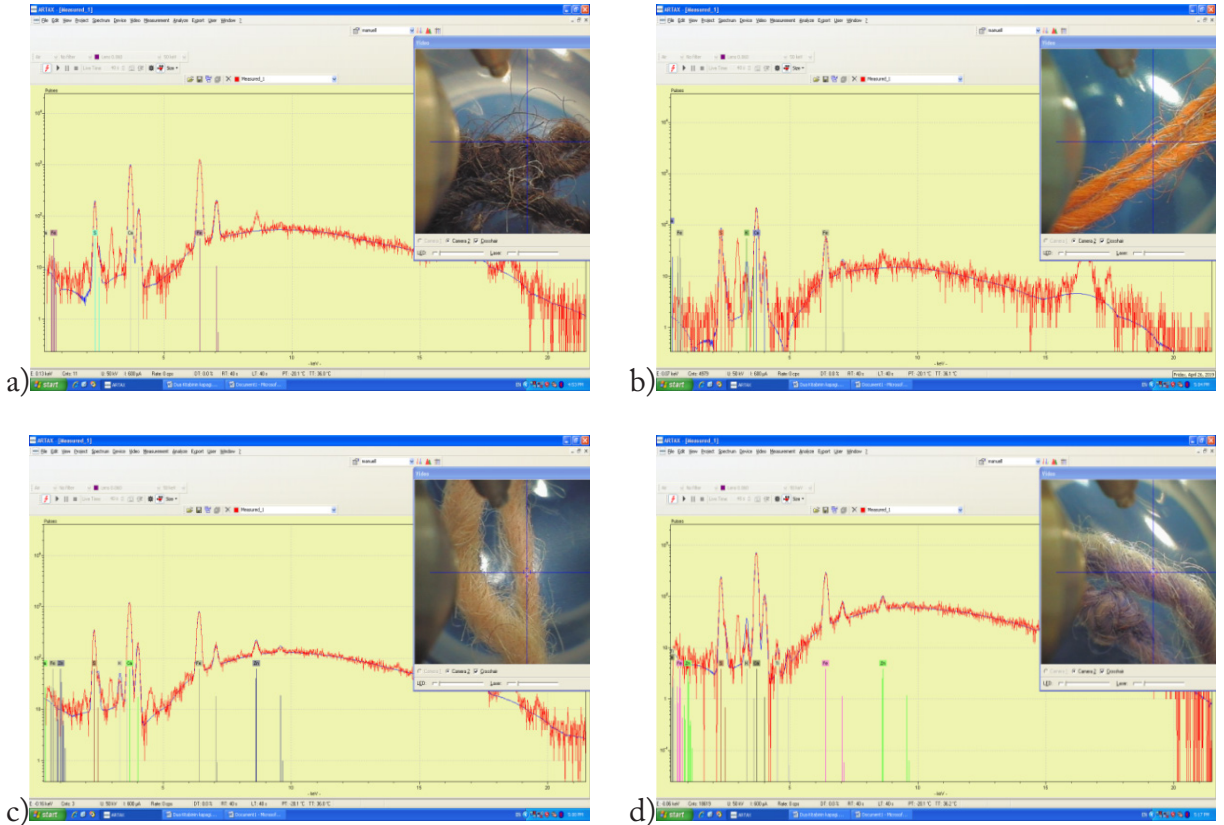
⁸ Meral Akan, H.Melek Hidayetoğlu ve Zuhal Türkteş, *Çankırı Belediyesi Dr. Rıfık Kamil Urgan Araştırma Merkezinde Korunan Düz Dokuma Yaygılar*, Çankırı, 2010, s.129.

⁹ Meral Akan vd., *a.g.m.*, s.129.



Şekil 1: a) Çözüğü ipinin kimyasal bileşenleri b) Atkı ipinin kimyasal bileşenleri grafiği

Desen ipleri olarak turuncu, siyah, krem, mor, kırmızı renkleri kullanılmıştır. Renkler zilin ön yüzünde solmuş olmasına rağmen arka yüzünde net olarak görülmektedir. Turuncu ipin kimyasal bileşenleri, kalsiyum, potasyum ve kükürt major seviyede, demir ise eser miktarda; krem ipin kimyasal bileşenleri kalsiyum, potasyum ve kükürt major seviyede, demir minor seviyede ve çinko ise eser miktarda; mor ipin kimyasal bileşenleri kalsiyum, kükürt, potasyum major seviyede, demir minor seviyede ve eser miktarda çinko; siyah ipin kimyasal bileşenleri kükürt, demir, kalsiyum ve eser miktarda çinko olarak tespit edilmiştir. (Şekil 2)



Şekil 2: a) Siyah ip b) Turuncu ip c) Krem ip d) Mor ip kimyasal bileşenleri grafiği

İpliklerin renk değerleri uluslararası standartlara göre belgelenmiştir. Renkler, ColorQA Pro System programı içeren portatif renk ölçer ile tespit edilmiştir. Sonuçlar *CEI L*a*b** (*Commission Internationale de L'Eclairage*) renk sisteminin değerleri baz alınarak kaydedilmiştir. CIE $L^*a^*b^*$ renk uzayı, L^* , a^* ve b^* parametrelerinden oluşmaktadır. Eserin ön ve arka yüzünden aynı iplikler üzerinden renk analizleri yapılmıştır. Bunun nedeni, eserin ön yüzünde renk solmaları oldukça fazladır ve arka yüzü ile değişiklik göstermektedir (Fotoğraf 2).



Fotoğraf 2: Bordür ön ve arka yüzü

Tablo 1: Zilinin Ön Yüz İplikleri Renk Analizi

	Siyah	Kırmızı	Kırmızı (bordür)	Turuncu	Krem	Mor	Gri	Saçak
L^*	14,5233	32,3636	31,3819	65,6029	85,9564	73,8316	64,0291	13,8621
a^*	0,8919	46,2844	40,2883	33,5605	10,3745	3,2817	4,3014	27,8383
b^*	5,5395	26,0147	23,7409	60,1319	20,9411	6,8908	9,7832	13,8043

Tablo 2: Zilinin Arka Yüz İplikleri Renk Analizi

	Turuncu	Siyah	Mor	Krem	Kırmızı
L^*	62,2054	10,6348	28,3604	88,5391	40,6877
a^*	34,8587	1,6891	18,3131	8,4957	54,0637
b^*	59,7061	-0,1694	-10,9540	12,4596	26,4577

2.2. Zilinin Desen ve Kompozisyon Özellikleri

Zilinin zemini birim rapor şeklinde planlanmıştır. Motifler simetrik olarak tekrar etmektedir. Zeminin başlangıç noktası yatay vaziyette beşli göz motifi ve dörtgen içinde turuncu renkli sekiz köşeli yıldız olarak tekrar edilmektedir. İkinci sırada ise sekiz köşeli yıldız ve dikey yönde beşli göz motifi düzeni sıralanıp, bu düzen bitiş noktasına kadar devam etmektedir. Kenar sularında, S kıvrım, testere dişi ve muska motifleri yer almaktadır.



a)



b)

Fotoğraf 3: Bordür detay ve kesilen saçaklar b) Bordür detay ve saçaklar



Fotoğraf 4: Bordürde kullanılan motifler



Fotoğraf 5: Orta göbek yıldız motifi detay

Yatay ve dikey yönde tam simetri oluşturduğu için yıldızlı zili adını almaktadır.¹⁰

Burdur yöresi dokumalarında görülen motifler, genellikle benzer özellikler taşımaktadır. Özellikle Teke bölgesi dokumalarında yıldız, göz, elibeline, tırnak ve geometrik motiflerin daha sık tercih edildiği görülmektedir.

¹⁰ Aysen Soysaldı, "Türklerde Yıldız Motifi ve Teke Yöresi Yıldızlı Zili (Burdur Müzesi) Örnekleri", 9. Milletlerarası Türk Halk Kültürü Kongresi, Ankara, 2018. s.437.

3. ARAŞTIRMA SONUÇLARI

3.1. Belgeleme Çalışması

Belgeleme sürecinin ilk adımı tespit raporunun hazırlanmasıdır. Koruma veya onarımı yapılacak eser türü ne ise ona uygun olacak şekilde raporun alt başlıkları oluşturulur. Eser ile ilgili yazılı bilgilerin yanında, eserin ilk halinden itibaren yapılan işlemler de dahil olmak üzere çekilen fotoğraflar ile tespit raporu güçlendirilir. Belgeleme işlemleri, koruma çalışması yapılacak eserlerin, genel bilgisini, bozulma durumunu, bu durumların ortaya çıkma nedenlerini ve buna bağlı olarak alınacak önlemlerin belirlenmesinde başvurulacak ilk kaynak olma özelliği taşımaktadır.¹¹

Hazırlanan belgeleme formu, eserin geleneksel ve koruma yönünden incelenmesini sağlayacak nitelikte detay bilgiler içermektedir. Düz dokuma yaygılar adına yapılacak bir koruma veya onarım çalışmasında örnek bir belgeleme formu geliştirilmiştir. Bu formun hazırlanmasının nedeni uluslar arası koruma çalışmaları incelendiğinde ve literatür taraması yapıldığı zaman tekstil eserlerin belgelemesine yönelik çalışmaların olduğu gözlenmiştir.¹² Ancak ülkemizde yapılan çalışmalar incelendiği takdirde özellikle düz dokuma yaygılar adına detay bir belgeleme formunun eksikliği göze çarpmaktadır. Belgeleme konusunun önemi ve gerekliliği dikkate alındığı zaman böyle bir çalışmanın önemi ortaya çıkmaktadır. Hazırlanan formun örnek bir çalışma olması öngörülmüştür.

3.2. Yıldızlı Zili Belgeleme Formu

Eserin Adı: Yıldızlı Zili		Dönemi: 19.yy başı			İnceleme Tarihi: 16.04.2019	
Envanter No: -		Geliş Tarihi: Ekim 2013			Geliş Şekli: Hibe	
Bulunduğu yer	Teşhir			Depo	Diğer	
					✓	
Dokuma Türü	Kilim		Zili	Cicim	Sumak	
			✓			
Ölçüleri	En: 165 cm	Boy: 246 cm	Saçak Boyu: 13 cm			
Hammadde Türü	Pamuk	Yün	Kıl	İpek	Sentetik	
Atkı		✓				
Çözüğü		✓				
Desen İpi		✓				
Kullanılan Renkler	Atkı: Kırmızı		Çözüğü: Kırmızı			
	Desen ipi: Turuncu, mor, krem, siyah					
Kullanılan Motifler	Sekiz köşeli yıldız, göz, S kıvrım, testere dişi, muska					
Kompozisyon Özellikleri	Birim rapor, ayna simetri					

11 Gözde Uzgidim, *Gazi Üniversitesi Prof. Ülker Muncuk Müzesinde Bulunan Metal İşlemeli Tekstil Ürünlerinde Oluşan Bozulmalar*, Doktora Tezi, Gazi Üniversitesi Güzel Sanatlar Enstitüsü, Ankara, 2018, s.64,65.

12 Ülkemizde benzer çalışma örneğine detaylı bilgi için bkz. Vedat Ünalı, *Kilim Koruma ve Onarım İlkeleri, Meslek Analizi ve Uygulanabilirliği*, Sanatta Yeterlik Tezi, Gazi Üniversitesi Güzel Sanatlar Enstitüsü, Ankara, 2019.

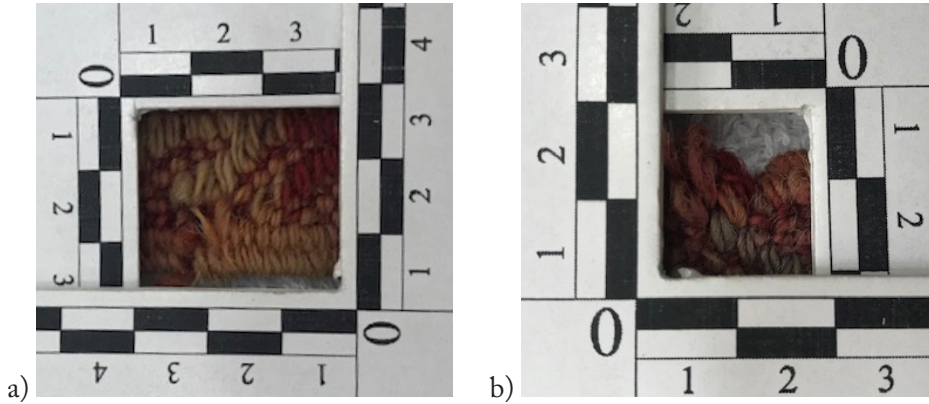
Durumu		İyi*	Kısmen İyi**			Kötü***			
Atkı		✓							
Çözücü		✓							
Saçak			✓						
Genel			✓						
Geçirdiği İşlemler		Islak temizlik işlemi geçirdiği düşünülmektedir.							
Yapılacak Analizler	Lif Analizi (Mikroskop)	Sem-Edx	HPLC	XRF	Spektrofotometre	Raman	FTIR		
	✓			✓	✓				
Uygulanacak Temizlik Yöntemi	Kuru Temizlik		Islak Temizlik			Uygulama Yok			
	✓		✓						
Bozulmalar	BİYOLOJİK ETKENLER								
	Güve		Mikroorganizma			Mantar	Diğer böcekler		
	✓								
	FİZİKSEL ETKENLER								
	Isı/nem	Işık	Yırtılma/delik	Kir/leke	Doku kaybı	Gevşeme	Renk solması	Kırıksıklık	Sökülme
			✓	✓	✓		✓		✓
	KİMYASAL ETKENLER								
	Oksidasyon		Çeşitli gazlar			Diğer			
	DİĞER ETKENLER								
	İnsan Faktörü				Çevre Faktörü				
	Depolama koşulları	Sergileme koşulları	Yanlış müdahale	Yanlış kullanım	Yangın	Sel	Deprem	Diğer	
✓			✓						
Uygulanacak Koruma ve Onarım İşlemleri	Yöntem				Malzeme				
	1) Sağlamaştırma				Yün ve pamuk ip, iğne				
	2) Kuru temizlik				Vakum cihazı				
	3) Islak temizlik				Saf su ve non-iyonik deterjan				
Gözlem ve Notlar	Eser genel anlamda iyi durumda olup, saçaklarında ve kenarlarında sökülmeler vardır. Bulduğu depolama koşullarından dolayı, kirli ve tozlu durumdadır. Ayrıca yüzeyde renklerde solmalar görülmektedir. Ancak eserin ters yüzünde renkler canlılığını korumaktadır. Ön yüzünde renklerin karışmış olduğu görülmektedir. Kenar suyunda güve yeniklerinden kaynakları delik oluşmuştur. Deliklerden biri kullanıcı tarafından üzerine bez dikilerek sağlamaştırılmıştır (Fotoğraf 6). Ayrıca eser camiden bağışlandığı için orada duvarda kullanılmıştır ve kenarlarda çivi delikleri bulunmaktadır. Eserin aktif müdahaleye ihtiyacı vardır. Oluşan delikler ve sökülmelere karşı sağlamaştırma işlemi yapılacaktır. Kuru temizlik işlemi yapıldıktan sonra ıslak temizlik işlemi ¹³ de yapılacaktır (Fotoğraf 7). İşlemler bittikten sonra pamuklu beze sarılıp depo alanına kaldırabilir.								

* İYİ: Genel olarak eserin durumu iyi, aktif müdahaleye ihtiyaç yoktur.

** KISMEN İYİ: Genel olarak eserin bir kısmı iyi durumda, belli çerçevede aktif ve pasif müdahaleye ihtiyaç vardır.

*** KÖTÜ: Genel olarak eserin durumu kötü, aktif ve pasif müdahaleye ihtiyaç vardır.

13 Islak temizlik işleminde Dehypon Ls54 sabunu kullanılmıştır. (Vedat Ünalı, Aysen Soysaldı ve Sinan Ören, "Tarihi Tekstillerin Islak Temizlik İşlemleri İçin Geliştirilen Dehypon Ls54 ile Performanslarının Karşılaştırılması", *Journal of Turkish Studies*, S. 13, 2018, s.1187-1202.)



Fotoğraf 6: a) Güve yeniği b) Güve yeniği sağlamaştırma

SONUÇ

Anadolu'nun maddi kültür eserlerinden olan düz dokuma yaygılar, gelecek nesillere aktarılması gereken değerli ve anlam yüklü eserlerdir. Her dokumanın bir dili, ifadesi ve taşıdığı değerler vardır. Dokumaların gelecek nesillerde yerini bulabilmesi için detaylı bir belgeleme çalışmasına ihtiyaç duyulmaktadır.

Araştırmaya konu olan Burdur yöresine ait Yıldızlı Zili, hazırlanan belgeleme formu ile kayıt altına alınmıştır. ColorQA Pro System programı içeren portatif renk ölçer ile renk analizi ve XRF cihazı ile kimyasal element analizi sonuçları kaydedilmiştir. Elde edilen bulgular değerlendirildiğinde zilinın atkı, çözgü ve desen iplerinin yün olduğu tespit edilmiştir. İpliklerde kalsiyum, potasyum, çinko, demir, kükürt elementlerine rastlanmıştır. Potasyum elementinin boyama sonucu; kalsiyum elementinin kireç, alçı, toz gibi bünyesinde bulundurduğu kirden dolayı yüzeyde bulunduğu düşünülmektedir. Çinko ve demir ise her yüzeyde bulunan elementlerdir.

ColorQA Pro System programı ile yapılan renk analizinde, eserin ön ve arka yüzündeki renk değerleri arasındaki fark olduğu görülmektedir. Siyah, turuncu, kırmızı, mor, krem renklerinin değerleri ölçülmüştür. Ön yüzeyde görülen bazı renklerin, renk karışmasından dolayı meydana geldiği görülmektedir. Arka yüzeyde o renklere rastlanmamıştır. Ön yüzeyde gri olarak görülen rengin arka yüzey incelendiğinde mor olduğu tespit edilmiştir. Ancak karşılaştırma yapılabilmesi için gri olarak görünen mor rengin de ölçümü alınmış ve mor ile arasındaki değerler yakın olduğu görülmüştür. Fakat arka yüzeyde görülen mor ile aradaki değer oldukça fazladır. Kırmızı, turuncu, krem ve siyah renklerinin değerlerinde büyük bir fark görülmemektedir.

Eserin desen ve kompozisyon özellikleri incelendiğinde orta göbekte sekiz köşeli yıldız ve göz motifleri; bordürde ise S kıvrım, testere dişi ve muska motifleri görülmektedir. Bordür birim rapor; orta göbek kısmı ise ayna simetri kompozisyonundadır.

Eser genel olarak iyi durumda olup, fonksiyonel özelliğini yitirmemiştir. Ancak yüzeyde renk solmaları ve güve yenikleri görülmektedir. Ayrıca saçakların bir bölümü kesilmiştir. Emiş gücü düşük vakum cihazı ile kuru temizleme ve sağlamaştırma işlemleri yapılmıştır. Eser çok kirli ve tozlu olduğundan dolayı ıslak temizlik yapılmasına da gereksinim duyulmuştur. Saf su ve non-iyonik deterjan ile yıkama işlemi yapıp, hava sirkülasyonunun olduğu ortamda kontrollü olarak kurutulmuştur. İşlemler bittikten sonra pamuklu kumaşa sarılıp depoya kaldırılmıştır ve eserin belgeleme ve koruma süreci tamamlanmıştır. Böylece ileriki çalışmalara konu olması durumunda, eser ile ilgili belgeleme çalışmaları bitmiş olduğundan dolayı zamandan tasarruf edilecek ve gelecek nesillere aktarılmış olacaktır. Yapılan bu çalışmalar ile yıldızlı zilin ve düz dokuma yaygıların sürdürülebilirliğine yönelik adımlar atılmış olmaktadır.

TEŞEKKÜR

Yazar bu çalışmada XRF analizlerinin yapılmasını sağlayan Türkiye Atom Enerjisi Kurumu (TA-EK)'na ve ıslak temizlik işlemlerinin yapıldığı Geleneksel Türk Sanatları Kilim Koruma ve Onarım Atölyesine teşekkürü bir borç bilir.

KAYNAKÇA

- Akan, Meral; Hidayetoğlu, H.Melek ve Türктаş, Zuhul (2010). *Çankırı Belediyesi Dr. Rifkı Kamil Urga Araştırma Merkezinde Korunan Düz Dokuma Yaygılar*, Çankırı: Yeni Gün Ofset Matbaacılık.
- Karamağaralı, Beyhan (1997). "Türk Halı Sanatındaki Motiflerin Yorumu Üzerine", *Arış Dergisi*, Aralık, s. 28-39.
- Kaynar, Hülya ve Tonus, Emine (2014). "Sivas Altınyayla (Tonus) İlçesi Düz Dokuma Örnekleri'nin Motif Yönünden İncelenmesi", *Süleyman Demirel Üniversitesi Güzel Sanatlar Fakültesi Dergisi*, S. 13, s. 53-83.
- Ortaç, Hülya Serpil (2010). "Çankırı Kızırmak İlçesi Kuzeykışla ve Güneykışla Köyü Kilim Dokumaları", *Milli Folklor Dergisi*, S.86, s. 140-148.
- Soysaldı, Aysen (1998). "Düden Köyü Camii Yanışlı Kilimleri", *Türk Soylu Halkların Halı, Kilim ve Cicim Sanatı Uluslar arası Bilgi Şöleni Bildirileri*, (27-31 Mayıs 1996). Kayseri, s.277-287.
- Soysaldı, Aysen (2018). "Türklerde Yıldız Motifi ve Teke Yöresi Yıldızlı Zili (Burdur Müzesi) Örnekleri", *9. Milletlerarası Türk Halk Kültürü Kongresi*, Ankara, s.425-439.
- Uzgidim, Gözde (2018). *Gazi Üniversitesi Prof. Ülker Muncuk Müzesinde Bulunan Metal İşlemeli Tekstil Ürünlerinde Oluşan Bozulmalar*, Doktora Tezi, Ankara: Gazi Üniversitesi Güzel Sanatlar Enstitüsü.
- Ünaldı, Vedat, Soysaldı, Aysen ve Ören Sinan (2018). "Tarihi Tekstillerin Islak Temizlik İşlemleri İçin Geliştirilen Dehypon Ls54 ile Performanslarının Karşılaştırılması", *Journal of Turkish Studies*, S. 13, s.1187-1202.
- Ünaldı, Vedat (2019). *Kilim Koruma ve Onarım İlkeleri, Meslek Analizi ve Uygulanabilirliği*, Sanatta Yeterlik Tezi, Ankara: Gazi Üniversitesi Güzel Sanatlar Enstitüsü.
- <http://www.aglasun.gov.tr/tarihce> (24.06.2019/ 14:50) tarihinde alınmıştır.