



# AZERBAYCAN'IN TARİHİ MİMARLIK ABİDESİ ŞEKİ HAN SARAYINDA VE GELENEKSEL EL DOKUMALARINDA KUŞ TASVİRLERİ

Arzu MAMMADOVA\*

## ÖZ

Azerbaycan dünyanın en eski yerleşim ve kültür merkezlerinden biridir. Çok zengin ve güzel bir iklime sahip olan Azerbaycan topraklarının doğası gereği, eski çağlardan beri burada insanlar yaşamıştır. Azılı mağarasında bulunan ve azykhantrop adı verilen adamın çene kemiği, Azerbaycan'ın dünyanın en eski ilkel yerleşim yerlerinden biri olduğunu kanıtıyor. Gobustan'da keşfedilen yerleşim yerleri ve kayaüstü resimler bu bölgede eski çağlardan beri insanların yaşadığını doğrulamaktadır.

Tarihi süreçlerde ülkemiz topraklarında şehirler, savunma yapıları ve muhteşem kale duvarları, saraylar vs inşa edilmiştir.

Ortaçağ anıtları (Mömine Hatun, Karabağlar, Gülistan, Berde türbeleri, Şirvanşahlar sarayı, Şeki Han sarayı, Şuşa abideleri vb.) Doğu ve dünya mimarisinin en güzel incilerindedir.

Azerbaycan'da geleneksel el dokumaları denildiği zaman ise halı en önde gelen dokumalardan biri sayılır. Halılar azerbaycanlıların yaşam şekli, geleneği, inancı ve sosyal durumu ile sıkı sıkıya bağlıdır. Mimari yapılar kerpic ve taşlarla belli bir sıralamayla inşa edilirken dokumalar da ipliklerle ilmek ilmek dokunarak iç mekanlara sıcaklık ve renk katmış, günlük kullanım eşyalarının vazgeçilmezlerinden olmuştur.

Mimaride ve geleneksel dokumalarda motifler ve süslemeler önemli bezeme unsurlarıdır.

Bu bağlamda 18. yüzyıl Azerbaycan mimarisinin incilerinden biri olarak kabul edilen Şeki Han Sarayı, özgün estetiği ile kurgulanmış duvar resimleri ve süsleme kompozisyonu ile önemlidir.

Şeki Han Sarayı iç duvarlarında ve Azerbaycanın geleneksel el dokumalarındaki kompozisyonlarda geometrik ve bitkisel motiflerle yansıyan hayvan ve kuş figürlerinin de önemli süsleme elementleri olduğu görülmektedir.

Bu araştırmada önemli kültürel değerlerimizden biri olan Şeki Han Sarayının iç duvar kompozisyonlarında ve geleneksel el dokumalarında kullanılan kuş figürleri incelenmiştir.

Bildiri çizim ve görsellerle zenginleştirilmiştir.

**Anahtar Kelimeler:** Azerbaycan, Mimari, Şeki Han Sarayı, Dokumalar, Kuş Motifleri.

\*Doç. Dr. - Bakü Mühendislik Üniversitesi, Mimarlık ve Tasarım Bölümü

e-posta: amammedova1@beu.edu.az / ORCID: 0000-0002-9474-4566

Makale Türü: Araştırma Makalesi / DOI: <https://doi.org/10.32704/akmbaris.2022.174>

Makale Gönderim Tarihi: 31.03.2022 / Makale Kabul Tarihi: 26.12.2022

## ABSTRACT

### COMPOSITION SAMPLES WITH BIRD IMAGES IN THE INTERIOR OF PALACE OF SHAKI KHANS THAT IS A HISTORICAL ARCHITECTURAL MONUMENT OF AZERBAIJAN AND IN TRADITIONAL TEXTILE HANDICRAFTS

Azerbaijan is one of the most ancient locations and cultural centers of the world. Because of the nature of Azerbaijan's lands people have lived here which has a rich and nice climate since old times. Jawbone of a human called Azykhanthrop found in Azykh Cave proves that Azerbaijan is one of the earliest locations across the world. Locations and rock art discovered in Gobustan confirm that people have settled in this region since ancient times.

In historical periods in the lands of our country cities, defensive structures and amazing castle walls, palaces etc. were constructed.

The monuments of the Middle Ages (Mausoleums of Momine Khatun, Garabaghlar, Gulustan, Barda, Palace of Shirvanshahs, Palace of Shaki Khans, Shusha monuments and others.) are among the most beautiful pearls of the East and world architectures.

When traditional textile handicrafts are mentioned in Azerbaijan carpet is considered one of the leading textiles. Carpets are closely related with lifestyle, tradition, belief and social status of Azerbaijanis. While architectural constructions have been built with brick and stones in a certain sequence, textiles have added warmth and colour to interior places knit in fibers with yarns, and have been irrevocable among daily used things.

In architecture and in traditional textiles motifs and decorations are important means of decoration.

In this term Palace of Shaki Khans that is accepted as one of the pearls of the 18th century architectures of Azerbaijan is important with its distinct aesthetics and speculated wall paintings and decoration compositions.

In the interior wall compositions of Palace of Shaki Khans and in traditional textile handicrafts of Azerbaijan animal and bird figures are observed as important decoration elements alongside with geometric and plant motifs.

In this study bird figures used in interior wall compositions of Palace of Shaki Khans that is one of our crucial cultural values and in traditional textile handicrafts have been explored.

The notice has been enriched with drawings and images.

**Keywords:** Azerbaijan, Architecture, Palace Of Shaki Khans, Textiles, Bird Motifs.

## 1. GİRİŞ (INTRODUCTION)

Azerbaycan dünyanın en eski yerleşim ve kültür merkezlerinden biridir. Çok zengin ve güzel bir iklime sahip olan Azerbaycan topraklarının doğası gereği, eski çağlardan beri burada insanlar yaşamıştır (Fotoğraf 1).



**Kuş fiqurları**  
Azərbaycan. E.ə.III minillik Tunc, ləkmə.  
1) h -4sm. 2) h -4,5sm 3) h -5sm

**Fotoğraf 1:** Azerbaycan Milli Güzel Sanatlar Müzesi nadir eksponatlar envanterine dahil olunan kuş fiqurları. M.Ö. İkibin yıllık Bronz çağı.

Azılı mağarasında bulunan ve azykhanthrop adı verilen adamın çene kemiği, Azerbaycan'ın dünyanın en eski ilkel yerleşim yerlerinden biri olduğunu kanıtıyor. Azılı mağarası, Karabağ'da Fuzuli şehrinin yakınında yer almaktadır.

Bakü'ye 56 km mesafede olan Gobustan'da keşfedilen yerleşim yerleri ve kayaüstü resimler bu bölgede eski çağlardan beri insanların yaşadığını doğrulamaktadır.

Tarihi süreçlerde ülkemiz topraklarında şehirler, savunma yapıları ve muhteşem kale duvarları, türbe, kervansaray, saray vs gibi mimari yapılar inşa edilmiştir ve bir çoğu da günümüze değin gelmişlerdir

Ortaçağ anıtları (Mömine Hatun, Karabağlar, Gülistan, Berde türbeleri, Şirvanşahlar sarayı, Şeki Han sarayı, Şuşa abideleri vb.) Doğu ve dünya mimarisinin en güzel incilerindedir.

Mimarî yapılar kerpic ve taşlarla belli bir sıralamayla inşa edilirken dokumalar da ipliklerle ilmek ilmek dokunarak iç mekanlara sıcaklık ve renk katmış, günlük kullanım eşyalarının vazgeçilmezlerinden olmuştur. Azerbaycan'da geleneksel el dokumaları denildiği zaman ise halı - kilimler en önde gelen dokumalardan sayılır. Halılar azerbaycanlıların yaşam şekli, geleneği, inancı ve sosyal durumu ile sıkı sıkıya bağlıdır. Bu bağlamda ister mimaride isterse de geleneksel dokumalarda motifler ve süslemeler önemli bezeme unsurlarıdır. Mimarlık tarihimize ayna tutacak nitelikte olan Şeki Han Sarayında ve Azerbaycanın geleneksel el dokuma halılarında kompozisyon özelliklerine göre, bordür, su yolu, zencere ve madalyon gibi benzerlikler vardır. Her iki örneklerde diğer motiflerle yanaşı kuş motifleri de çokca kullanılmıştır. Araştırma konumuzda hem Şeki Han Sarayının duvar resimlerinde hem de el dokuma halı - kilim dokumalarında görülen kuş motifleri incelenmiştir.

Günümüzde müze olarak faaliyette gösteren Şeki Han Sarayı dünya çapında öneme sahip tarihi ve saray mimarisinin en güzel örneklerinden biri kabul ediliyor. Kaynaklarda gösterilen tarihte 1761-1762 yıllarında Muhammedhasan Han (Məhəmmədhasən xan) tarafından inşa ettirilmiş sarayın mimarı Şirazlı Zeynal Abidin'dir. 30 metre uzunluğundaki iki katlı saray 300 m<sup>2</sup> alana, 6 oda, 4 koridor ve iki aynalı balkona sahiptir.



**Fotoğraf 2:** Şeki Han Sarayı fasad. Foto: Arzu Mammadova

Sarayın pencereleri renkli camlardan yapılmıştır. 24 Ekim 2001 yılında UNESCO Dünya Mirası Listesi'ne dahil edilmiştir.

## 2. ŞEKİ HAN SARAYININ EKSTERYER VE İNTERYERİNDE KULLANILAN MOTİFLER

### 2.1. Şeki Han Sarayının eksteryerinde olan kuş motifleri

Araştırmaya konu edilen 18. yüzyıl Azerbaycan mimarisinin incilerinden biri olarak kabul edilen Şeki Han Sarayı, özgün estetiği ile kurgulanmış duvar resimleri ve süsleme kompozisyonu ile önemlidir.



*Fotoğraf 3:* Şeki Han Sarayı fasad detayı. Foto: Arzu Mammadova

Şeki Han Sarayının fasad ve iç duvarlarında yanı sıra Azerbaycanın geleneksel el dokumalarından biri olan halıların kompozisyonlarında geometrik ve bitkisel motiflerle yanaşı hayvan ve kuş figürlerinin de önemli süsleme elementleri olduğu görülmektedir.



*Fotoğraf 4:* Şeki Han Sarayı ön cephe detayı. Foto: Arzu Mammadova

Bu arařtırmada konu edindiđimiz kuř figürlerinden ilkinde dıřarıdan avluya girerken sarayın fasadında karřılařıyoruz. Sarayın birinci katında zeminden pencere alınlıđına kadar dikdörtgen madalyonun içindeki vazonun sađ ve solunda beyaz renkli çift tavuskuřlarının tasvirleri sgraffito tekniđi ve kabartmalarla iřlenmiřtir. Bitkisel motiflerin, bahar dallarının yer aldıđı kompozisyonda dallarda konuřlanmıř beyaz renkli güvercin ve tuti kuřları da yer almaktadırlar (Fotođraf 2).



*Fotođraf 5:* Dıř cephe duvarında tavuskuřu motifli kompozisya

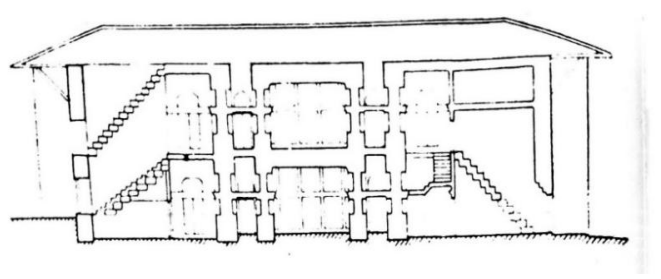
İkinci katın penceresinin altına gelecek řekilde yerleřtirilen ikinci panoda da birbirlerine karřılıklı olarak yerleřtirilmiř tavuskuřu motifleri ve kiçik kuř figürleri yer almaktadır.



*Fotođraf 4:* Dıř cephe duvarında tavuskuřu motifli kompozisya

## 2.2. Şeki Han Sarayının interyerinde olan kuş motifleri

Kaynaklarda daha çok yazın kullanıldığı belirtilen Sarayın<sup>1</sup> interyeri, av ve savaş sahnelerinin yanı sıra geometrik ve bitkisel desenlerin, hayvan ve kuş figürlerini betimleyen tematik görüntülerle dekore edilmiştir.



*Çizim 1:* Şeki Han Sarayının kesiti<sup>2</sup>

Kapının hemen girişinde karar odası var. Sağdaki duvarda ve karşı duvarda motifler, sol duvarda ise pencere bulunmaktadır.

Hanımın odası merdivenlerden yukarıya çıkarken sağdadır ve diğer odalara göre daha renkli ve çiçeklerin daha fazla resm edildiği görülmektedir. Ziyafet salonu diğer odalardan daha büyüktür. Koridorda süsleme yapılmamıştır, duvarlar sadece beyazda boyanmıştır.

Han'ın kendi odasında da renkli gül ve kuş tasvirlerinin olduğu duvar resimleriyle süslenmiştir. Birinci katta bir oda daha var ki, Han iş odası, yazı işleri odası olarak kullanıyordu ve bu odanın duvarları beyaz renkliydi.



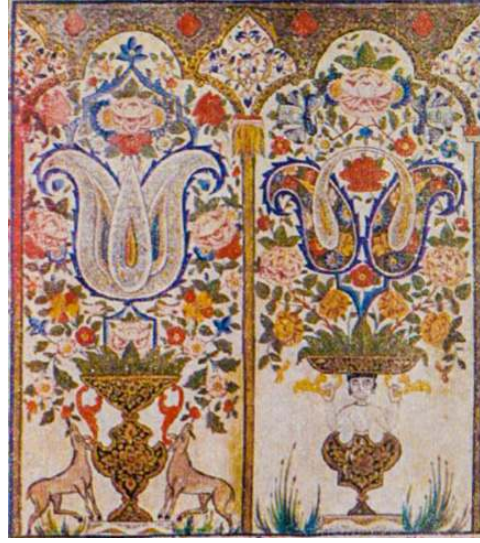
*Fotoğraf 5:* Birinci katta esas salonun kuzeyinde yer alan alkov, havuzlu çeşme ve şömine

1 Salamzade A.R. ve Mamed-zade K.M. The architectural monuments of Sheki. Baku: Elm, 1987.sayfa 41.

2 Salamzade A.R. ve Mamed-zade K.M. The Palace of the Sheki khans. Baku: Elm, 1986.sayfa 40.



**Fotoğraf 6:** Q-664/3823/4. 46 x 33  
Vazoda çiçek buketi (duvar resmi).



**Fotoğraf 6:** İkinci kat merkezi  
salon duvarındaki pano



**Fotoğraf 7:** Q-664/3823/6. 46 x 33cm İkinci kat, 3. salon .  
Duvar resmi.



**Fotoğraf 8:** Q-664/3823/12. 46 x 33 cm. 3.  
salon.Vazoda Çiçekler. Yukarı yarus.



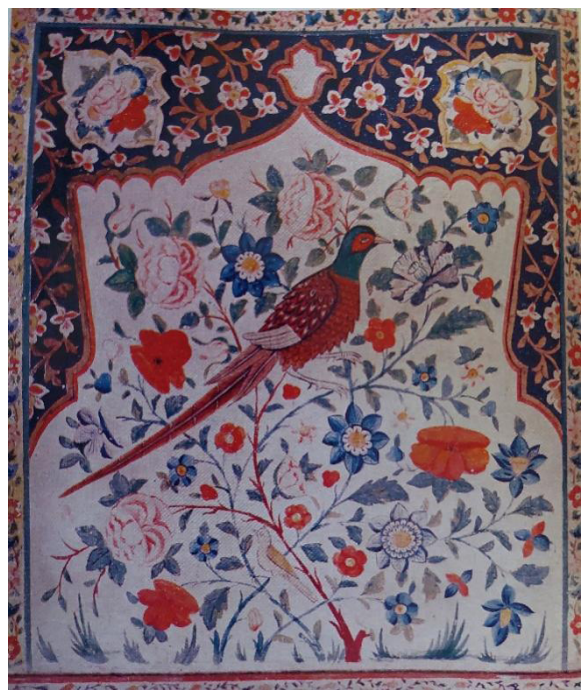
**Fotoğraf 9:** Q-664/3823/51. 46 x 33 cm. Salon 10. Pano.



**Fotoğraf 10:** Q-664/3823/44. 46 x 33cm.  
Vazo ve çiçekler Salon 16. Aşağı yarıs.



**Fotoğraf 11:** İkinci kat merkezi salonda duvar panosu<sup>3</sup>



**Fotoğraf 12:** İkinci kat merkezi salonda duvar panosu<sup>4</sup>

3 Usta Gambar Karabaği (1855-1905)

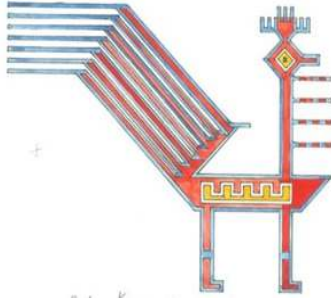
Fotoğraf 5; 6; 7; 8; 9; 10; 11 Zinaida Nikolaevna Bogaslovskaya ve V. Kvitko, Kosichkin Alexander Ivanovich (1893-1942) tarafından kopyalar. Şeki Han'ın sarayının duvar resimleri. 1938; kağıt, sulu boya. Kuş resimleri. Azerbaycan Devlet Milli Güzel Sanatlar Müzesi arşivinden.

4 Salamzade A.R. ve Mamed-zade K.M. The Palace of the Sheki khans. Baku: Elm, 1986.sayfa 74.

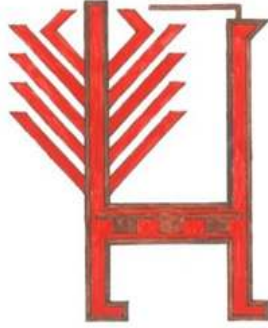


### 3. AZƏRBAYCAN EL DOKUMALARINDA KULLANILAN KUŞ FİĞÜRLERİ

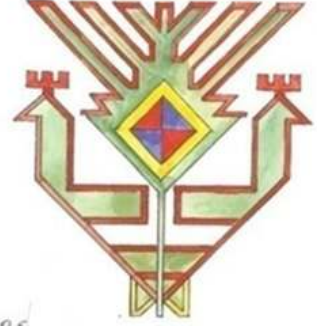
Şeki Han Sarayının eksteryer ve interyerinde tasvir edilmiş tavuskuşu, keklik, sülün, turac, güvercin, serçe vb. figürler Nahçıvan halılarında en sık rastlanan resimsel motiflerdir.



Çizim 2: Tavuskuşu



Çizim 3: Tavuskuşu

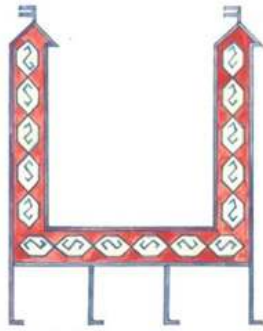


Çizim 4: Çift tavuskuşu

Tavuskuşu görüntüsü halılara oldukça stilize bir şekilde uygulanmaktadır (Çizim 1; 2; 3; 4). Halı müzelerinde, genellikle böyle bir kompozisyona sahip bir çift tavus kuşu tasvir eden resimler bulunur. (Fotoğraf 12; 13; 14; 15; Çizim: 5; 6; 7; 8<sup>5</sup>). Eski halı dokumacılarına göre çifte tavus kuşlarından biri erkek, diğeri dişidir ve bu ailenin, ocağın bir tasviri olarak kabul edilir.



Fotoğraf 13: Çift kuş figürleri

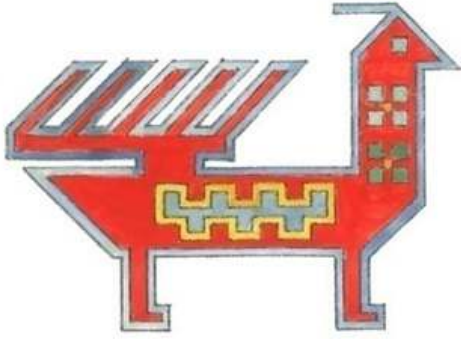


Çizim 5: Çift tavuskuşu figürleri

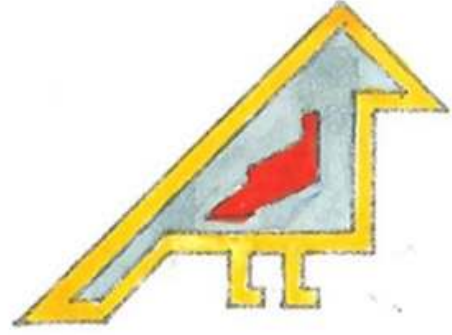


Çizim 6: Tavuskuşu

5 Çizimler: Arzu Mammadova



Çizim 7: Tavuskuşu



Çizim 8: Serçe



Fotoğraf 14.



Fotoğraf 15: Borçalı halısı detayı. Tek ve çift tavuskuşu figürleri



Fotoğraf 16: Tavuskuşu



Fotoğraf 17: Tavuskuşu

Şirvan halı mektebine ait Mugan ve Talış ilçelerinde «Kuşlu» olarak bilinen halıların orta saha deseni, bir takım temel ve dolgu unsurlarından oluşur (Fotoğraf 18; 19). Ana unsur büyük bir sekizgen madalyondur. Bu madalyonların üst ve alt kısımlarında ise kuyrukları salınan kuşların ikili görüntüsü yer almaktadır. Dikdörtgen halıların orta kısmında genellikle kuş ve göl yer almaktadır. Teknik özelliklerine göre: “Salyan” adı verilen halıların ebatları yaklaşık 125x180 cm ile 150x250 cm arasında değişmektedir. “Kuşlu” halılar genellikle - 120x280 cm dokunmaktadır. Düğüm sıklığı: Desimetrekarede 37x42 düğüm (metrekare başına 160 bin düğüm). Hav yüksekliği 6-7 mm’dir.



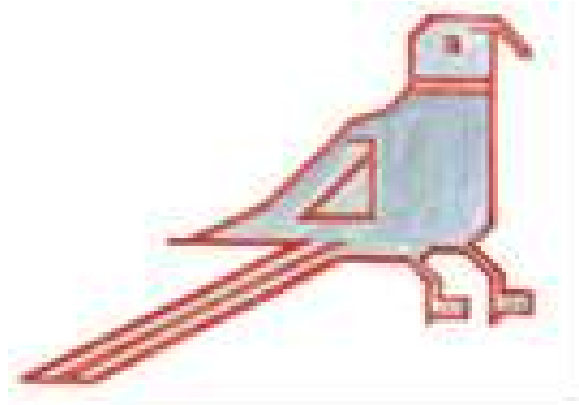
*Fotoğraf 18:*



*Fotoğraf 19:*



*Çizim 9:*



*Çizim 10: Papağan*



*Fotoğraf 20:*



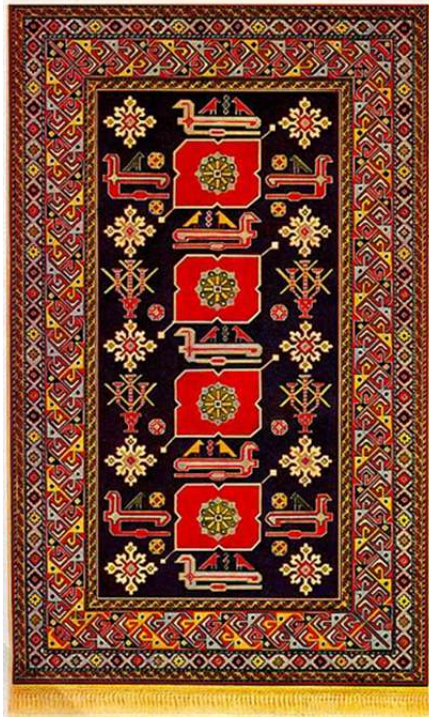
*Fotoğraf 21:* Halı "Lempe".<sup>6</sup>

"Lempe" Şuşa dest halı takımlarında kullanılırdı. Madalyonların yanındaki papağan motifi "lempe" halısına özgüdür.



*Fotoğraf 21:*

6 . Halı "Lempe". Şuşa- Karabağ. (580x260 cm) Sıklık 35x35 hav yüksekliği 8mm. XX.yy . Karabağ'da "Lempe" oda tavanı anlamına geliyor.



*Fotoğraf 22:* Garagashli halısı - Guba halı dokuma okuluna ait.19. yy



*Fotoğraf 23:* Ovchulug halısı, XIX yy. Şirvan okulu, Azərbaycan Devlet Halı ve Tatbiki Sanat Müzesi<sup>7</sup>

7 Ovchulug halısı, XIX c. Şirvan okulu, Azərbaycan Devlet Halı ve Tatbiki Sanat Müzesi , erişim: 5 Nisan 2022, [https://ru.m.wikipedia.org/wiki/Файл:Ovchulug\\_Shirvan\\_school\\_rug.jpg](https://ru.m.wikipedia.org/wiki/Файл:Ovchulug_Shirvan_school_rug.jpg)



**Fotoğraf 24:** Avlanma. Ulusal Sanat Müzesi, 1927<sup>8</sup>

## SONUÇ

Şeki Han Sarayının interyer ve eksteryerinde ve geleneksel el dokuma halı – kilimlerde kuş motiflerinin çokca tasvir edildiği görülmektedir. Sarayın salonlarında kuş figürlerinin tasvir edildiği onlarla duvar panosu vardır. Tıpkı Azerbaycan geleneksel halı – kilim, zili vs. dokumalarda olduğu gibi sarayın iç ve dış süslemelerinde de birbirinden farklı kuş figürleri kullanılmıştır.

Dokumalarda olduğu gibi duvar kompozisyonlarında da kuş figürlerinin esas element ve ya dolgu elementi gibi yer aldığı görülmektedir. Dikdörtgen şemse ve madalyon ve ya geleneksel deyimle göllerin içerisinde ve ara sahada kuş motifleri ve bitkisel motifler, dışında ise bordür ve su yolları tasvir edilmiştir ve bu yol halılarda da gözlemlenmektedir. Klasik halı kompozisyonunun esas elementleri orta kısım ve bordürdür. Kompozisyonun ana teması halının orta kısmında ifade edilir. Bordür ise onu çerçeveye alarak kompozisyonu tamamlıyor, ona bitmiş görünüm verir. Lakin resim çerçevesinden farklı olarak halıdaki çerçeve hem yardımcı eleman gibi hem de halı kompozisyonunun içeriğine ait olur ve onun esas elemanlarından. Bu, Sarayın iç ve dış duvar kompozisyonlarında da görülmektedir.

Sarayda halk tasvir sanatı özellikle de 18. – 19. yüzyıllarda duvar ressamlığı örnekleri yer almaktadır. Desenler duvarların tüm yüzeyini, nişleri, duvardan tavana geçişi, her iki kattaki hollerin tavanlarını ve ikinci kattaki odaları süslemektedir.

8 Sütjetli xalça. Ovçuluq © Milli İncəsənət Muzeyi, 1927 Azərbaycan Qeyri-Maddi Mədəni İrs Nümunələrinin Dövlət Reyestri. Erişim: 14 mart 2022 saat 17.21. <https://intangible.az/front/az/aboutExample/21812>

Sarayda muhafaza edilen desenler farklı zamanlarda geliştirilmiştir ve ya yenilenmiştir. Ressam nakkaşlardan usta Abbasgulu, şemahılı Mirze Cafer, şuşalı Gamber, şamahılı Aligulu ve Gurbaneli'nin isimleri geçmektedir.<sup>9</sup>

Şeki Han Sarayının duvar süslemelerinde ve geleneksel el dokuma halı – kilim kompozisyonlarında esas fikir; desen, genel uyum ve konunun tam olarak ifade edilmesi, anlatımı olmuştur. Ressam ve dokumacılar kompozisyonu oluşturan motiflerin ve kuş figürlerinin uyumuna, genel simetri, denge ve renklerine dikkat ederek bir birinden güzel eserlerle yıllar öncesinin güzelliklerine ayna tutarak günümüze yansıtmışlardır.

### **KAYNAKÇA**

Salamzade A.R. ve Mamed-zade K.M. The Palace of the Sheki khans. Baku: Elm, 1986.

Salamzade A.R. ve Mamed-zade K.M. The architectural monuments of Sheki. Baku: Elm, 1987.

KERİMOV, L., Azerbaydjanskiy kovyor, Baku. 1983.

KERİMOV, L., "İskusstvo kovrodeliya", İskusstvo vostoçnih kovrov, Baku.1988.

KERİMOV, Letif, Azerbaydjanskiy Kover I, ANASSR, Baku-Leningrad. 1961.

KERİMOV, Letif, Azerbaydjanskiy Kover II, Gyandjlik, Baky.1983

KERİMOV, Letif, Azerbaydjanskiy Kover III, Gyandjlik, Baky.1983.

KERİMOV, Letif, Azerbaycan Xalçası, Yazıçı Neşriyatı, Bakı. 1985

MURADOV, Vidadi, Azerbaijan Carpets, Elm, Bakı. 2008

EFENDİ, Rasim, Azerbaycan İnceseneti, Çaçıoğlu Neşriyatı, Bakı.2001

### **WEB SAYFASI**

Süjetli xalça. Ovçuluq © Milli İncəsənət Muzeyi, 1927 Azərbaycan Qeyri-Maddi Mədəni İrs Nümunələrinin Dövlət Reyestri. Erişim: 14 mart 2022 saat 17.21. <https://intangible.az/front/az/aboutExample/21812>

Ovchulug halısı, XIX c. Şirvan okulu, Azərbaycan Devlet Halı ve Tatbiki Sanat Müzesi , erişim: 5 Nisan 2022, [https://ru.m.wikipedia.org/wiki/Файл:Ovchulug\\_Shirvan\\_school\\_rug.jpg](https://ru.m.wikipedia.org/wiki/Файл:Ovchulug_Shirvan_school_rug.jpg)

9 Salamzade A.R. ve Mamed-zade K.M. The architectural monuments of Sheki. Baku: Elm, 1987.sayfa 54 - 56