

## ARIS

Sayı/Issue: 25

Aralık/December 2024

<https://aris.gov.tr>

Başvuru/Submitted: 06.08.2024

Kabul/ Accepted: 31.10.2024

DOI: 10.32704/akmbaris.2024.197

Araştırma Makalesi/Research Article

## Kırsal Mimari Miras Araştırması: Çavdarhisar Evleri\*

## A Rural Architectural Heritage Research: Çavdarhisar Houses

Kasım İnce\*\* - Mustafa Ekmekci\*\*\*

## Öz

Kütahya'nın Çavdarhisar ilçe sınırları içinde yer alan Aizanoi Antik Kenti'nde 2011-2020 yılları arasında yürütülen arkeolojik kazı çalışmalarının yanı sıra 2012-2015 yılları arasında Türk İslam Dönemi araştırmaları da yapılmıştır. Bu araştırma kapsamında eski ilçe merkezini oluşturan dört mahallede, saha ve ofis olmak üzere iki aşamalı olarak ilerleyen faaliyetler gerçekleştirilmiştir. Bunlardan saha faaliyetleri sırasında karşılaşılan örneklerin yerinde tespiti yapılmış, plan-kroki örnekleri alınmış ve fotoğrafları çekilmiştir. Sahadan elde edilen ham veriler, ofis çalışmaları sırasında işlenerek kendi içinde gruplara ayrılmış ve envanter numarası verilerek arşivlenmiştir. Çalışmaların tamamlanmasının ardından toplam üç cami, yirmi beş ev, yirmi beş tahıl ambarı ve on fırının tespiti yapılmıştır. Belirlenen kültür varlıklarının sayısal dağılımına bakıldığında önemli bir bölümünü evlerin oluşturduğu görülür. Moloz taş malzemeli yığma duvarlar ile yer yer hımsız duvarlar kullanılarak inşa edilen evler, zemin ve birinci kattan meydana gelmektedir. İç ve dış sofalı plan tipindeki evlerin dışarıdan sade görünümüne karşın içeride oldukça kaliteli ahşap işçiliğe sahip yüklük, dolap, tavan gibi mekân öğeleri bulunmaktadır. Bu çalışmada mahallelerin meydana gelmesinde önemli bir rolü olan ve antik kent ile iç içe geçmiş yerleşimin dokusunu oluşturan Çavdarhisar evleri ele alınmıştır. Kırsal mimari mirasın önemli örneklerinden olan Çavdarhisar evlerinin plan, cephe ve süsleme açısından değerlendirmeleri yapılarak karakteristik özellikleri üzerinde durulmuştur. İncelenen yirmi beş evin on üçü dış sofalı, on ikisi iç sofalı (karniyarık) plan tipinde olduğu tespit edilmiştir. İç sofalı plan tipindeki evlerde bu plan tipinin farklı varyasyonları görülmezken dış sofalı plan tipinde beş farklı uygulamayla karşılaşılmaktadır. Evlerin sokağa bakan cephelerinin kat çıkması şeklinde ileriye doğru taşınması Çavdarhisar evlerinin neredeyse tamamında görülmektedir. Dıştan oldukça yalın görünüme sahip evlerin odalarındaki yüklük ve tavanlarında yer alan ince ahşap işçilikli süslemelerin özgün örnekler olduğu tespit edilmiştir. Kültürel mirasın yok olmadan önce belgelenmesi ve Türk sivil mimari literatürüne kırsal mimari bağlamında katkı sağlaması, çalışmanın özgün değerini ortaya koymaktadır.

**Anahtar Kelimeler:** Kütahya, Çavdarhisar, Aizanoi, Sivil Mimari, Kırsal Mimari.

\* Bu çalışma, Prof. Dr. Elif ÖZER'in 2011-2020 yılları arasında başkanlığını yürüttüğü "Aizanoi Antik Kenti Kazısı"nın Sanat Tarihi ekibi tarafından gerçekleştirilmiştir. Sayın Prof. Dr. Elif ÖZER'e yayın izni verdiği için şükranlarımı sunarım. Aynı zamanda 2012KRM014 numaralı "Aizanoi Ören Yeri Türk Dönemi Mimarisi" adlı proje kapsamında araştırmaya destek oldukları için PAÜ BAP birimi yetkililerine teşekkür ederim.

\*\* Prof. Dr. Pamukkale Üniversitesi, İnsan ve Toplum Bilimleri Fakültesi, Sanat Tarihi Bölüm

\*\*\*Araştırma Görevlisi Dr. Pamukkale Üniversitesi, İnsan ve Toplum Bilimleri Fakültesi, Sanat Tarihi Bölümü  
e-posta: kince@pau.edu.tr / mekmekci@pau.edu.tr / ORCID: 0000-0002-8224 - 0000-0001-7138-8856

Atıf: İnce, Kasım – Ekmekci, Mustafa (2024). "Kırsal Mimari Miras Araştırması: Çavdarhisar Evleri" *Arış*, Aralık, Sayı: 25, s.57-83.

### Abstract

Along with archaeological excavation works carried in Aizanoi Ancient City located in Çavdarhisar, Kütahya between 2011-2020, Turkish-Islamic period researches were also carried between 2012-2015. This research was carried in four neighborhoods that constitute the old city center in two stages, as field work and office studies. Examples encountered during field works were recorded, plan schemes and sketches were made and photographed. Raw data obtained from the field were processed during office studies, categorized and archived after given an inventory number. Completing the study, three mosques, twenty-five houses, twenty-five granaries and ten ovens were recorded in total. It can be seen that houses constitutes a significant number in this cultural heritage. The recorded houses have one ground floor and one story above, made of rubble stone masonry and occasionally half-timbered. Inner and outer hall planned houses appear simple on the outside yet have elements inside like closets, wardrobes and ceilings which show a quality woodworking. In this study, Çavdarhisar houses that are intertwined with the ancient settlement and even have an important role in formation of neighborhoods were evaluated. This study consists of the evaluation of plan schemes, façades and ornaments; and focuses on the characteristics of houses in Çavdarhisar. While different variations of this plan type are not seen in the houses with inner sofas, five different applications are encountered in the plan type with outer sofas. The forward projection of the facades of the houses facing the street in the form of storeys is seen in almost all of the Çavdarhisar houses. It has been determined that the fine woodwork ornaments on the load-bags and ceilings in the rooms of the houses, which have a very plain appearance from the outside, are original examples. Documentation of cultural heritage before its disappearance and contribution to Turkish civil architecture in terms of rural architecture shows the study's original worth.

**Keywords:** *Kütahya, Çavdarhisar, Aizanoi, Civil Architecture, Rural Architecture.*

### Giriş

Tarih boyunca birçok medeniyete ev sahipliği yapan Kütahya ve çevresinde bu medeniyetlerin izlerini görmek halen mümkündür. Kütahya'nın Çavdarhisar ilçe sınırları içerisinde yer alan, Anadolu'daki en iyi korunmuş Zeus Tapınağı ile dünyanın ilk borsa binasının bulunduğu Aizanoi Antik Kenti de bunlardan biridir (Özer ve Korkmaz, 2014; Özer, 2016; Özer, 2022). Kocaçay (Penkalas Nehri)'in kuzeydoğu-güneybatı doğrultuda uzandığı bölgede, nehrin iki yakasına kurulan kent bu düzeniyle günümüze kadar ulaşmıştır. Antik dönemde nehir üzerinde dört köprünün inşa edildiği bilinmekle birlikte bu köprülerden sadece ikisinin ayakta kaldığı ve Çavdarhisar'ın ana arterlerini oluşturduğu söylenebilir (Özer ve Özcan, 2022). Öyle ki köprülerden en kuzeydekinin üzerinden yakın zamana kadar karayolunun işliyor olması bunu göstermektedir. Bunun yanında hem Kocaçay'ın oluşturduğu doğal hem de antik kentin içinden geçerek yerleşimi dört adaya ayıran beşeri sınırın Çavdarhisar'ın mahallelerinin oluşumunda etkili olduğu görülür. Köprünün kuzeyinde Kemaller, güneyinde Meydan, batısında Yukarı ve doğusunda Cereller mahalleleri, Kocaçay ve karayolunun kesişmesiyle meydana gelen mahallelerdendir. 19. yy. sonu 20. yy. başlarına tarihlenen arşiv kayıtlarında Emet'e bağlı bir köy konumunda olan Çavdarhisar, bu statüsünü 1966 yılında Belediye oluncaya kadar korumuş, daha sonra 1990 yılında ilçe olmuştur (Kaplan, 2001; Sezen, 2017)<sup>1</sup>. Aizanoi Antik Kenti'nin üzerinde varlığını sürdüren Çavdarhisar, 28.03.1970 tarihinde merkez üssü Gediz olan 7,2 büyüklüğündeki depremde oldukça hasar görmüş, bu tarihten sonra ilçe merkezi 1 km güneydoğuya taşınmıştır (Tuncel, 2001). Antik kent ve

<sup>1</sup> 5 Ağustos 1966 tarih ve 12367 sayılı Resmi Gazetede Çavdarhisar Köyünde Belediye kurulması uygun görülmüştür. 20.05.1990 tarih ve 20523 sayılı Resmi Gazetede 3644 numarasıyla yayımlanan kanuna göre Çavdarhisar'da ilçe kurulmuştur.



dolu-boş durumu, kat adedi, işlev durumu ve yapım sistemine dair bilgiler elde edilmiştir. Çalışmanın 2013 yılı içinde saha araştırması tamamlanmış ve ardından ofis çalışmalarına geçilmiştir. Tespiti yapılan evlerin tamamına o yıl içinde düzenlenen envanter numarası verilerek adres ve kişi bilgisi eşliğinde kayıt altına alınmıştır. Ev sahiplerinin izin verdiği ölçüde gerçekleştirilen araştırmalarda bazı evlerin sadece başodasından bazı evlerin ise sadece bir odasından görüntü veya plan-kroki alınabilmektedir.

Çalışmanın konusunu günümüzde eski Çavdarhisar olarak anılan mahallelerdeki evler oluşturmaktadır. Dört büyük mahallede ele alınan çalışma konusunun her mahallede tespit edilen örnekler üzerinden değerlendirmesi yapılmıştır. Dışardan oldukça yalın tasarımlarına rağmen içeride özellikle başoda bölümünde yüklük, dolap ve tavanlardaki ince ahşap işçilikli dekoratif uygulamalar baninin estetik, yerel ustaların teknik birikimi ve estetik anlayışını yansıması açısından önemlidir. Kırsal mimari mirasın önemli örneklerinden olan Çavdarhisar evlerinin plan, cephe ve süsleme açısından değerlendirmeleri yapılarak karakteristik özellikleri üzerinde durulmuştur. Evlerin her geçen gün gerek doğal gerek beşeri faktörlerin etkisiyle yok olma tehlikesine bir adım daha yaklaştığı gerçeğinden hareketle, kültür mirasımızın korunması ve gelecek nesillere aktarılması için gerçekleştirilen çalışmayla hem “kırsal mimari” anahtar kelimesiyle literatüre katkı sağlanmış hem de bölge evlerinin tanıtımı gerçekleştirilmiştir.

## 1. Çavdarhisar Evlerinin Genel Özellikleri

### 1. 1. Ev - Muhit İlişkisi

Çavdarhisar evlerinin çevreyle olan ilişkisini iki önemli unsur belirlemiştir. Bunlardan ilki antik kentin anıtsal kalıntıları diğeri ise Kocaçaydır. Genellikle antik kentin çevresinde mahalleler oluşturacak biçimde bir araya gelen evler bu anıtsal kalıntılardan (Tapınak, Tiyatro, Hamam vb.) yeteri kadar uzaklıkta inşa edilmişlerdir. Bunun yanında Kocaçay'ın yatağının elverişli olduğu noktalardaki kıyı şeridinde de evleri görmek mümkündür. Bina yapmaya elverişli arazilerin bir kenarına konumlandırılan evler ile bu evlerin duvarlarla çevrili bahçeleri arasında kalan kısımlar sokakları oluşturmaktadır.

### 1. 2. Cephe Özellikleri

Dikdörtgen planlı evler, uzun kenarlarından biri sokağa bakacak şekilde konumlandırılmıştır. Bu cephelerin, (birkaç örnek hariç tutulduğunda) birinci katları ileriye doğru beden duvarına paralel biçimde taşınarak kat çıkmalı düzen elde edilmiştir (Levha 1). Bunun yanında incelenen örneklerden birinde (A13.ST.SM03)<sup>3</sup> sokağın kıvrımıyla uyumlu biçimde gönye çıkmalarla da karşılaşmaktadır (Fotoğraf 1). Evlerin sokağa bakan cepheleri saman katkılı çamurla sıvanmış ve sıvanın üstü kireçle boyanmıştır. Bu durum bazı örneklerde

<sup>3</sup> Çalışılan evlerin tamamına inceleme tarihine göre envanter numarası verilmiştir. A13.ST.SM03 örneğini ele alacak olursak; Aizanoi 2013 yılını (A13), Sanat Tarihini (ST), Sivil Mimariyi (SM), 3. örneği ise (03) kısaltmaları ifade etmektedir.



yapının tüm cephelerinde, bazı örneklerde sadece sokak ve avlu cephesinde karşımıza çıkmaktadır. Sıvanmayan cepheler dikdörtgen kütleli evlerin genellikle kısa kenarını oluşturan cephelerdir (Levha 2).



*Fotoğraf 1:* Gönye ve Kat Çıkma Cepheli Örnek (Ekmekci, 2013)



A13.ST.SM01



A13.ST.SM02



A13.ST.SM04



A13.ST.SM07



A13.ST.SM08



A13.ST.SM10





A13.ST.SM11



A13.ST.SM12



A13.ST.SM13



A13.ST.SM17



A13.ST.SM19



A13.ST.SM21



A13.ST.SM23



A13.ST.SM25



A13.ST.SM26



A13.ST.SM27



A13.ST.SM29



A13.ST.SM30

***Levha 1: Kat Çıkmalı Örnekler***





A13.ST.SM02



A13.ST.SM04



A13.ST.SM04



A13.ST.SM09



A13.ST.SM09



A13.ST.SM10



A13.ST.SM11



A13.ST.SM17



A13.ST.SM19



A13.ST.SM21



A13.ST.SM23



A13.ST.SM30

### *Levha 2: Sıvasız Cephe Örnekleri*

Beşik ve kırma çatı (Arseven, 1983) olmak üzere iki farklı örtü sistemi görülen Çavdarhisar evlerinde bu durum yapının diğer yapılarla olan konumuna göre değişmektedir.



A13.ST.SM01



A13.ST.SM02



A13.ST.SM08



A13.ST.SM12



A13.ST.SM13



A13.ST.SM18



A13.ST.SM19



A13.ST.SM20

### ***Levha 3: Beşik Çatılı Örnekler***

Bitişik nizamda inşa edilmiş evlerde genellikle beşik çatı sistemiyle (Levha 3) karşılaşılrken, etrafında herhangi bir yapı bulunmayan evlerde ise bazen beşik bazen kırma çatı sistemiyle karşılaşılr (Levha 4).





A13.ST.SM04



A13.ST.SM07



A13.ST.SM11



A13.ST.SM21



A13.ST.SM22



A13.ST.SM23



A13.ST.SM24



A13.ST.SM25



A13.ST.SM26



A13.ST.SM27



A13.ST.SM29



A13.ST.SM30

#### **Levha 4: Dört Yöne Eğimli Kıрма Çatılı Örnekler**

Dikdörtgen kütleli evlerin üzerini örten kırma çatılar genellikle dört yöne eğimli olarak düzenlenmişken bazı örneklerde çatıların üç yöne eğimli olarak uygulandığı görülmüştür. Bu evlerin kısa kenarlarından birinde beşik çatı biçiminde iki uzun kenara meyilli olarak izlenebilen örtü, diğer kısa kenarın üzerinin de eğimli çatıyla örtülmesiyle üç yöne meyilli kırma çatıyı meydana getirmiştir (Levha 5). Çatıların eğimli olduğu yönlerde 100 cm ye varan saçaklar görülmektedir.





A13.ST.SM03



A13.ST.SM10



A13.ST.SM17



A13.ST.SM30

#### **Levha 5: Üç Yöne eğimli Kıрма Çatılı Örnekler**

Sokaktan evin avlusuna geçişi sağlayan çift kanatlı kapılar, zemin katta, dikdörtgen cephenin ortasında, büyükbaş, küçükbaş ve binek hayvanlarının rahatlıkla geçebileceği ölçülerdedir. Zemin katta pencere bulunmamasına rağmen asıl yaşam alanı olan birinci katta dikdörtgen açıklıklı düz atkılı pencereler bulunmaktadır. Hatta bu pencerelerin bazılarında ahşap parmaklık ve kafeslere yer verilmiştir.<sup>4</sup>

<sup>4</sup> A13.ST.SM01, A13.ST.SM10 ve A13.ST.SM30 envanter numaralı evlerde sofanın sokağa bakan cephesindeki pencerelerde ahşap kafesler bulunmaktadır.

### 1. 3. Plan Özellikleri

İncelenen evlerin on üçü dış sofalı, on ikisi iç sofalı (karnıyarık) plan tipindedir (Levha 6).<sup>5</sup>

				
A13.ST.SM01	A13.ST.SM02	A13.ST.SM03	A13.ST.SM04	A13.ST.SM07
				
A13.ST.SM08	A13.ST.SM09	A13.ST.SM10	A13.ST.SM11	A13.ST.SM12
				
A13.ST.SM13	A13.ST.SM17	A13.ST.SM18	A13.ST.SM19	A13.ST.SM20
				
A13.ST.SM21	A13.ST.SM22	A13.ST.SM23	A13.ST.SM24	A13.ST.SM25

<sup>5</sup> Evlerin Plan tipolojisi S.H. Eldem'in Türk Evi Plan Tipleri adlı eserine göre düzenlenmiştir. (Eldem, 1968.)

				
A13.ST.SM26	A13.ST.SM27	A13.ST.SM29	A13.ST.SM30	

**Levha 6:** İncelenen Evlerin Birinci Kat Planları

İç sofalı plan tipindeki evlerde bu plan tipinin farklı varyasyonları görülmezken dış sofalı plan tipinde beş farklı uygulamayla karşılaşılmaktadır. Bunlar dış sofalı iki odalı plan tipinde yedi, köşe sofalı iki odalı plan tipinde üç, dış sofalı eyvanlı, dış sofalı tek odalı ve üç tarafı odalı dış sofalı plan tipinde ise birer örnek görülmektedir.

Evlerin zemin katları çoğunlukla tarımsal faaliyetler için gerekli alan ihtiyacına cevap vermektedir. Bu mekânlar hayvanların barınabildiği yerler olmakla birlikte zirai faaliyetlerde kullanılan araç gereçlerin de depolandığı alanlar olduğu için genellikle penceresiz ya da tavan seviyesine yakın bir noktada pencereye sahiptir. Zemin katlar bu ihtiyaçlara cevap veren mekânlar şeklinde dikdörtgen veya kareye yakın planda çoğunlukla sıvasız birimler olarak karşımıza çıkar (Levha 7). Hane halkının asıl yaşam alanını ise birinci katlar oluşturmaktadır. Zemin kattan birinci kata ahşap merdivenlerle ulaşılır. Burada sofa etrafında yer alan odalarla dış ve iç sofalı plan şeması oluşturulmuştur.



*Levha 7: İncelenen Evlerin Zemin Kat Planları<sup>6</sup>*

#### 1. 4. Yapı Ögeleri

Türk Evi'nin temel iki ögesi olan oda ve sofa başta olmak üzere hizmet alanlarıyla tamamlanan şema, yaşanılan ortamın tüm ihtiyacını karşılayan yapıya sahiptir (Küçükerman, 1985; Kuban, 1995; Küçükerman ve Güner, 1995). Bunlardan biri olan sofa, odalar arası bağlantıyı sağlayan ortak alan olmasının yanında evlerin kuruluş düzenini belirleyen önemli bir öğedir (Küçükerman, 1985). Odaların sofa etrafındaki durumuna göre iç ve dış sofalı plan tipinde iki farklı uygulamanın görüldüğü Çavdarhisar evlerinde, sofaların sokağa bakan cephesi kapalı olarak inşa edilmiştir (Bkz. Levha 1). Bu cephelerin birinci katındaki oda çıkmalarına sofaların da eşlik etmesi, tüm cephede kat çıkması oluşturan düzenlenmeyi beraberinde getirmiştir. <sup>7</sup> Sofanın sokağa bakan yönde ileri taşırılmasıyla, içeride daha geniş bir alan elde edilmiş dışarıda ise cephe birlikteliği sağlanmıştır. Sofanın evin avlusuna bakan cephesinin de duvarla kapatıldığı örnekler bulunmakla birlikte, bazı örneklerde tamamen bazı örneklerde ise belirli bir yüksekliğe kadar sadece ahşap malzemeyle kapatıldığı görülmüştür. Sofanın avluya bakan cephesinin duvarla kapatılmış olmasında iklim koşullarının etkili olduğu düşünülebilir. Ancak bazı örneklerde yarı açık/kapalı etkisini yansıtan çözümlerle de karşılaşmıştır. <sup>8</sup>

<sup>6</sup> İncelenen evlerin zemin kat planları şartlar elverdiği ölçüde alınabilmiştir. Bu bölümlerin bazılarının hali hazırda ahır olarak kullanılması, bazılarının içeriye girilemeyecek şekilde doldurularak depo olarak kullanılması ve bazılarının ise çökme tehlikesinden dolayı plan kroki çalışması gerçekleştirilememiştir.

<sup>7</sup> İncelenen evlerden sadece beş tanesinde kat çıkmasından söz edilmez. (A13.ST.M09, A13.ST.M18, A13.ST.M20, A13.ST.M22, A13.ST.M24)

<sup>8</sup> Sofanın avluya bakan cephesinin duvarla kapatılmadığı sekiz örnek tespit edilmiştir. (A13.ST.M01, A13.ST.M02, A13.ST.M10, A13.ST.M19, A13.ST.M20, A13.ST.M22, A13.ST.M28, A13.ST.M30)

Odalar, hane halkının günlük yaşamında gereksinim duyduğu tüm öğeleri içinde barındıran mekânlardır. Odanın içinde yer alan yüklük-dolap, ocak, sedir ve sergen; ev sahibinin oturma, yemek hazırlama/yeme, ısınma, çalışma, dinlenme, yatma ve hatta yıkanma ihtiyacını karşılayan öğelerdir. Kare veya dikdörtgen planlı odaların en az iki duvarı bu iç mekân öğelerine ayrılmıştır.

Kapı açıklığının yer aldığı duvarda yüklük-dolap düzenine yer verilirken, ocak nişleri genellikle bunun karşısına konumlandırılmıştır. Odanın dışı açılımı ve aydınlatılması bu iki ögenin arasındaki duvarda yer alan bir veya birkaç pencereyle sağlanmaktadır. Bazı örneklerde pencere önünde sedire yer verilmiştir.

Kapı açıklığına yer verilen duvarı boydan boya kaplayan yüklük, çok işlevli bir yapıya sahiptir. Yüklüğün kapı yönündeki yan yüzlerinde genellikle raf gözleri, ortasında kapalı veya açık dolap, en köşede ise gusülhane bulunur. Tamamen ahşap malzemeden oluşan yüklük birden fazla ihtiyaca cevap vermekte ve biçimlenişinde bu bölümler etkili olmaktadır. Öyle ki bazı örneklerde gusülhaneye<sup>9</sup>, bazı örneklerde raflara<sup>10</sup> yer verilmediği görülür. Ev sahibinin isteği doğrultusunda şekillenen yapıya sahip olan yüklük, bazı örneklerde oldukça yalın düzenlenmişken, bazı örneklerde ince ahşap işçiliğinin yansıtıldığı birer sanat eserine dönüşmüştür (Levha 8). Oda içinde yüklükten başka sergenler de bulunmaktadır. Odada ayakta duran kişinin elinin uzanabileceği yükseklikte yer alan sergenler, yüklüğün bulunduğu duvar hariç tutulduğunda genellikle diğer duvarların tümünde karşımıza çıkmaktadır.



**Levha 8:** Yüklük Fotoğrafları ve Detay Çizimleri

<sup>9</sup> A13.ST.M08, A13.ST.M12, A13.ST.M13, A13.ST.M25 numaralı örneklerde gusülhaneye karşılaşılmamıştır.

<sup>10</sup> İnceleme sırasında raf düzeniyle karşılaşılmayan örnekler şunlardır: A13.ST.M08, A13.ST.M12, A13.ST.M13, A13.ST.M17, A13.ST.M22, A13.ST.M24, A13.ST.M25, A13.ST.M27.



Asıl yaşam alanını oluşturan birinci kattaki odalarda yer alan ocaklar, beden duvarının içinde dikdörtgen bir niş oluşturacak şekilde, ısıya dayanıklı tuğla malzemeyle inşa edilmiştir. İçinde ateş yakılabilen, yemek pişirilebilen ocakların her iki yanındaki duvarlarda küçük ölçekli pencereler olabildiği gibi yine pencere boyutlarında ahşap kapaklı nişler ve takçagözler de bulunmaktadır.

Çavdarhisar’da odaların içindeki ocağın haricinde bir örnekte (A13.ST.M30) yapının beden duvarından dışarıya taşıntı yapan özgün fırınla karşılaşmıştır. Fırının çeyrek küre kütlesi evin dışından seçilebilirken, içeriye yansıması ocak nişi şeklindedir (Fotoğraf 2). Eşit ölçülerdeki iki ağaç gövdesinin istenilen ölçüde dışarı taşırılmasıyla elde edilen alana inşa edilen fırın; taş ve tuğla malzemenin çamur harcıyla birlikte kullanılmasıyla meydana getirilmiştir. Bunun yanında A13.ST.M27 envanter numaralı evin kuzey cephesinde de benzer uygulamayla karşılaşmıştır. Ancak burada fırın ortadan kaldırılarak duvar örgüsüne dönüştürülmüş ve geriye sadece fırının kütlesini taşıyan tomruklar kalmıştır (Fotoğraf 3).



**Fotoğraf 2:** A13.ST.M30 Envanter Numaralı Evin Fırını (Ekmekci, 2013)



**Fotoğraf 3:** A13.ST.M27 Envanter Numaralı Evin Fırınından Geriye Kalan Ahşap Taşıyıcılar (Ekmekci, 2013)

Oda tabanları sadece ahşap döşemeli olabildiği gibi çamur, kireç ve samandan oluşan dolgu malzemesiyle ahşabın bir likte kullanıldığı örnekleri de mevcuttur. Dolgu malzemesinin en altta kalacak şekilde yüzeye yayılmasının ardından üstüne getirilen ahşap döşeme ile iki katmanlı bir ısı yalıtımı sağlanmaktadır. Aynı zamanda ahşabın dolgu malzemesinin üstüne getirilmesiyle kolay temizlenebilen, aşınmaya dayanıklı düzgün bir yüzey de elde edilmiştir. En üste kilim veya halı serilerek odanın tabanı kullanılabilir hale getirilmiştir. Türk Evi'ndeki seki altı (Eldem, 1987; Kuban, 1995; Küçükerman ve Güner, 1995) bölümünün karşılığı Çavdarhisar evlerinde sadece bir örnekte karşımıza çıkmaktadır.<sup>11</sup>

Evlerin oda tavanları, genellikle düz tavan olmakla birlikte bu evlerdeki odalardan en az birinin tavanı kaliteli ahşap işçiliğine sahip çökertme tavan şeklinde düzenlenmiştir (Levha 9)<sup>12</sup>. Odaların ebadına göre ölçüleri değişen genellikle kare şeklinde ortaya konan bu tavanların merkezinde bir de çok kollu yıldız motifine yer verilmiştir. Yıldızın tüm kolları ajur tekniğiyle meydana getirilen geometrik ve bitkisel bezemelere sahiptir. Motifin tatbik edildiği alanın zemininde kumaş malzemeye yer verilmesi renklerin karşıtlığından faydalandığını göstermektedir.<sup>13</sup> Çavdarhisar evlerinde işlemeli tavana sahip odalar, o hanenin en büyüğünün ikamet ettiği mekân durumunda olmakla birlikte Türk Evi'ndeki "Başoda" teriminin karşılığıdır (Hasol, 1975; Küçükerman, 1985; Sözen ve Tanyeli, 1992).

<sup>11</sup> A13.ST.SM21 envanter numaralı evin başodasında seki altı bölümüne yer verilmiştir.

<sup>12</sup> İncelenen 25 örnekten sadece ikisi (A13.ST.SM09 ve A13.ST.SM12) hariç tutulduğunda diğer tüm örneklerde ince ahşap işçilikli tavan bulunmaktadır. Bunun yanında bir evde birden fazla odada kaliteli ahşap işçiliğe sahip tavan A13.ST.SM03 envanter numaralı örnekte karşımıza çıkmaktadır.

<sup>13</sup> Çavdarhisar Evlerindeki ahşap tavan göbekleriyle ilgili detaylı bilgi için bkz. İnce, 2016.





A13.ST.SM01



A13.ST.SM02



A13.ST.SM03



A13.ST.SM03



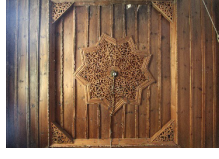
A13.ST.SM04



A13.ST.SM07



A13.ST.SM08



A13.ST.SM10



A13.ST.SM11



A13.ST.SM13



A13.ST.SM17



A13.ST.SM18



A13.ST.SM19



A13.ST.SM20



A13.ST.SM21



A13.ST.SM22



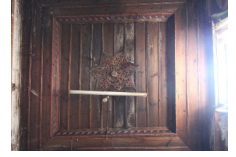
A13.ST.SM23



A13.ST.SM24



A13.ST.SM25



A13.ST.SM26



A13.ST.SM27



A13.ST.SM28



A13.ST.SM29

### Levha 9: Çavdarhisar Evleri Oda Tavanları

Tamamı oda içine doğru açılan kapı kanatlarının sofaya bakan yüzleri daha özenli olarak düzenlenmiş, arka yüzleri ise oldukça yalın bırakılmıştır. İç sofalı plan örneklerinde oda kapıları açıldığında herhangi bir engelle karşılaşmaksızın odaya ulaşılır. Ancak dış sofalı plan örneklerinden ikisinde (A13.ST.SM18, A13.ST.SM19) oda kapısı açıldığında yüklük unsuru ile karşılaşılır. Bu da içerinin sofadan görülmesini engelleyen aynı zamanda oda-sofa mahremiyetini sağlayan bir düzenleme olarak değerlendirilebilir.

Katlar arası ilişkiyi sağlayan hizmet birimlerinden biri olan merdivenler her iki plan tipindeki evlerde de sofanın uygun olan bir noktasına konumlandırılmıştır. Ahşap malzemeli merdivenler bazen taşlıktan sofaya bazen de avludan sofaya ulaşmayı sağlamaktadır.

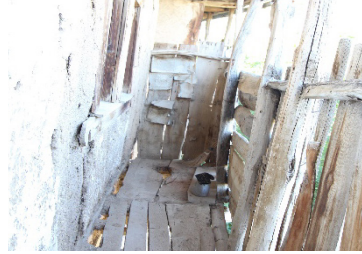
Türk evi içinde yer almayan tuvaletler, genellikle evden uzakta avlunun uygun bir köşesine yerleştirilmiştir (Eldem, 1968; Bozkurt ve Altınçekiç, 2013). Çavdarhisar evlerinin genelinde de bu durum değişmemektedir. Ancak birkaç örnekte tuvalet ihtiyacını karşılamaya yönelik farklı çözümlerle karşılaşılmıştır. Asıl yaşam alanı olan birinci katlarda, sofanın veya odanın avlu cephesinde, tek kişinin sığabileceği genişlikte balkona benzeyen çıkmalara yer verilmiştir.

Bu çıkmlar zeminden tavana kadar ahşap veya metal malzemeyle dıştan kaplanarak içerisinin görünmesi engellenmiştir.

Sadece sofadan ulaşılabilen bu mekânların sonlandığı kısmın zemininde tuvalet taşına veya tuvalet taşı şeklinde ahşaba yer verilmiştir. Herhangi bir kanalizasyon düzeneği bulunmayan tuvaletlerin gideri, alt katı ahır olan evlerde hayvan gübresinin boşaltıldığı pencerelerin konumuna göre birinci kat seviyesinde hizalanmıştır. İncelenen evlerin on tanesinde bu ve buna benzer tuvaletlerle karşılaşılmıştır (Levha 11).<sup>14</sup>



A13.ST.SM02



A13.ST.SM03



A13.ST.SM09



A13.ST.SM10



A13.ST.SM20



A13.ST.SM24



A13.ST.SM30

**Levha 10:** Evlerdeki Tuvaletlerin Cepheden ve İçeriden Görünüşü

### 1. 5. Malzeme ve Teknik

Çavdarhisar'ın bulunduğu bölgede karasal iklimin görülmesi evlerin yapı malzemesinin belirlenmesinde etkili olmuştur. Bölgede gece ve gündüz arasındaki sıcaklık farklılıklarının fazla olması, özellikle kış aylarında asıl yaşam alanı olan birinci katlarda ısı yalıtımı konusunda daha hassas davranıldığını göstermektedir. Taş, kerpiç, ahşap ve yer yer tuğlanın inşa malzemesi olarak kullanıldığı Çavdarhisar evlerinde devşirme malzeme kullanımı da görülmektedir.

<sup>14</sup> Birinci katta tuvaleti bulunan ev örnekleri şunlardır: A13.ST.SM02, A13.ST.SM03, A13.ST.SM08, A13.ST.SM09, A13.ST.SM10, A13.ST.SM18, A13.ST.SM20, A13.ST.SM22, A13.ST.SM24, A13.ST.SM30.

Çavdarhisar evlerinde yapı malzemesi olarak en çok taş kullanılmıştır. Evlerin zemin katlarını oluşturan ve ortalama genişlikleri 0.75 m. ölçülerindeki duvarlarda moloz taş malzemeyle karşılaşılır. Evlerin zemin katını oluşturan bu duvarlar birinci kat seviyesinde daha ince hımış duvarlarla devam ettirilmiş ve bu duvarların ahşap çatıklarının arasında yine taş malzemeye yer verilmiştir.

Kerpiç malzeme, evlerin zemin katlarında ve birinci katlarında karşımıza çıkmaktadır. Zemin kattaki mekânların taşığa bakan cephelerini meydana getiren hımış duvarların dolgusunda taş malzemeyle birlikte kullanılmıştır. Birinci katlarda ise ocak nişinin bulunduğu moloz taş duvarlar hariç tutulduğunda odaları meydana getiren, evlerin sokağa ve avluya bakan cephelerini oluşturan hımış duvarların dolgusunda kullanıldığı görülür.

Temel yapı malzemesi olan taş ile birlikte kullanılan ahşabın kullanım alanı oldukça geniştir. Duvarlarda, dikey ve yatay hatılarda, taşıyıcılarda, kat döşemelerinde, çatı iskeletinde yapısal olarak faydalanılan ahşap malzeme, aynı zamanda evlerin kapı, pencere, merdiven, yüklük, dolap, tavan ve cephe kaplamasında dekoratif amaçla da kullanılmıştır.

Evlerin duvarlarında yer yer karşılaşılan tuğla malzeme ise düzgün bir form vermeyen genellikle kırık parçalardan oluşan örneklerdir. Bunun yanında ocak nişlerinde ve çatı üstündeki bacalarda dikdörtgen formlu pres tuğlanın kullanıldığı görülür.

Zemin katları meydana getiren moloz taş malzemeli duvarlarda antik kente ait mermer blokların hemen hemen her evde kullanıldığı tespit edilmiştir. Genellikle tek parça düzgün mermer malzemedен oluşan bu bloklar büyüklükleri itibarıyla zemin katlarda ve bina köşelerinde kullanılmışlardır.

Moloz taş malzemeli çamur harcıyla yığma duvar şeklinde meydana getirilen evlerin zemin kat duvarları, yukarıda daha hafif bir malzeme olan hımış duvar şekline dönüşmektedir. Çoğunlukla evlerin birinci katlarında karşımıza çıkan hımış duvarların, ahşap çatkı araları doldurulduktan sonra saman katkılı çamur harcıyla sıvanarak hem düzgün bir yüzey elde edilmiş hem de ısı yalıtımına katkı sağlanmıştır.

## 1. 6. Süsleme Özellikleri

Çavdarhisar evleri, dışarıdan oldukça yalın bir tasarıma sahip olmalarına karşın içeride özellikle başoda olarak kullanılan mekânlarda ince ahşap işçiliğinin ortaya konulduğu örneklerle sahiptir. Odaların tavan, tavan göbeği, yüklük, dolap ve sergenlerinde yerel ustaların elinden çıkan bu eserleri görmek mümkündür. Çökertmeli (yükseltilmiş) tavanlarda, çitakâri tekniğindeki geometrik şekiller tavanın ortasında yer alan süsleme kompozisyonunun çerçevesini oluşturduğu görülür. Ajur ve çakma tekniğinin bir arada kullanılmasıyla meydana getirilen desenler, çok kollu yıldız şekli oluşturacak şekilde birleştirilmiş ve tavanın merkezinde yerini almıştır (Bkz. Levha 9). Yedi, sekiz, dokuz, on, on bir ve on iki kollu yıldız motiflerinin, her bir kolunu oluşturan parçaların yüzeyinde ise kıvrım dallardan oluşan bitkisel süslemelere yer verilmiştir (İnce, 2016). Ahşap süslemenin görüldüğü bir başka yapı ögesi ise yüklüklerdir. Dolap kapaklarının iki yanındaki gözlerde ajur tekniğiyle oluşturulan bitkisel kıvrımlı çerçevelerle karşılaşmaktadır (Bkz. Levha 8).



Evlerin sokağa bakan cephelerindeki pencerelerde (A13.ST.SM01) (Fotoğraf 4) ve sofanın çıkma yaptığı cumbalı örneklerde (A13.ST.SM10, A13.ST.SM30) görülen parmaklık ile kafesler, ahşap malzemenin geometrik şekiller oluşturacak biçimde düzenlenmesiyle ortaya konan hem dekoratif hem de işlevsel örnekler arasındadır (Fotoğraf 5- 6).



**Fotoğraf 4:** : A13.ST.SM01 Envanter Numaralı Evin Pencereleindeki Ahşap Parmaklık (Ekmekci, 2013)



**Fotoğraf 5:** A13.ST.SM10 Envanter Numaralı Evin Cumbasındaki Ahşap Kafes (Ekmekci, 2013)



**Fotoğraf 6:** A13.ST.SM30 Envanter Numaralı Evin Cumbasındaki Ahşap Kafes (Ekmekci, 2013)

İncelenen evlerin sadece birinde (A13.ST.SM18) yüklüğün dolap kapaklarının kulplarında ve tavan göbeğinin merkezinde porselen malzemenin kullanıldığı görülmüştür<sup>15</sup>. Daire formundaki kulplarda, beyaz zemin üzerine mavi renkli çiçek ve dal kompozisyonunun simetrik olarak yerleştirilmiştir (Fotoğraf 7- 8).

Bu çıkmalar zeminden tavana kadar ahşap veya metal malzemeyle dıştan kaplanarak içerisinde görünmesi engellenmiştir. Sadece sofadan ulaşılabilen bu mekânların sonlandığı kısmın zemininde tuvalet taşına veya tuvalet taşı şeklinde ahşaba yer verilmiştir. Herhangi bir kanalizasyon düzeneği bulunmayan tuvaletlerin gideri, alt katı ahır olan evlerde hayvan gübresinin boşaltıldığı pencerelerin konumuna göre birinci kat seviyesinde hizalanmıştır. İncelenen evlerin on tanesinde bu ve buna benzer tuvaletlerle karşılaşmıştır (Levha 11).



**Fotoğraf 7:** A13.ST.SM18 Envanter Numaralı Evin Dolap Kapaklarındaki Porselen Kulp (Ekmekci, 2013)

<sup>15</sup> Porselen kulp örneğine Muğla, Yatağan, Yeşilbağcılar'da Kadriye Ergenç Evinde de rastlanmıştır. (Ekmekci ve Atasoy, 2010).





**Fotoğraf 8:** A13.ST.SM18 Envanter Numaralı Evin Tavan Göbeğindeki Porselen Aplik (Ekmekci, 2013)



**Fotoğraf 9:** A13.ST.SM04 Envanter Numaralı Evin Zemin Katındaki Ahır (Ekmekci, 2013)



**Fotoğraf 10:** A13.ST.SM02 Envanter Numaralı Evin Zemin Katındaki Sarpın (Ekmekci, 2013)

## 2. Değerlendirme ve Sonuç

Anadolu’da gerek malzemenin gerek iklim şartlarının ev mimarisinin şekillenmesinde önemli bir etken olduğu bilinmektedir. Bununla birlikte kırsal yerleşimlerde pek değişmezken, orta ölçekli yerleşimler ve şehirlerde ev sahiplerinin isteği doğrultusunda istisnalar oluşturulabilmektedir. Şehirlerde malzeme tercihi ve bu işlerde çalışan teknik kadronun mevcudiyeti arz-talep ilişkisinin göstergelerinden olmakla birlikte evlerin oda sayıları ile ölçekleri, kat sayıları ve süsleme özellikleri ev sahibinin ekonomik gücüyle doğru orantılıdır. Kırsal yerleşimlerde ekonomi genellikle üretime dayalı bir yaşam biçimine sahiptir. Bunlardan biri olan Çavdarhisar’da da malzeme ve iklim evlerin planlarında etkili olmuştur. Ayrıca evlerin barınma işlevlerinin yanında tarımsal faaliyetlere yardımcı mekânlar olduğu düşünüldüğünde, tarımsal faaliyetlerin ev planlarının şekillenmesindeki tesiri göz ardı edilmemelidir. Türk sivil mimari geleneğinin yansıtıldığı Çavdarhisar evlerinde, zemin katlar hanenin geçim kaynağına göre şekillenmiş, asıl yaşam alanı olan birinci katlardaki odalarda bir evin ihtiyacını karşılayan öğelere yer verilmiştir. Hane halkı ister hububat üreticisi olsun ister hayvan yetiştiricisi olsun her iki faaliyet için de evlerin zemin katları kullanmıştır. Örneğin iç sofalı planlılarda zemin katta taşlık ve taşlığın iki yanında mekânlar bulunmaktadır. Birinci kattaki iki odanın genişliğine sahip zemin kattaki bu mekânlar, genellikle hanenin hayvancılıkla uğraştığını göstermektedir. Mekânın içindeki yemlik ve diğer düzenlemeler de bunu desteklemektedir (Fotoğraf 9). Hanenin geçim kaynağının hububat üretimi olduğu durumlarda ise evlerin zemin katlarındaki odaların, birinci kattaki odaların birer tekrarı niteliğinde olduğu anlaşılmıştır. Bu odalardan birinde “sarpın” adı verilen tahıl depolama birimi bulunurken diğer odalarda hububat üretiminde kullanılan araç-gerecin muhafaza edildiği görülür (Fotoğraf 10). Zemin katlardaki mekânların çeşitliliğine rağmen asıl yaşam

alanı olan birinci katlardaki oda ve sofa kavramlarının değişmemesi geleneksel ev mimarisi ile açıklanabilir. Anadolu'nun kırsalında asıl yaşam alanının birinci kat, zemin katların ise tarımsal faaliyete yardımcı mekânlar olarak kullanıldığı örnekler arasında Burdur Ağlasun (Bulut vd., 2017), Denizli Aydınlar Köyü (Levi, 2009), İzmir Bayındır Gaziler, Kabağağaç ve Karahayıt Köyleri (Levi ve Taşçı, 2017), İzmir Ödemiş Küçükavulcuk Köyü (Levi ve Taşçı, 2016), Bursa İznik İhsaniye Köyü (Özmertyurt, 2021), Kırıkkale Konur Köyü (Canöz, 2020), Konya Halkapınar (Delibaş ve Erten, 2016), Manisa Kayacık Köyü (Bayram, 2012), Manisa Turgutlu Yukarı Bozkır Köyü (Karaman ve Levi, 2017), Nevşehir Derinkuyu Suvermez Köyü (Gemi ve Kaya, 2020), Samsun Tekkeköy (Bayraktar vd., 2018; Bayraktar vd., 2021) evleri gösterilebilir.

Çavdarhisar evlerindeki bir odanın daha nitelikli düzenlenerek başoda konumunda olma durumu, yakın çevredeki orta ölçekli bir yerleşim yeri olan Eskigediz evlerinde neredeyse bulunmamaktadır. Bunun nedeni Eskigediz evlerinin sokağa bakan odalarının hemen hepsinin aynı düzen ve özende inşa edilmiş olmasıdır (Ürer, 2014). Eskigediz evlerinin zemin katları daha çok günlük ihtiyaca cevap veren mekânlardan meydana gelirken Çavdarhisar evlerinde zemin katlar tarımsal faaliyete yardımcı mekânlar olarak düzenlenmiştir. Kütahya şehir merkezindeki iki ve üç katlı evlerin, zemin katları depo ve hizmet birimleri, orta katın daha çok günlük ihtiyacı karşılamaya yönelik birimler ile kışlık ikamet dairesi ve üst katın ise misafirlerin kullanımına sunulan mekânlar olduğu belirtilmiştir (Akok, 1963). Kat sayısının artmasının yanında evlerin içindeki ahşap kısımlar üzerinde görülen nakışların boyayla yapılması, bani-usta ilişkisi ve ekonomik gücün sağladığı erişilebilirlik bağlamında kırsal-kentsel farklılığı ortaya koymaktadır.

Bulunduğu doğal çevreyle uyumlu malzemeler kullanılarak geleneksel yapıım teknikleriyle meydana getirilen Çavdarhisar evleri, karakteristik özellikleriyle Anadolu'daki kırsal mimari örnekler arasındadır. Genellikle zemin katların inşasında moloz taş malzemenen, birinci kat seviyesinde hımış duvarlardan, ahşap malzemenin ise işlenebilir olma özelliğinden yararlanılmıştır. Ahşap malzeme aynı zamanda evlerin odalarında görülen yüklük, dolap ve tavanlarında hem işlevsel hem de dekoratif amaçla kullanılmıştır. Özellikle tavan göbeklerinde dikkati çeken süslemeci ahşap işçiliğinin ustalarının yerelden olduğu düşünülmekle birlikte kim oldukları bilinmemektedir. Sadece A13.ST.SM01 envanter numaralı Hüseyin Dülger evinin ahşap işlerinin bizzat kendisi tarafından yapıldığı varislerinden öğrenilmiştir.

Mahalleleri oluşturan evler, çevre duvarıyla sınırlanmış bir bahçe içerisinde genellikle parselin yol ve sokak cephesine sıfır olacak şekilde konumlandırılmıştır. Evlerin çoğu birinci kat seviyesinde sokağa doğru çıkma yapmış bazı örneklerde bu çıkmalarda ayrıca cumbalara yer verilmiştir. Üzeri beşik ve kırma çatı şeklinde kapatılan evlerin bazılarında dört bazılarında üç yöne meyilli kırma çatı sisteminin kullanıldığı görülmüş, çatı kaplamalarında ise alaturka kiremit kullanılmıştır.

Anadolu'da benzer iklim koşullarına sahip bölgelerde küçük farklılıklarla da olsa temelde barınma ihtiyacına cevap veren eş uygulamaları görmek mümkündür. Bu durum bölgenin kaynak açısından verimliliği ve iklim faktörüyle neredeyse doğru orantılıdır. Kırsal mimari örnekleri arasında yer alan Çavdarhisar evleri, üzerinde yer aldığı antik kentin anıtsal yapılarına zarar vermeden bunların çevresinde konumlanmış, doğal sınırların elverdiği



ölçüde oluşturulan mahallelerle antik kentle iç içe varlığını devam ettirmiştir. Evlerin yanı sıra ince ahşap işçiliğinin örneklerinden olan tahıl ambarları ile mahalle fırınları da bu temel ihtiyacın tamamlayıcısı niteliğindeki yardımcı mekân görevini üstlenmiştir.

Sosyo ekonomik değişimin sonuçları arasında yer alan köyden kente göç olgusuna Çavdarhisar özelinde bakıldığında hem Gediz depremi sonrası ilçe merkezinin taşınması hem de bölgenin sit alanı ilan edilmesinin bu süreci hızlandırdığı görülmektedir. Anadolu’da antik kent ile iç içe geçmiş sayısız yerleşim yerinden biri olan Çavdarhisar ve çevresinin, sit alanı ilan edilmesinin ardından yerleşimden kentlere başlayan göçle birlikte nüfusu azalmış, ikamet edilen evler kaderine terk edilmiştir. Günümüzde çok katmanlı kentlerin neredeyse tamamında görülen bu sürecin olabildiğince yavaşlatılması, kırsalda geleneksel dokunun korunarak tersine göçün başlatılması, sürdürülebilirliğin sağlanması açısından önemlidir. Bir dönemin aile yaşantısına, sosyal ve ticari hayatına tanıklık eden bu evlerle ilgili yapılan belgeleme çalışmalarının kırsal mimari literatürüne katkı sağlayacağı ve gelecek nesillerin geçmişle olan bağlarının yıpranmasının önüne geçeceği düşünülmektedir.

**KAYNAKÇA**

- Akok, M. (1963). Kütahya ve Uşak şehirlerinin eski evleri. *Türk Etnografya Dergisi*, 57, 5-17. <https://dergipark.org.tr/tr/download/article-file/215833>
- Akyüz Levi, E. (2009). Denizli Aydınlar Köyü evleri. *TÜBA-KED Türkiye Bilimler Akademisi Kültür Envanteri Dergisi*, 7, 165-178. <https://dergipark.org.tr/tr/download/article-file/1356111>
- Akyüz Levi, E. ve Taşcı, B. (2016). Küçükavulcuk Köyü yerleşim dokusu ve evleri. *TÜBA-KED Türkiye Bilimler Akademisi Kültür Envanteri Dergisi*, 14, 193-207. <https://dergipark.org.tr/tr/download/article-file/1343166>
- Akyüz Levi, E. ve Taşcı, B. (2017). Ege’de kırsal mimari araştırmaları: Bayındır Köyleri. *Megaron*, (12) 3, 365-384. [https://jag.journalagent.com/z4/download\\_fulltext.asp?pdire=megaron&plng=eng&un=MEGARON-12499](https://jag.journalagent.com/z4/download_fulltext.asp?pdire=megaron&plng=eng&un=MEGARON-12499)
- Arseven, C. E. (1983). *Sanat Ansiklopedisi*. İstanbul: Milli Eğitim Basımevi.
- Bayraktar, M. S., Atıcı A., Çelemoğlu Ç., Yiğitpaşa, N. T. (2021). Tekkeköy’de tarihi yapı mirası. İ. Tellioglu (Ed.). *Tarih Boyunca Tekkeköy*, Trabzon: Serander.
- Bayraktar, M. S., Çelemoğlu Ç., Atıcı A. (2018). Tekkeköy’de Türk devri mimarisi. M. Y. Erler ve M. S. Bayraktar (Ed.) *Tekkeköy Tarihi- Dünden Bugüne: Türk İslam- Cilt II*, Ankara: Gece Kitaplığı Yayınevi.
- Bayram, G. (2012). Ege’de Kırsal Mimari Araştırmaları (Manisa Kayacık Örneği) (Yayımlanmamış yüksek lisans tezi). Dokuz Eylül Üniversitesi, İzmir.
- Bozkurt, S. G. ve Altınçekiç H. (2013). Anadolu’da geleneksel konut ve avluların özellikleri ile tarihsel gelişiminin safranbolu evleri örneğinde irdelenmesi. *Journal of the Faculty of Forestry Istanbul University*, 63/1, 69-91. <https://dergipark.org.tr/tr/download/article-file/175461>
- Bulut, İ., Değişgeç C., Güney H., Uzun O. (2017). Kültürel peyzaj açısından geleneksel Ağlasun evleri. *Atatürk Üniversitesi Sosyal Bilimler Enstitüsü Dergisi*, 21/4, 1703-1719. <https://dergipark.org.tr/tr/download/article-file/407432>
- Canöz, M. E. (2020). Kırıkkale’de kırsal mimari: Konur Köyü evleri. *Akademik Tarih ve Düşünce Dergisi*, 7/3, 1931-1967. <https://dergipark.org.tr/tr/download/article-file/1204273>
- Delibaş, R. M., Erten E.(2016). Kırsal mimari bağlamında Konya Halkapınar evlerinin mimarisi üzerine bir inceleme. *Çukurova Üniversitesi Fen ve Mühendislik Bilimleri Dergisi*, 34/3, 95-105. <https://fbe.cu.edu.tr/storage/fbeyedek/makaleler/cilt34sayi3.docx>
- Ekmekci, M. (2023). Çavdarhisar’daki tahıl ambarları. *Pamukkale Üniversitesi Sosyal Bilimler Enstitüsü Dergisi*, 57, 219-253. <https://dergipark.org.tr/tr/download/article-file/3050357>
- Ekmekci, M. ve Atasoy S. (2010). Yeşilbağcılar (Gibye) evleri. *Ortaçağ ve Türk Dönemi Kazıları ve Sanat Tarihi Araştırmaları Sempozyumu Bildirileri (XIII.)*, İstanbul: Zero Prodüksiyon Kitap-Yayın-Dağıtım Ltd. Şti.
- Ekmekci, M. (2016). Çavdarhisar’daki geleneksel depolama mekânlarından bir grup örnek. E. Özer (Ed.) *Aizanoi II*, Ankara: Bilgin Kültür sanat Yayınları.
- Eldem, S. H. (1987). *Türk Evi Osmanlı Dönemi Turkish Houses Ottoman Period III*.

- İstanbul: Türkiye Anıt Çevre Turizm Değerlerini Koruma Vakfı.
- Eldem, S. H.(1968). Türk Evi Plan Tipleri. İstanbul: İstanbul Teknik Üniversitesi Yayınları.
- Gemi, N., Köşklük Kaya, N.(2020). Nevşehir Derinkuyu ilçesi Suvermez Köyü kırsal mimari mirası. İdil Sanat ve Dil Dergisi, 9/68, 687-701. <https://www.idildergisi.com/makale/pdf/1583176856.pdf>
- Hasol, D. (1975). Ansiklopedik mimarlık sözlüğü. İstanbul: Yapı – Endüstri Merkezi Yayınları.
- İnce, K. (2016). Çavdarhisar (Aizanoi)’daki Türk dönemi konut mimarisindeki ahşap tavan göbekleri. E. Özer (Ed.) Aizanoi II, Ankara: Bilgin Kültür sanat Yayınları.
- Kaplan, M. (2001). 19. Yüzyılda Virancık (Örencik) Nahiyesi’nin Sosyo-Ekonomik Yapısı [Yayımlanmamış yüksek lisans tezi], İstanbul Üniversitesi.
- Kuban, D.(1995). Türk “Hayat”lı Evi. İstanbul: Ziraat Bankası Kültür Yayınları.
- Küçükerman, Ö. (1985) Kendi Mekânının Arayışı İçinde Türk Evi. İstanbul: Türkiye Turing ve Otomobil Kurumu.
- Küçükerman, Ö. ve Güner, Ş. (1995). Anadolu Mirasında Türk Evleri. İstanbul: T.C. Kültür Bakanlığı Yayınlar Dairesi Başkanlığı.
- Özer, E. (2016). Aizanoi’dan horozlu mezar. Art-Sanat, 5, 1-24. <https://dergipark.org.tr/tr/download/article-file/780388>
- Özer, E. (2022). Zeus ve Kybele’nin Yurdu Aizanoi Rehber Kitabı. İstanbul: Arkeoloji ve Sanat Yayınları.
- Özer, E. ve Korkmaz H. (2014). Tarihsel süreçte Aizanoi kentindeki dört yapıda tahrip ve koruma. Pamukkale Üniversitesi Sosyal Bilimler Enstitüsü Dergisi, 18, 11-20. <https://dergipark.org.tr/tr/download/article-file/411548>
- Özer, E. ve Özcan, S. (2022). Aizanoi antik kenti penkalas çayı arkeoloji ve restorasyon çalışmaları. Art-Sanat Dergisi, 18, 295-318. <https://dergipark.org.tr/tr/download/article-file/2072525>
- Özgökçeler Karaman, G. ve Levi, E. A. (2017). Turgutlu Yukarı Bozkır Köyü evleri ve koruma sorunları. TÜBA-KED Türkiye Bilimler Akademisi Kültür Envanteri Dergisi, 16, 163-178. <https://dergipark.org.tr/tr/download/article-file/1343131>
- Özmertyurt, G. (2021). İznik-İhsaniye Köyü yöresel mimarisinin incelenmesi. Uluslararası Doğu Anadolu Fen Mühendislik ve Tasarım Dergisi, 3/1, 21-42. <https://dergipark.org.tr/tr/download/article-file/1389202>
- Sezen, T. (2017). Osmanlı Yer Adları. Ankara: Başbakanlık Devlet Arşivleri Genel Müdürlüğü Yayın No:26.
- Sözen M. ve Tanyeli U. (1992). Sanat Kavram ve Terimleri Sözlüğü. İstanbul: Remzi Kitabevi.
- Tuncel, M. (2001). Anadolu’da doğal afetler sonucunda yer değiştiren şehirler. Tarih Boyunca Anadolu’da Doğal Afetler ve Deprem Semineri, İstanbul: “Globus” Dünya Basımevi.
- Ürer, H. (2014). Geleneksel Türk evi ölçeğinde Eskigediz evlerinin cephe düzenlemeleri. Sanat Tarihi Dergisi, 22/2, 189-230. <https://dergipark.org.tr/tr/download/article-file/152520>