

ARİŞ

Sayı/Issue: 25

Aralık/December 2024

<https://aris.gov.tr>

Başvuru/Submitted:26.09.2024

Kabul/ Accepted: 19.11.2024

DOI: 10.32704/akmbaris.2024.199

Araştırma Makalesi/Research Article

**Sivas – İlbeyli Kazası Müdürü (1862- ?) Şekerzade Osman Ağa'nın
Menşurlu'daki Köy Odası****Village Chamber of Sivas – İlbeyli District Manager (1862-?) Şekerzade
Osman Ağa in Menşurlu**

Esra Gündoğan Baldık*

Öz

Köy odaları, geçmişten günümüze kadar devam eden önemli Türk mimarlık geleneklerinden biridir. Geçmişte köy halkının birlikte veya köydeki zengin ailelerden bir ya da birkaçının inşa ettirdiği köy odaları; günümüzde taziye evi, köy konağı, konuk odası, köy odası gibi isimlerle varlığını devam ettirmektedir. Günümüzde köy odaları; düğün, cenaze, bayram vb. zamanlarda halkın toplanma ihtiyaçlarını karşılayarak eski köy odası geleneğini devam ettirmektedir. Köy odalarının temelde halkın toplanma ve konaklama ihtiyaçlarına hizmet ettiği bilinmektedir. Bu odalar, Türk kültürünün en belirgin özelliklerinden olan konukseverlik ve dayanışma olgularını gözler önüne seren önemli mekânlardır. Mimarî açıdan dış cephede genellikle gösterişten uzak bir görünüme sahip olan köy odaları, iç mekân süslemeleri ile dikkat çekmektedir.

Bu çalışmada, Sivas'ın Merkez ilçesine bağlı Menşurlu köyünde yer alan Şekerzade Osman Ağa'nın odası incelenmiştir. Oda, içerisinde yer alan ve yapıyla çağdaş olduğu düşünülen ahşap çerçevesi "Mâşallâh Teâla" kitabesindeki tarihe göre 1880-1881 yıllarında inşa edilmiştir. Doğu- batı doğrultuda dikdörtgen planlı oda nim sekili ve tek katlı olarak inşa edilmiştir. Kaba yonu taş, moloz taş ve ahşap malzemeler ile inşa edilen yapının içerisinde yoğun ahşap süsleme kompozisyonları yer almaktadır. Günümüze değin çeşitli tahribat ve tadilatlar geçirmiş olan odanın inşa edildiği dönemde ahşap süslemelere ek olarak duvar resimlerine de sahip olduğu iç mekânda günümüze gelebilen tek parça ağaç tasvirinden anlaşılmaktadır.

Sivas İlbeyli köylerinde benzer örnekleri bulunan "nim sekili" planda inşa edilmiş ve geleneksel konut mimarisinin ahşap bezeme özelliklerini barındıran bu yapı, günümüzde kaderine terk edilmiş durumdadır. Köy odasının aslına uygun biçimde restore edilerek yeniden kullanıma açılması elzemdir. Tanzimat Dönemi'ne ait, banisi ve tarihi belli olan bu önemli halk mimarisi örneği koruma altına alınarak gelecek nesillere aktarılmalıdır.

Anahtar Kelimeler: Sivas, İlbeyli, Halk Mimarisi, Köy Odası, Bezeme.

* Dr. Araştırma Görevlisi- Adıyaman Üniversitesi, Fen-Edebiyat Fakültesi Sanat Tarihi Bölümü

e- posta: egundogan@adiyaman.edu.tr / ORCID: 0000-0001-7335-6479

Atf: Gündoğan Baldık, Esra (2024). "Sivas- İlbeyli Kazası Müdürü (1862-?) Şekerzade Osman Ağa'nın Menşurlu'daki Köy Odası" *Arış*, Aralık, Sayı: 25, s.105-126.

Abstract

Village rooms are one of the important Turkish architectural traditions that have continued from the past to the present. Village rooms, which were built by the villagers or one or more of the rich families in the village in the past, continue to exist today under names such as condolence house, village mansion, guest room, village room. It is known that village rooms basically serve the gathering and accommodation needs of the people. These rooms are important places that reveal the concepts of hospitality and solidarity, which are the most prominent features of Turkish culture. Village rooms, which generally have a structure that is far from ostentation in terms of architecture, attract attention with their interior decorations.

In this study, Şekerzade Osman Ağa's room located in Menşurlu village of the Merkez district of Sivas was examined. The room was built in 1880-1881. It was built in the east-west direction with a rectangular plan, a single-story room with a nim platform. The structure, built with rough-cut stone, rubble stone and wooden materials, contains dense wooden ornamental compositions. It is understood from the single piece of tree depiction that has survived to the present day in the interior that the room had wall paintings in addition to wooden decorations during the period it was built. This structure, which was built on the "nim sekili" plan, similar examples of which can be found in the villages of Sivas İlbeyli, and which contains the wooden decoration features of traditional residential architecture, is currently abandoned to its fate. It is essential that the village room be restored to its original state and put back into use.

Keywords: *Sivas, İlbeyli, Folk Architecture, Village Room, Decoration.*

1. Giriş

Çalışmada, Sivas'ın Merkez ilçesine bağlı Menşurlu köyünde yer alan ve günümüzde Kadir Şeker'e ait olan köy odası plan ve süsleme özellikleri açısından tanıtılıp değerlendirilecektir. Ancak öncesinde Sivas ilinde önemli bir yer tutan "İlbeyli -Elbeyli" Türkmenlerine değinmek yerinde olacaktır.

1071 Malazgirt zaferinden sonra Anadolu'ya göç eden Türkmenlerden güneyden hareket ederek Suriye yolunu kullananlara "Halep Türkmenleri" denilmiş ve bu göçerler farklı topluluklar oluşturmuşlardır. Bu topluluklardan biri de Ulu-Yörük Türkmenleridir. 15. yüzyılda Timur'un Sivas'ı istilası sırasında, burada bulunan İlbeylilerin de bu Ulu-Yörük Türkmenlerinden olduğu kabul edilmektedir (Sümer, 1970, s. 137).

Osmanlı döneminde konar göçer olarak tanımlanan İlbeyliler, devletin merkeziyetçi idaresi çerçevesinde sürekli kontrol altında tutulmuşlardır. 17. yüzyıl başlarında, İlbeylilerin Kızılırmak civarında çiftçilik yapmaları, yavaş yavaş yerleşik hayata yöneldiklerini göstermektedir (Sümer, 1970, s. 176). 18. yüzyılda Sivas'ın güneybatısında yaşayan İlbeyliler için aşiretin adını taşıyan bir kaza teşkil edilmiştir (Kuzucu, 2004, s. 173). 19. yüzyılın ikinci yarısında İlbeyli kazasının idari statüsü kademeli olarak düşürülmüş, 1867 yılında yayınlanan Vilayat-ı Umumiye Nizamnamesi ile de İlbeyli kazası lağvedilmiştir (BAO, 26072). Cumhuriyetin ilanından sonra ise İlbeyli köylerinin tamamı Sivas merkez ilçeye bağlanmış ve İlbeyli isminin resmi ve idari hiçbir vasfı kalmamıştır (Kuzucu, 2004, s. 182).

Günümüzde Sivas İlbeylileri, halkın; "üst başı Kavlak, alt başı Yanalak" diyerek tanımladığı Sivas'ın güneybatısında yer alan 42 köyden oluşmaktadır (Kaya, 2006, s. 81). Bu köyler Şarkışla ve Sivas arasında yer almakta olup günümüzde İlbeyli köyleri olarak varlığını devam ettirmektedir. Sivas iline bağlı İlbeyli köyleri alfabetik sırayla şunlardır: Akcainiş, Akkuzulu, Apaköy, Aylı, Bedirli, Bostancık, Çallı, Çaypınar, Çongar, Damılı, Damlacık, Durdulu, Eskiapardı, Eskiköy, Gazibey, Gözmen, Güney, Hanlı, Haydarlı, Hayırbey, Herekli, Kabasakal, Kâhyalı, Karalar, Karalı, Kartalca, Kavlak, Kayadibi, Keçili, Kızılova, Kızılöz, Koyuncu, Menşurlu, Sarıdemir, Savcun, Sorguncuk, Söğütçük, Tatlıcak, Yanalak, Yaramış, Yeni Apardı, Yeni Kızılcaışla. Bugün geleneklerinin büyük bir kısmını koruyarak günümüze kadar ulaşmış olan Sivas İlbeylileri oldukça zengin bir kültürel birikime sahiptirler.

Bu birikim gerek kendine özgü gelenek ve göreneklerde, gerekse halk mimarisi örneklerinde kendini göstermektedir.

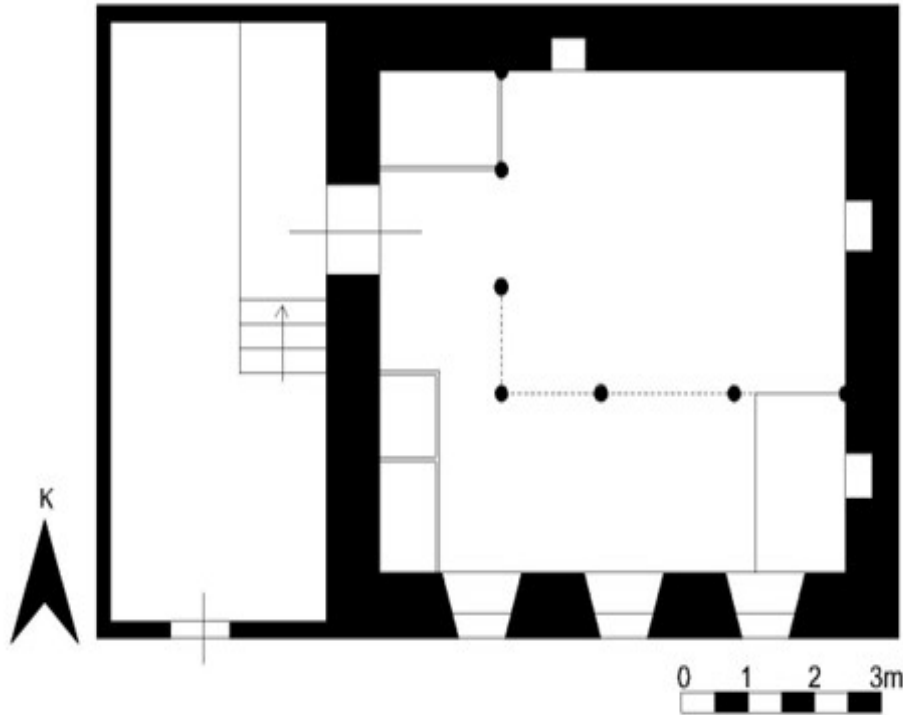
Menşurlu, Sivas'taki 42 İlbeyli köyünden biri olup Sivas merkeze 56 km mesafededir. Kadir Pürlü (2022, s. 169) köyü şöyle tanımlamaktadır;

"Mahalli rivayetlere göre, köyün ilk kuruluş yeri Bezirgân Pınarı adı verilen yerin yakınındaki "Kuyucak" mevkiinde imiş. Bezirganların (kervancıların) hayvanları çevreye zarar verdiğinden ve halk bunlardan rahatsız olduğundan, ilk kuruluş yeri terk edilerek Menşürlü'nün şimdiki bulunduğu yere taşınmış... 1844 tarihli bir deftere göre köy 36 hane ve tahmini 180 nüfustur...1997 sayımında 277 nüfusa düşmüştür. Bu köyde Şekeroğulları namıyla anılan sülâle, ağa sülâlesidir. Bu sülâlenin ileri gelenlerinin uzun süre İlbeğliye ağalık yaptığı rivayet edilir. Bu ağaların en meşhurlarının Şekeroğlu Maksud Ağa, Ahmet Ağa, Kadir Ağa, Osman Ağa ve İsmail Ağa oldukları halen anlatılmaktadır..."

Çalışmanın konusunu teşkil eden odanın banisi de 1862 yılında Sivas'ın İlbeyli kazasına müdür olarak atanmış olan Şekerzade Osman Ağa'dır (BOA, 635-61).

Köy içerisinde 178 ada, 2 parselde kayıtlı olan Menşurlu Köy Odası, Sivas Kültür Varlıklarını Koruma Bölge Kurulu tarafından 02.04.2016 tarihinde taşınmaz kültür varlığı olarak tescil edilmiştir. Yapı, 2023 yılında İlbeyli köy odalarını konu alan bir çalışmada (Yılmaz, 2023) "Kenan Şeker Odası" olarak yer almış, ancak içerisine girilemediğinden yalnızca isim olarak zikredilebilmiştir. Günümüzde kullanıma kapalı olan köy odası, tarafımızca 2023 yılında yürütülen titiz bir çalışma ile tespit edilerek günümüzdeki mülk sahiplerinin müsaadesi ile ayrıntılı olarak incelenmiştir.

Günümüzde Menşurlu köyünün merkezi konumunda yer alan ve Kadir Şeker odası olarak bilinen yapı; düz toprak damlı, moloz taştan yapılmış giriş mekânı ve nim sekili odadan ibarettir (Plan 1).



Plan 1: Menşurlu Şekerzade Osman Ağa Odası Planı

Çeşitli dönemlerde müdahaleler geçirmiş olsa da orijinalliğini büyük oranda korumuş olan oda, bakımsızlık sebebiyle yok olma tehlikesi altındadır (Fotoğraf 1).



Fotoğraf 1: Menşurlu Şekerzade Osman Ağa Odası

Kadir Şeker¹, babası Kenan Şeker'in yapının banisi Şekerzade Osman Ağa'nın torunu olduğunu, babasının anlattıklarına göre köy odasının Osman Ağa tarafından yoğun bir çalışmayla 6 ay içerisinde inşa ettirildiğini ifade etmektedir (K. Şeker, kişisel görüşme, 5 Ağustos 2023). Giriş kapısının karşısında bulunan ahşap sütunlu bölmenin içe bakan yüzeyine yerleştirilmiş ahşap çerçeveli kalem işi kitabede H 1297 / 1298 (M 1880-1881) tarihleri okunmaktadır. Bu kitabeye göre yapı 19. yüzyılın sonlarında inşa edilmiştir (Fotoğraf 2).



Fotoğraf 2: Çerçevele Kalemîşi Kitabe

¹ 1951 Sivas-Menşurlu doğumlu, evin bugünkü sahibi.

2. Şekerzade Osman Ağa'nın Odası

2.1.Mimari Tanım:

Doğu-batı doğrultusunda dikdörtgen planlı yapı, batıdaki giriş mekânı ile doğudaki asıl odadan oluşur. Kuzey-güney yönünde dikdörtgen planlı mekân sıvasız tuğla malzeme ile inşa edilmiş olup ahşap kirişlemeli tavanla örtülüdür. Duvardaki dilatasyon izleri ve malzeme farklılığından bu mekanın yapıya sonradan eklendiği anlaşılmaktadır (Fotoğraf 3).



Fotoğraf 3: Giriş Mekanı

Asıl oda doğu-batı doğrultusunda dikdörtgen planlı olup, girişi batı duvarında, eksenin kuzeyindeki açıklıktan sağlanmaktadır. Kapı açıklığının batısında sonradan inşa edilen betonarme bir merdiven mevcuttur. Giriş kapısı ahşap kasalı ve tek kanatlı olup herhangi bir bezeme unsuruna sahip değildir.

Oda, batı duvarının doğusuna kuzey-güney yönde, güney duvarının kuzeyinde yer alan doğu-batı yönde atılan ahşap sütun sıraları ile bölümlendirilmiştir. Böylelikle odada beş serbest dikmeden oluşan iki ahşap sütun sırası ile papuçluk², kilimüstü³ ve nim seki⁴ bölümleri oluşturulmuştur (Plan-1). Sütun sıralarının beden duvarları ile olan bağlantısı, yarısı duvara gömülü ahşap sütunlar ile sağlanmış olup sütun dizilerinin arası ahşap korkuluklarla kapatılarak oda içerisinde oluşturulan bölümler birbirinden ayrılmıştır. Silindirik gövdeli sütunlar, kare kaide ve kare sütun başlıklarına sahiptir. Başlıklar tavan üzerindeki kirişlere kare gövdeli kısa dikmeler ile bağlanmıştır. Bu dikmelerin araları ise dar aynalı kemer formunda iç bükey kıvrımlanmış ahşap uzantılar ile birbirine bağlanmaktadır. (Fotoğraf 4).

² Papuçluk, giriş kapısının hemen önünde odanın zemin seviyesi en düşük olan ve misafirlerin ayakkabılarını çıkardıkları çoğunlukla döşemesiz bölümdür.

³ Kilimüstü, odanın nim seki bölümüne göre döşeme seviyesi daha yüksekçe tasarlanarak sütun ve korkuluklarla ayrılmış olan bölümdür. Bu kısım hiyerarşik düzende köyün ileri gelenleri ve yaşlıları için ayrılmıştır. Ayrıntılı bilgi için bkz., (Altın ve Budak, 1997, s.46).

⁴ Nim seki (yarım seki), odanın giriş bölümüne göre yerden biraz daha yüksek tasarlanmıştır. Hiyerarşik mânâda bu bölüm daha çok gençler ve çocukların oturması için ayrılmıştır. Ayrıntılı bilgi için bkz., (Altın ve Budak, 1997, s.46).



Fotođraf 4: Papuçluk

Odanın kuzeybatı köşesinde kürsü, güneybatı köşesinde ise yüklük yer almaktadır. Kuzeybatı köşede yer alan kürsü, doğu-batı yönde dikdörtgen planlı olup güney kenarı bitkisel bezemeli bir korkuluk ile kapatılmıştır. Ahşap çıtalarla sekiz bölüme ayrılmış korkuluk panolarının içerisine üst üste ikişer adet palmet motifi, sapları daire oluşturacak şekilde ayna aksında yerleştirilmiştir. Kürsünün alt kısmının güney tarafı içerisine eşya konulmak amacıyla açık bırakılmış, doğusu ise tahtalarla kapatılmıştır (Fotođraf 5).



Fotođraf 5: Kürsü

Odanın güneybatı köşesinde kuzey-güney doğrultuda dikdörtgen formlu ahşap bir yüklük bulunmaktadır. Yüklüğün doğu yüzü; güneyde iki kapaklı, kuzeyde kaş kemerli bir niş şeklinde düzenlenmiştir. Yüklüğün giriş kapısına bakan kuzey yüzü ise güneye doğru derinlik oluşturacak şekilde bir kısmı tek parça tahta ile kapatılmış, kalan kısmı ise yine kemer formu oluşturacak şekilde açık bırakılmıştır. Bunun sebebi dolabın bu yönünün farklı

Arış, Aralık 2024, Sayı:25

amaçla kullanıma dahil edilme isteğidir. Dikdörtgen formlu ahşap dolap, üst tepelik kısmına yerleştirilen kafes oyma tekniğinde bezemeli üç parça pano, nişlere eklenmiş kemer ayrıntıları ve pembe, mavi, yeşil renkli boyanmış yüzeyi ile oldukça dikkat çekicidir (Fotoğraf 6).



Fotoğraf 6: Yüklük Dolabı

Yapının kuzey duvarı, herhangi bir pencere açıklığına sahip değildir. Duvar, batı uçta ahşap bir dolap ve bu dolabın doğusunda devam eden beş adet ahşap pano ile hareketlendirilmiştir. Ahşap çıtalarla oluşturulmuş dikey dikdörtgen formlu bu panolar, bir dar bir geniş şekilde almaşık olarak sıralanmışlardır. Günümüzde yüzeyleri tamamen boş ve beyaz boyalı olan panoların, yapının inşa edildiği dönemde kalemişi tekniğinde bezeli olmaları kuvvetle muhtemeldir⁵ (Fotoğraf 7).

⁵ Köyde tespit edilmiş ve yine Şekeroğulları sülalesine ait 1932 tarihli Ahmet Şeker Köy Odası'nın kalemişi bezemeleri bu ihtimali güçlendiren unsurlardan biridir. Ayrıntılı bilgi için bkz., H. Yılmaz, Sivas İli Merkez İlçeye Bağlı Köylerdeki Köy Odalarının Mimari Olarak Tespiti, Belgelemesi, Analizi ve Koruma Önerileri, Gazi Üniversitesi, Fen Bilimleri Enstitüsü, Mimarlık Anabilim Dalı, 2023, s.24, 67, 85.



Fotoğraf 7: Kuzey Duvar

Odanın doğu duvarında giriş kapısı hizasına yerleştirilmiş bir dolap ve bu dolabın her iki yanında ahşap çıtalarla oluşturulmuş kareye yakın dikdörtgen formda birer pano yer almaktadır. Merkezde yer alan dolap, yapının inşa edildiği dönemde ocak nişi iken sonraki dönemlerde kapatılarak dolaba dönüştürülmüştür⁶. Dolabın iki yanındaki panolar, günümüzde manzara resimli kağıtlar yapıştırılarak hareketlendirilmiş olmakla birlikte yüzeyleri kuzey duvarda olduğu gibi beyaz boyalı ve boş durumdadır. Doğu duvarının kilimüstü bölümüne denk gelen kuzey ucunda ise dikey dikdörtgen formlu küçük boyutta bir dolap yer almaktadır. Dolabın hemen altında kuzey-güney doğrultuda yüksekçe bir taş platform bulunur (Fotoğraf 8)



Fotoğraf 8: Doğu Duvar

⁶ Yapının bugünkü sahibi Kadir Şeker dolabın bulunduğu alanda bir ocak olduğunu doğrulamıştır. Ayrıca bu ocağın iki yanında odaya doğru çıkıntı yapan aslan başı şeklinde taş levhaların bulunduğunu, bunların da babası Kenan Şeker tarafından ocağın kapatılması üzerine bir müddet bahçede tutulup sonra kaybolduğunu beyan etmiştir.

Odanın pencere açıklığına sahip yegâne duvarı olan güney duvarı, üç adet dikey dikdörtgen formda şevli pencere ile mekânın aydınlanmasını sağlamaktadır. Duvar yüzeyinde ahşap çıtalar ile çerçevelenen pencerelerin aralarında kalan iki adet dikey dikdörtgen formlu panodan batıdakinde kalem işi tekniğinde yapılmış, gövdesi kahverengi, yaprakları yeşil renkte işlenmiş bir adet palmye ağacı tasviri günümüze orijinal olarak gelmiştir. Bu ağaç, odanın orijinal olarak günümüze gelebilen tek tasviridir. Diğer pano odanın genelinde olduğu gibi kalemişi bezemesini kaybetmiş düz bir yüzeye sahiptir (Fotoğraf 9).



Fotoğraf 9: Güney Duvar

Oda, sütunlar ile oluşturulan bölüntüye uygun olarak üç farklı tavan uygulamasına sahiptir. İlk tavan papuçluk bölümünün üzerini teşkil eden kuzey-güney doğrultuda dikdörtgen formlu bölümdür. Bu bölüm herhangi bir bezeme unsuru bulunmayan, dikdörtgen tahtaların yanyana dizilip en dışta çerçevelenmesiyle oluşturulmuş düz bir yüzeye sahiptir. İkinci tavan, doğu-batı yönde uzanan sütunların güneyinde kalan doğu-batı yönde dikdörtgen planlı kili-müstü bölümüne aittir. İkinci tavanın yüzeyi, merkezde büyükçe bir bezemeli ahşap göbek ile onun doğu ve batısına yerleştirilmiş eş boyutta üçer adet elips formlu bezemeli kabartmalara sahiptir. Dikdörtgen formlu bu tavan, dıştan iki sıra bezemeli kuşak ile çerçevelenmiş, bu çerçevelerin dört köşesinde üçgen alanlar oluşturularak bezeme alanına dönüştürülmüştür. Üçüncü tavan ise odanın nim seki bölümüne denk gelen doğu-batı yönde dikdörtgen formlu bölümdür. Bu tavan, merkezde bezemeli silmelerle kare formda bir çerçeve içerisine alınmış bezemeli bir tavan göbeğine sahiptir. Tavan bezemesi, merkezdeki kare alanın doğu ve batısına eklenmiş kafes bezemeli tahtalar ile devam ettirilmiştir (Fotoğraf 10).



Fotoğraf 10: Menşurlu Şekerzade Osman Ağa Odası Tavanları

2.2.Süsleme

Şekerzade Osman Ağa'nın odası esas olarak ahşap bezemeleri ile dikkat çekmektedir. Bu bezemeler tavanlarda yoğunlaşmıştır. Tavan dışında karşımıza çıkan diğer ahşap bezeme alanları ise korkuluklar, dolap kapakları ve kuzey-güney yönde uzanan ahşap sütun dizisinin kemer boşluklarına eklenen iki adet panodur.

Odanın batısında papuçluk ile kilimüstü bölümünü birbirinden ayıran kuzey-güney doğrultuda dördü sütun dizisi, üçlü bir açıklık meydana getirmektedir. Bu açıklıklardan kuzeydeki kürsü önüne denk gelmekte, ortadaki nim sekiye girişi ihtiva etmektedir. Güneydeki üçüncü açıklık ise zeminden yaklaşık 50 cm yükseklikte bir korkuluk ile kapatılmıştır. Bu korkuluk ahşap çıtalarla dört bölüme ayrılmıştır. Her bir bölümün içerisi, kafes oyma tekniğinde merkezde yer alan irice palmet motifinin etrafını sarmış S ve C kıvrımlarından oluşan kompozisyon ile bezenmiştir (Fotoğraf 11).



Fotoğraf 11: Batı Açıklık Korkulukları

Odanın güneyinde nim seki ile kilimüstü bölümünü birbirinden ayıran doğu-batı doğrultuda dördü sütun dizisinin oluşturduğu üçlü açıklıklardan doğu ve batıdaki zeminden yaklaşık 50 cm, merkezdeki ise yaklaşık 30 cm yükseklikte korkuluklar ile kapatılmıştır. Bu korkuluklardan doğudaki, ahşap çıtalarla beş bölüme ayrılmıştır. Bölümlerin her biri, düz ve S kıvrımlı çıtaların oluşturduğu simetrik bir geometrik kompozisyon dizisi ile doldurulmuştur.

Aynı yükseklikteki batı korkuluk levhası, günümüzde tamamen tahrip olmuş ve içi boş bir çerçeveden ibaret kalmıştır. Ortada diğerlerinden daha alçak olarak tasarlanmış korkuluk ise yan yana dizilmiş iki sıra kafes oyma yaprak motifleri ile doldurulmuştur (Fotoğraf 12).



Fotoğraf 12: Güney Açıklık Korkulukları

Odanın kuzey ve doğu duvarında yer alan orijinal dolapların ahşap kapaklarında da geometrik motifler yer almaktadır. Dolapların kapak yüzeyi, çıtalarla altı bölüme ayrılmış ve her bir bölüme köşeleri içbükey eğrilerle sonlandırılmış dikey dikdörtgen geometrik motifler eklenmiştir. Motiflerin çerçeveleri mavi, panoların zemin ve desenleri dönüşümlü olarak siyah ve kiremit renkte boyanmıştır (Fotoğraf 13).



Fotođraf 13: Dolap Kapađ

Odanın bezeme unsurlarından bir diđeri, giriř kapısından kilimüstü bölüme geçiřte yer alan ve ahřap sütunlar ile oluşturulmuř üçlü açıklıkta yer almaktadır. Açıklıklardan kuzeydeki hariç ikisine eklenmiř bezemeli ahřap panolar olduđuca dikkat çekicidir. Bu panolar iki sütun arasına atılmıř ahřap gergiler üzerine yerleřtirilmiřtir. Üçlü açıklığın merkezini oluřturan orta alandaki ahřap panoda, yarım daire ana çerçeve, yedi adet dikey çıtayla sekiz bölüme ayrılmıřtır. Merkezdeki iki bölüm diđerlerinden daha geniř tutulmuř, uçları volüt yapan kıvrımdallar arasındaki farklı sayıda yapraklara sahip palmet motifleri ile bezenmiřtir. Yarım daireyi tam ortadan ikiye bölen çıtanın ortasına ve uç kısmına da birer adet çok yapraklı papatya motifi yerleřtirilmiřtir. Süsleme panosunun diđer dikey bölümleri ise S kıvrımlar arasına yerleřtirilmiř çok yapraklı palmetler ile doldurulmuřtur. Panonun kuzey ve güney yönde kalan bořlukları alt kısımda çerçevenin dıřına eklenmiř volüt biçimli kıvrımdallar ile geniřletilmiřtir (Fotođraf 14).



Fotođraf 14: Kilimüstü Bölümüne Geçiřte Yer Alan İlk Pano

Bu panonun hemen güneyinde yer alan ikinci süsleme panosu da iki sütun arasına atılmış ahşap gergiler üzerine yerleştirilmiştir. Bazı bölümleri kırılarak tahrip olmuş pano, diğerinde olduğu gibi yarım daire bir çerçevenin içerisini dolduran motiflerden ibarettir. Ancak ikinci pano geometrik bir bölümlenme olmaksızın bezenmiştir. Yarım daire çerçevenin içerisi, en dışta 12 adet üçgen görümlü çok yapraklı palmetler ile çevrelenmiştir. Bu palmetlerin uçları yine 12 adet dört yapraklı çiçek motifleri ile birleşmektedir. Palmet ve çiçek dizisinin altında kalan boşluk ise girift biçimde yerleştirilmiş S ve C kıvrımları ile doldurulmuştur. Bu girift dallar arasına iki adet çok yapraklı palmet motifi eklenerek kompozisyon tamamlanmıştır (Fotoğraf 15).

Her iki süsleme panosunda da kahverengi, yeşil, beyaz ve mavi renkler kullanılmış olup bu sayede süsleme kompozisyonunun etkisi artmıştır.



Fotoğraf 15: Kilimüstü Bölümüne Geçişte Yer Alan İkinci Pano

Yapıda bezeme görülen en önemli öğeler tavanlardır. Nim seki ve kilim üstü bölümlerinin tavan süslemeleri, Türk mimarisinde görülen göbekli tavan tipinin dikkat çekici birer örneğidir. Odanın kuzey ve doğu beden duvarlarının önünde yer alan kilimüstü bölümünün tavanı, doğu-batı doğrultuda dikdörtgen planda alttan kaplamalı tavan tekniğinde yapılmıştır. Tavanın etrafı iki sıra bezemeli bordür ile çerçevlenmiştir. En dıştaki bordür art arda sıralanmış baklava dilimlerinin hem içerisine hem de dış iki ucuna yerleştirilmiş ikişer adet üç kollu palmet motifleri ile bezelidir. İkinci bordür, köşelerde üçgen alanlar oluşturacak şekilde yerleştirilmiştir. Bordürün yüzeyi, yan yana sıralanmış yarım dairelerin üst üste iki sıra halinde dizilmesi ile hareketlendirilmiştir. Yarım dairelerin içleri boş bırakılmamış, dışkiler mor renkte boyanmış küçük yarım daireler ile içtekiler ise üç kollu palmetlerle doldurulmuştur. Her iki bordür sırasında da geometrik motifler sarı, bitkisel motifler ise yeşil renkte boyanmıştır. Bordürlerin köşelerinde oluşan üçgen alanların içerisi, S ve C kıvrımlı kahverengi dallar arasına yerleştirilmiş yeşil renkte çok kollu palmet motifleri ile bezenmiştir. Dört köşede yer alan üçgen alanlar, aynı kompozisyona sahip olmakla birlikte bunlardan güneydoğu ve kuzeybatı köşedekiler merkezde beyaz boyalı palmet yaprakları ile belirginleştirilmiş 10 yapraklı sarı papatya motifine sahiptir (Fotoğraf 16).



Fotoğraf 16: Kilimüstü Tavan Bordürleri

Dikdörtgen tavan çerçevesinin ortasına daire formda bir göbek yerleştirildiđi için dikdörtgenin kısa kenarında boşluklar oluşmuştur. Yapının tavanında bu kısımlar boş bırakılmayarak üçer adet elips formda madalyonlar ile hareketlendirilmiştir. Elips formda bu madalyonların güney ve kuzey yönde bulunanları, ortadakilerden biraz daha küçük boyutta tutulmuştur. Madalyonların mavi renkli çerçeveleri, tavan tahtasına taşan volüt biçimde sonlanan kıvrımdallar ile hareketlendirilmiştir. Boyutları farklı olmakla birlikte her bir madalyon, benzer bitkisel kompozisyona sahiptir. Bu kompozisyon, merkezde sarı renkli papatya motifi ile onun etrafındaki kahverengi kıvrımdallar ve yeşil renkte çok kollu palmetlerden ibarettir (Fotoğraf 17).



Fotoğraf 17: Kilimüstü Tavan Madalyonları

Kilimüstü bölümünün merkezine bitkisel motiflerin ağırlıkta olduđu bir tavan göbeđi yerleştirilmiştir. Bu göbeđin merkezinde altı dilimli bir sarkıt yer alır. Sarkıtın etrafını kıvrımdallar arasına yerleştirilmiş palmet ve rumi motiflerinden oluşan daire formda çerçeveli bir şerit dolandır. Bu şeritten sonra tavan göbeđi, mavi renkte boyanmış ince ahşap çıtalarla dışa doğru genişleyecek şekilde 32 dilime ayrılmıştır. Her bir dilimde aynen tekrarlanan art arda sıralanmış bitkisel motifler, göbeđin simetrik bir görüntü almasını sağlamıştır.

Bu bitkisel motiflerden merkezden başlamak üzere ilki, 12'şer sıralı sarı renkte balıksırtı motifidir. Ardından volüt bitişli tek bir kahverengi kıvrımdalın sardığı, sayıları değişkenlik gösteren çok yapraklı yarım palmetler gelmektedir. Üçüncü sırada sekiz kollu yeşil palmet motifinin etrafını sararak yükselen ve karşıt yönlerde volütler oluşturarak son bulan kahverengi kıvrımdalların arasına yerleştirilmiş beyaz renkte çok yapraklı yarım palmetlerden oluşan bir kompozisyon yer alır. Bu kompozisyonu bu kez ters yerleştirilmiş yeşil renkli, çok yapraklı palmetten çıkarak onu iki yönde saran C kıvrımlı kahverengi dallar takip etmektedir. Dilimlerin son bulunduğu en üst kuşak ise beyaz renkte belirli bir düzen oluşturmayan palmet yapraklarının sıralanması ile oluşturulmuştur. Tavan göbeğinin ahşap çitalarla oluşturulan dilimleri, en dışta sarı renkte boyanmış tek sıra balıksırtı motifi ile çevrelenmiştir. Balıksırtı kuşağından sonra tavan tahtalarının üzerine 32 adet sarı renkli papatya motifi yerleştirilerek mavi renkli ince bir çita ile sınırlandırılmıştır. Papatya dizisinin yer aldığı bordürün üzerine 16 bölüme ayrılmış bir geniş bordür daha eklenmiştir. Bu bordürün her bir bölümü, ortada iki tam, kenarlarda birer yarım yeşil renkli palmet ve bunları birbirine bağlayan kırmızı kıvrımdallar ile bezenmiştir. Tavan göbeği, son olarak sarı renkte bir sıra balıksırtı dizisinin üzerine yerleştirilmiş yeşil renkte çok dallı palmet dizisi ile son bulmuştur (Fotoğraf 18).



Fotoğraf 18: Kilimüstü Tavan Göbeği

Ahşap süslemeli ikinci tavan, nim seki bölümünü örtmektedir. Doğu-batı yönde dikdörtgen planlı örtü, merkezde ahşap göbekli kare bir bölüm ile bu bölümün doğu ve batı uzantısında yer alan ahşap bezemeli alanı ihtiva etmektedir. Temelde üç bölüme ayrılarak bezenen tavanın merkezi, ahşap çitalarla kare bir çerçeve oluşturan klasik göbekli tavan

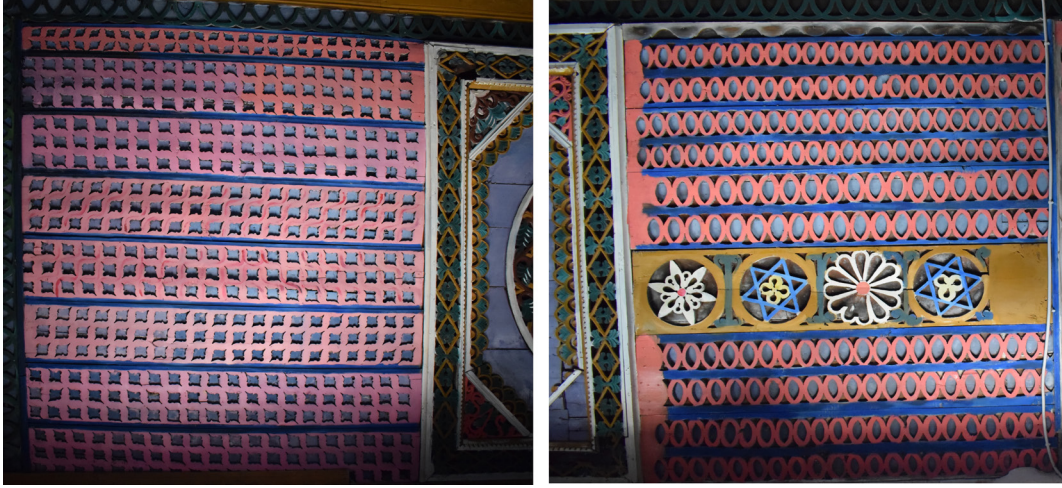
formunda bezenmiştir. Merkezdeki bu kare alanı en dıřta geniřçe bir bordür dolařır. Bordür, art arda sıralanmıř sarı renkli baklava dilimlerinin ierisine ve birleřim yerlerine yerleřtirilen yeřil renkli palmet dizileri ile bezenmiştir. Bu bordürü yaldız boyalı entikli bir ereve takip etmektedir. Bu ereveden sonra ieride kalan kare alan drt kşede ahřap ıtalarla ugen forma dnřtrlmřtr. Ugenlerin ierisi apraz akslardakiler aynı olmak zere iki farklı bezeme programı ile doldurulmuřtur. Bu programlardan ilki, merkezde ierisine palmet yerleřtirilmiř kırmızı renkli damla motifinin etrafını saran kıvrımdallar ve yeřil renkte tam-yarım palmetlerden oluřmaktadır. Ugen alanlara ait ikinci ssleme programı ise, kahverengi kıvrımdalların ucuna yerleřtirilmiř yeřil renkli bir tam ve iki yarım palmet ile ugenin sivri kşesini dolduran beyaz palmet yapraklarından ibarettir. Bu ugenin aksında bulunan eři gnmzde tamamen yok olmuřtur. Tavan, kşe ugenlerinin eklenmesi ile ieride sekizgen bir alana dnřtrlmř ve bu sekizgenin etrafı da iki sıra yarım daire geometrik kuřak ile evrelenmiştir. Dıř kuřaktaki yarım dairelerin ierisi daha kkk bir yarım daire ile doldurulmuřken dıřtaki kuřakta her bir yarım daire ierisine drt yapraklı palmetler eklenmiştir. Tavanın merkezindeki bu alan, son olarak byke bir tavan gbeđi oturtularak tamamlanmıştır.

Tavan gbeđi merkezde iki katlı iek ve etrafındaki ii boř yapraklarla oluřturulmuř bir sarkıtta sahiptir. Bu sarkıt ile dıřtaki daire arasındaki alan girift bir bitkisel kompozisyonla boř kalmaksızın doldurulmuřtur. Bu bitkisel kompozisyon S ve C kıvrımlı kahverengi dalların arasına yerleřtirilmiř tam ve yarım ok yapraklı yeřil palmetler ile aralara serpiřtirilmiř aık kahve tonda yapraklardan ibarettir (Fotođraf 19).



Fotoğraf 19: Nim seki Tavan Göbeği

Nim seki bölümüne ait ahşap göbekli tavanın doğu ve batı uzantısını ihtiva eden alanlar (Fotoğraf 20), merkeze göre daha sade bir süsleme programına sahiptir. Tavan göbeğinin batı uzantısı, doğu-batı yönde atılmış mavi renkli ahşap çıtalar ile sekiz bölüme ayrılmıştır. Her bir bölüm ajur tekniğinde şemse motiflerinin yer aldığı pembe boyalı ahşap tahtalar ile hareketlendirilmiştir. Tavan göbeğinin doğusunda kalan uzantısı ise, ahşap çıtalar ile doğu batı yönde genişçe bir bordürün kuzeyde altı, güneyde dört bölüme ayrılmasıyla oluşturulmuştur. Esas dikkat çeken kısım, diğerlerinden daha geniş tutularak içerisine dört adet madalyon yerleştirilen bordürdür. Daire biçimli bu madalyonların; doğudan batıya doğru ilkinde beyaz renkte çift sıra çok yapraklı çiçek, ikincisinde ortasına dört yapraklı çiçek yerleştirilmiş altı kollu mavi boyalı Mühr-ü Süleyman, üçüncüsünde beyaz renkte 12 yapraklı papatya, dördüncüsünde ise ortasına üç yapraklı çiçek yerleştirilmiş mavi renkte Mühr-ü Süleyman motifi yer almaktadır.

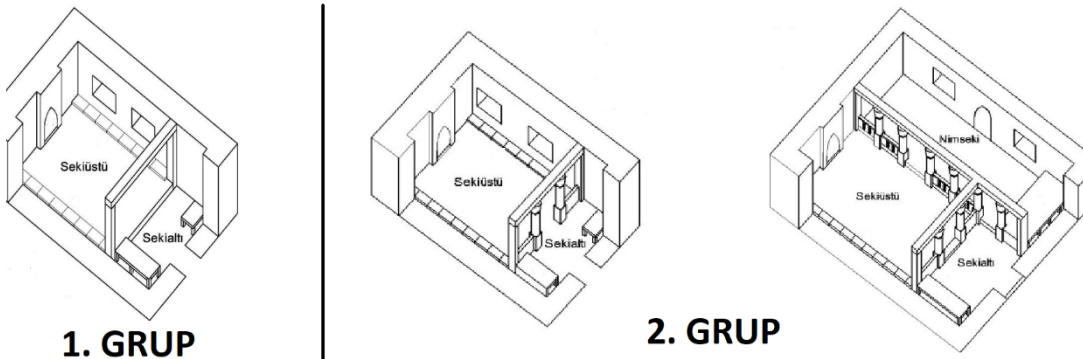


Fotoğraf 20: Nim seki Tavan Göbeğinin Doğu ve Batı Uzantıları

3. DEĞERLENDİRME

Menşurlu köyü Şekerzade Osman Ağa'nın odası, yapı içerisinde yer alan ahşap pano-daki 1880-1881 tarihi dikkate alınarak 19. yüzyılın sonlarına tarihlendirilmektedir. Uzun yıllar Şekerzade ailesine ve köy halkına hizmet eden yapı, günümüzde kullanım dışıdır. Sivas İlbeyli köylerinde inşa edilmiş köy odaları ile benzerlik gösteren yapı, ahşap süsleme programı ile dikkat çekicidir.

Anadolu'nun birçok köşesinde inşa edilmiş köy odaları incelendiğinde, plan bakımından farklılıklar gösterse de temelde ortak bir şema çerçevesinde vücut buldukları görülmektedir (Karpuz, 2000, Özkan, 2012, Bulut, 2017, Ersoy, 2017, Tay, 2018, Bilget Fataha, 2021). İnşa ediliş amacı misafir ağırlamak olan köy odalarının mimari planlamaları da bu doğrultuda şekillenmiştir. Bu planlama, çoğunlukla aralık veya atlık denilen bir giriş mekânı ve hiyerarşik otuma düzeni ile iç bölümlere tâbi tutulmuş asıl odadan oluşmaktadır (Yazar-Çelemoğlu, 2022). Sivas ilinde bulunan 42 adet İlbeyli köyünde yürütülmüş çeşitli çalışmalar köy odalarının ortak bir betimleme ile iki grupta inşa edildiğini göstermektedir. Bunlardan ilkinde, oda yalnızca zemin ve üst örtüdeki seviye farkı ile sekialtı ve sekiüstü bölümlerine ayrılmış, ikincisinde ise zemin ve örtüdeki seviye farkına ek olarak ahşap sütun ve kirişlerle oda içi bölünme belirgin hale getirilmiştir. İkinci grupta bulunan ahşap direkli köy odaları da kendi içerisinde nim sekili ve nim sekisiz olarak iki gruba ayrılmıştır (Şekil 1).



Şekil 1: İlbeyli Köy Odaları Plan Tipolojileri (Yazar & Çelemoğlu 2023)

Menşurlu Şekerzade Osman Ağa Köy Odası müstakil olarak nim sekili plan tipinde inşa edilmiştir. Odanın aralık bölümü günümüzde orijinal olmasa da inşa edildiği dönemde mevcut olduğu düşünülmektedir. İlbeyli köylerinin tamamında henüz belgelenememiş olsa da aralıklı ve nim sekili plan tipinde inşa edilen örneklerin yaygın olduğu görülmektedir (Özdeğer, 2019, s. 291).

Odanın girişinden sonra kuzey-güney yönünde dikdörtgen bir sekialtı, sekialtının doğusunda ise doğu-batı yönünde bir sekiüstü bölümü yer almaktadır. Sekiüstünün doğu duvarında günümüzde dolaba dönüştürülmüş bir ocak nişi mevcuttur. Sekialtı ve sekiüstü bölümünün güneyinde nim seki bulunmaktadır. İlbeyli Bölgesi'nde Menşurlu Şekerzade Osman Ağa Köy Odası ile yakın tarihlerde inşa edilmiş olan Söğütçük (1883) (Yazar- Çelemoğlu, 2022), Kızılöz Veli Güneş (1878), Haydarlı Mahmut Kulan (1882), Eskiapardı Eyüp Güler (1892), (Özdeğer, 2010, s. 240, 210, 144) köy odaları, nim sekili oda tipinin bölgedeki en yaygın tip olduğunu gösteren örneklerdendir. Sivas dışında Erzincan-Çayırılı Taştangilin Odası (Naldan, 2020), Kayseri- Bünyan Akçatı Köyü (Sağiroğlu Arslan, 2024) ve Yozgat Şefaati Akcami Köyü Konağı (Acun, 2005), İlbeyli bölgesi dışında nim sekili plan tipinde inşa edilmiş örneklerden birkaçıdır.

Menşurlu Şekerzade Osman Ağa Köy Odası, bölgedeki çoğu köy odası gibi dıştan oldukça sadedir. Odanın inşasında Sivas ve yakın çevresinde kullanılan geleneksel yapı malzeme ve teknikleri kullanılmıştır. Bu bağlamda beden duvarları moloz ve kaba yonu taş ile toprak harçtan yığma duvar tekniğinde inşa edilmiştir. Tavan kirişleri üstten kaplama tekniğindedir.

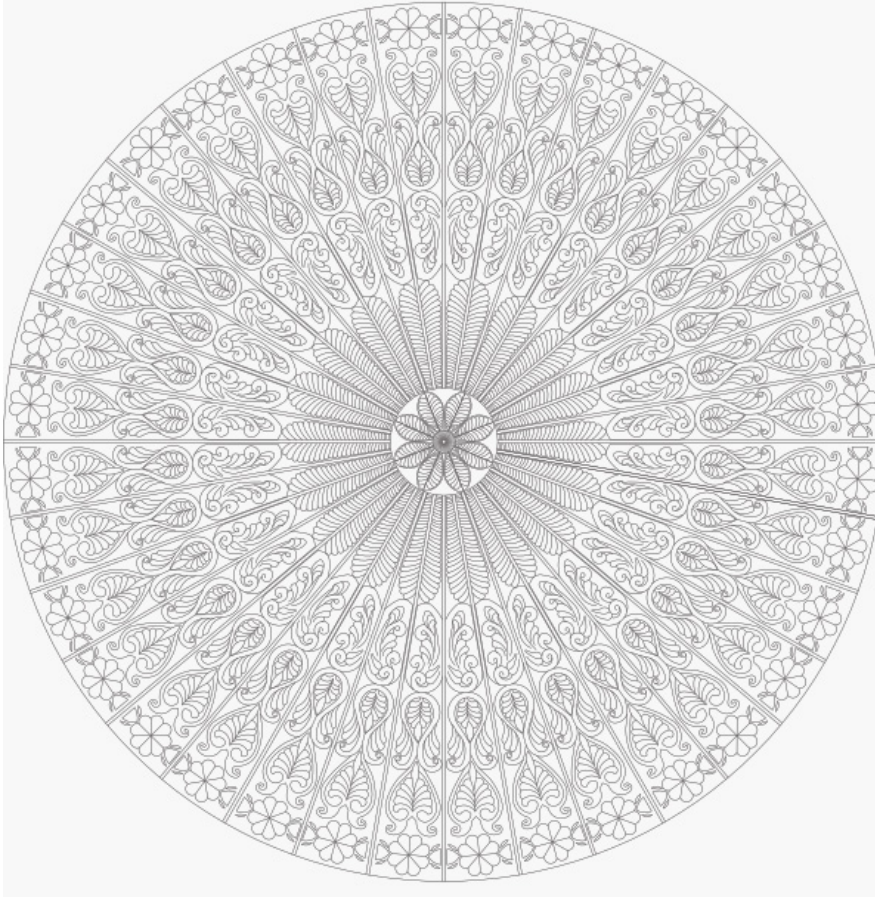
Köy odası, plan ve mimari özelliklerinden çok içeride ahşap tavan süslemeleri ve birçoğu yok olmasına rağmen duvar resimleri ile de dikkat çekmektedir. İlbeyli köy odalarında kalemişi bezemeli örnekler yaygındır. Menşurlu köyünde inşa edilmiş Ahmet Şeker Odası'ndan (Fotoğraf 21) hareketle Şekerzade Osman Ağa'nın odasında da duvar resimlerinin yer aldığı ancak zamanla yok olduğu düşünülmektedir.



Fotoğraf 21: Menşurlu Ahmet Şeker Odası

Menşurlu dışında bölgede inşa edilmiş diğer İlbeyli köy odalarından Ağlıkaya Köyü Turan Yalçın Odası'nda kışla tasvirleri, ay ve yıldız motifleri, vazodan çıkan çiçek buketleri, kandil ve Musaf gibi tasvirler yer almaktadır (Bilget Fataha, 2021). Söğütçük Köy Odası'nda da benzer şekilde çiçek ve ağaç tasvirleri, cami, ev ve gemi gibi zengin tasvirler görülmektedir (Yazar & Çelemoğlu, 2022).

İlbeyli köy odalarında ahşap süsleme, Menşurlu'da olduğu gibi odaların ahşap tavan göbeklerinde, odayı bölümlere ayıran ahşap sütunların başlık ve kemerlerinde, bölümler arasındaki korkuluklarda karşımıza çıkmaktadır. Özellikle kalemişi bezemelerin bulunmadığı ve / veya sınırlı olarak uygulandığı örneklerde odanın en dikkat çeken süsleme alanı tavan göbekleridir. Tavan göbeği süslemeleri ve göbeği çevreleyen bordürler genelde bitkisel ve geometrik desenler ile oluşturulmuştur. Daire formda tavan göbeği, genellikle farklı sayılarda eşit parçalara bölünerek bezenmiştir. Tavan göbeği süslemelerinde baklava dilimleri, daireler, palmet ve rumiler ile S ve C kıvrımları en sık rastlanan motiflerdir (Şekil 2).



Şekil 2: İlbeyli Köy Odaları Tavan Göbeği Süslemesinin Genel Kompozisyonu (Bulut, 2017)

SONUÇ

Menşurlu Şekerzade Osman Ağa Köy Odası, 19. yüzyılda İlbeyli Bölgesi'nde inşa edilen köy odalarının “nim sekili” plan şemasına dahil olan örneklerinden biridir. Barınma ve toplanma ihtiyaçlarına uygun olarak geleneksel tarzda bir mimarî kurguya sahip olan odanın, estetik değeri yüksek ahşap süslemeleri dikkat çekicidir.

Muhtemelen işlenmiş ancak günümüze gelememiş duvar resimleri de aynı estetik kaygının bir ürünü olmalıdır.

Köy Odası'nın orijinal ahşap işçiliğinin ancak bir kısmı günümüze gelebilmiştir. Boyama tekniği ile yapılmış ahşap tavan bezemeleri, bitkisel kompozisyonların yoğunlukta olduğu bir bezeme programına sahiptir. Stilize çiçekler, palmet ve rumiler arasına yerleştirilmiş kıvrımdallar ve geometrik desenler ile bir bütünlük oluşturan bu bezeme programı, Anadolu'daki farklı yapı türlerinde sıklıkla karşımıza çıkan son dönem Osmanlı mimari süsleme programı ile ortak bir şemayı yansıtmaktadır.

Türk kültür mirasının önemli bir unsuru olan köy odaları, yerel mimarlık özelliklerini bünyesinde barındıran geleneksel konut mimarisi örnekleri arasında yer almaktadır. Ancak günümüzde bu mimari yapıların birçoğu yıkılmış ya da yıkılmaya yüz tutmuş durumdadır.

Günümüze gelebilmiş köy odası örneklerinin önemli bir kısmı gerek işlevlerini kaybetmeleri ve gerekse maddi imkansızlıklar sebebi ile âtil duruma düşmüştür. Sivas ilinde sınırlı sayıda köy odasının köy konaklarına çevrilerek işlevlerini devam ettirdiği görülse de yıkılmış ya da ayakta olmasına rağmen işlevini kaybetmiş çok sayıda köy odası bulunmaktadır. Menşurlu Şekerzade Osman Ağa Köy Odası da işlevini yitiren ve yıkılmaya yüz tutmuş köy odalarından biridir. Yapı hem bütün işlevlerini yitirmiş hem de onarıma muhtaç bir biçimde kaderine terkedilmiştir.

Türk kültürünün misafirperverlik ve dayanışma geleneklerini somutlaştırarak, Türk sivil ve yerel mimarlık özelliklerini barındıran köy odaları, koruma altına alınarak yeniden işlevlendirilmelidir. Geleneksel yaşam tarzı ve kültürel birikimin yansıtıldığı bu mimari bakiyelerin korunması, Türk kültürünün gelecek nesillere tam anlamıyla aktarılması açısından önem arz etmektedir.

KAYNAKÇA

- Acun, H. (2005). Bozok Sancađı (Yozgat İli)'nda Türk Mimarisi. Ankara: Türk Tarih Kurumu Yayınları.
- Altınar, A. T. & Budak, C. (1997). Konak Kitabı Geleneksel Türk Konutunun Geç Dönemi Üzerine Bir İnceleme. İstanbul: Ege Yayınları.
- Bilget Fataha, E. (2021). Sivas, Ağıkaya Köyü Turan Yalçın Evi. *Turkish Studies*, 16 (7), 138-152.
- BOA. (3 receb 1284). İrade-Meclis-i Vâlâ, 26072.
- BOA. (14 rebiulevvel 1279). Meclis-i Vâlâ, 635-61.
- Bozkurt, T. (2016). Konya-Gökyurt (Kilistra) Köy Odaları. *Milli Folklor*, 109, 201-216.
- Bulut, M. (2017). Sivas İlbeyli Köy Odaları. *Marmara Türkiyat Araştırmaları Dergisi*, (4)1, 13-31.
- Karpuz, H. (2000). Konya Köy Odalarının Kültür ve Sanat Deđeri. *Emin Bilgiç Hatırası*, 319-361
- Kaya, D. (2006). Sivas İlbeyli Yöresi Türkmenleri Halk Şairleri. *Erciyes Üniversitesi Sosyal Bilimler Enstitüsü Dergisi*, 1(20), 79-88.
- Kuzucu, K. (2004). Osmanlı Döneminde Sivas İlbeylileri ve İlbeyli Kazası. *Osmanlı Tarihi Araştırma ve Uygulama Merkezi Dergisi*, 15(15), 165-183.
- Naldan, F. (2020). Erzincan-Çayırılı İlçesi Başköy Köy Odaları. *Millî Folklor*, 32 (16/126), 249-263.
- Özdeđer, M. O. (2019). Sivas İlbeyli Köylerinde Köy Odaları [Yayımlanmamış Yüksek Lisans Tezi]. Ankara Hacı Bayram Veli Üniversitesi.
- Özkan, A. (2012). Geçmişten Günümüze Konya İli Akören İlçesinde Bulunan Köy Odaları. *KMÜ Sosyal ve Ekonomik Araştırmalar Dergisi*, (14)22, 1-4.
- Pürlü, K. (2002). Sivas'ta İlbeyli Türkmenleri, I. Sivas: Sivas Belediyesi Yayınları.
- Sađırođlu Arslan, A. (2024). Türk Halk Mimarisinin Eril Mekanları: "Kayseri Köy Odalarından Örnekler". 26. Orta Çađ ve Türk Dönemi Kazıları ve Sanat Tarihi Araştırmaları Kitabı, 45-86.
- Sümer, F. (1970). Anadolu'da Mođollar. *Selçuklu Araştırmaları Dergisi*, (1), 1-147.
- Tay, L. (2018). Gülşehir-Gümüşkent Köy Odası. 3. Uluslararası Akdeniz Sanat Sempozyumu Kültürel Mirasın Korunması ve Yaşatılması Sempozyumu, (1), 243-252.
- Yazar, T. & Çelemođlu, Ş. (2022). Sivas-Söğütçük Köy Odası ve Duvar Resimleri. *Sanat Tarihi Dergisi*, 31 (2), 905-945.
- Yazar, T. & Çelemođlu, Ş. (2023). Sivas Eskiapardı Mehmet Güler Köy Odası ve Bezemeleri. Prof. Dr. Bozkurt Ersoy Armađanı. 605-620.
- Yılmaz, H. (2023). Sivas İli Merkez İlçeye Bađlı Köylerdeki Köy Odalarının Mimari Olarak Tespiti, Belgelenmesi, Analizi ve Koruma Önerileri [Yayımlanmamış Yüksek Lisans Tezi]. Gazi Üniversitesi.