

ARIS

Sayı/Issue: 26

Haziran/June 2025

<https://aris.gov.tr>

Başvuru/Submitted: 13.08.2024

Kabul/ Accepted: 27.03.2025

DOI: 10.32704/akmbaris.2025.202

Araştırma Makalesi/Research Article

Sivas Yöresi Düz Dokuma Yastık Örnekleri

Şirin Karaman*

Öz

Anadolu dokumaları içinde Sivas'ın özel bir yeri vardır. Sivas birçok halı ve kilim çeşidi ile isim yapmıştır. Bunlar arasında çok da fark edilmeyen cicim, zili ve sumak dokumaları görsel zenginliklerle oluşturulmuş eserlerdir. Cicim, zili ve sumak dokuma teknikleri ile oluşturulmuş perde, önlük, çuval, heybe, torba ve yastıklar da görülmektedir. Özellikle bu teknikle yapılmış perde ve yastıklar görsellikleri ile göz doldurmaktadır. Yastık yüzü, bir bütün halinde birbiri ile bağlantılı genellikle hiç boşluk bırakmaksızın motiflerle bezelidir. Bu dokuma yastıklar yoğun emek gerektiren, özenli bir teknikle yapılan dokumalardır. Dokuma tekniği kadar uyumlu renkleri ile de dikkat çekicidir. Yastıklar incelendiğinde ise kilim, cicim, zili ve sumak tekniğinin ya da cicim/zili, cicim/sumak tekniklerinin birlikte kullanıldığı örneklerle rastlanmıştır. Bu tekniklerin kullanıldığı yastıkların Sivas'ın birçok yerinde dokundukları bilinmektedir. Yayınlar incelendiğinde benzer dokumalara İç Anadolu'nun diğer şehirlerinde ve Anadolu genelinde de rastlanmaktadır. İnce ve zarif yapıda olan bu dokumalar teknik olarak özel niteliklere sahiptir. Kilim başta olmak üzere cicim, zili ve sumak dokumalarının dayanıklılıkları oldukça azdır. Özellikle korunmaları sayesinde günümüze ulaşabilen dokumaların sayısı çok fazla değildir. Görüşmeler sırasında edinilen bilgiye göre neredeyse dokuma yastık olmayan ev yokken, günümüzde maalesef çok az örneğe rastlanmaktadır. Bu nedenle bu eserler tamamen kaybolmadan üzerinde çalışma yaparak kayıt altına almak amaçlanmıştır. Sivas'ta özel koleksiyonlar ve Sivas Arkeoloji Müzesi'nde bulunan yastık örnekleri üzerinde çalışma yapılmıştır. Dokuma yastıkların teknik özellikleri incelenmiş ve bunlar fotoğraflanmıştır. Dokuma yapmış kaynak kişilerle görüşülmüştür. Günümüzde yörede bu yastıklar hiç dokunmamaktadır. Var olan yastıkların içleri boşaltılarak depolandığı ve bir örneğin yaygı olarak kullanıldığı tespit edilmiştir.

Anahtar Kelimeler: Dokuma, Sivas, Yastık, Kilim, Cicim, Zili, Sumak.

* Dr. Öğr. Üyesi, Sivas Cumhuriyet Üniversitesi Sivas Teknik Bilimler MYO. El Sanatları Bölümü,

e-posta: sahan@cumhuriyet.edu.tr / ORCID: 0000 0002-8535-6246

Atıf: Karaman, Şirin (2025). "Sivas Yöresi Düz Dokuma Yastık Örnekleri", *Arıs*, Haziran, Sayı: 26, s.29-49.

Sivas Flat Woven Pillow Samples

Abstract

Sivas has a special place among Anatolian weavings. Sivas has been renowned for its many types of carpets and rugs. Cicim, zili and sumac weavings, which are not very noticeable among these, are works created with visual richness. Cicim, zili and sumac weaving techniques, which are mostly used to decorate rugs, are some times seen in curtains, aprons, sacks, saddle bags, bag sand pillows created only with this technique. Especially the curtain sand pillows made with this technique are impressive with their visuality. The pillow face is decorated with motifs that are interconnected as a whole, usually with out leaving any gaps. They are weavings made with a meticulous technique that requires intensive labor. In addition to its harmonious weaving technique, it also draws attention with its colors. When the pillows were examined, examples were found where the kilim, cicim, zili and sumak techniques were used or the cicim/zili, cicim/sumak techniques were used together. It is known that pillows using these techniques are woven in many parts of Sivas. When the publications are examined, similar weavings can be found in other cities of Central Anatolia and throughout Anatolia. These fine and elegant weavings have special technical qualities. The durability of cicim, zili and sumac textiles, especially kilim, is quite low. The number of textiles that have survived to the present day, especially due to their preservation, is not very high. According to the information obtained during the interviews, while in the past the rewasal most no house with out woven pillows, unfortunately very few examples can be found today. For this reason, it is aimed to study and record these Works before they are completely lost. Studies were carried out on pillow samples in private collections in Sivas and in the Sivas Archeology Museum. The technical features of the woven pillows were examined and photographed. Interviews were conducted with resource persons who had done weaving. Today, these pillows are not woven at all in the region. It has been determined that existing pillows were emptied and stored and one example was used as a cover.

Keywords: *Weaving, Sivas, Pillow, Kilim, Cicim, Zili, Sumak.*

1. Giriş

Sivas Anadolu'nun köklü kültürel yapısına sahip yerlerinden biridir. Sivas'ta günümüzde birçoğu kaybolmakla beraber ülke ve hatta dünya çapında adını duyuran el sanatları vardır: Bunlar ağızlıkçılık, bıçakçılık, gümüşçülük ve dokumacılık gibi el sanatlarıdır. İlin bulunduğu konum nedeniyle vaktiyle birçok göç alan bir yerleşim yeri olmuştur. El sanatlarına zenginlik olarak yansımıştır.

Sivas merkez ve her bir ilçe dokumalarında çeşitliliği görmek mümkündür. İlin yüzölçümü olarak büyük olmasının avantajıyla farklı bölgelere de komşu olması nedeniyle kültürel etkileşimin yansımaları izlenmektedir. Kültürel sentez ile oluşan kendine özgü dokuma tarzı görülmektedir. Yörede halı, tülüce kilim, cicim, zili, sumak ve çarpana dokumalarında güzel örnekler yapılmıştır.

Halı, kilim ve keçe hem sanat hem de zanaat alanında olan nadir eserlerdir. Kullanım alanı ve boyutları bakımından zanaat, teknik olarak incelikleri ve motif (bezek, nakış, yanış, göl, desen, oy, ornament) bakımından sanat alanında olan bu eserler, hem yapı, hem dөşeme, hem de süsleme araçlarıdır (Tural, 1999; 3-5).

Dokumaların isimleri günlük kullanımda aynı şekilde ifade edilse de teknikleri doğrultusunda tanımlamak çeşitliliği gözler önüne sermek için önemlidir. Okuma yazma bilmeyen insanların oluşturdukları dokumaların farklılıkları dikkate değerdir.

İki veya daha çok iplik grubunun çeşitli şekillerde birbiri arasından geçerek meydana getirdikleri ürüne, dokuma denir (Acar, 1982; 7).

Düğümlü halı dışında kalan enine ve dikey, iki veya daha çok iplik grubunun birbiri arasından değişik şekillerde geçerek meydana getirdikleri dokumalara düz dokuma yaygı denir (Acar, 1982; 7). Halıdan daha ince ve tüysüz, kendine özgü teknikle dokunan, renkli, desenli örtü ve yaygı olarak kullanılan dokumaya düz dokuma denir. Kilim, cicim, zili ve sumak başlıca düz dokumalardır (Ölmez ve Etikan, 2013; 77).

İki iplikli, atkı yüzü bezayağı dokuma örgüsüne sahip her motifi ayrı bir atkı ile dokunan atkı bezemeli, çift yüzü-tersi ile yüzü aynı görünüme sahip dokumalara kilim denmektedir (Soysaldı, 2009; 27).

İnce dokunmuş nakışlı kilim, perde gibi kullanılan ince ve sade dokumalar cicim olarak bilinmektedir (Ögel, 1978; 173).

Kilim dokumanın tarihinin halıdan eski olduğu fikrini savunanlar vardır. Kilimin kullanımı daha yaygındır. Cicim ve zili ise çoğunlukla kilim olarak bilinmektedir (Özbel, tarihsiz; 5). Bazen konu ile ilgili yayınlarda bile bu şekilde isimlendirilmiştir. Oysaki kilim düz dokuma yaygılardan yalnız birine verilen addır (Acar, 1982; 7-8). Çocukluğundan beri dokuma yapan kaynak kişilerle görüşmelerimizde cicim ve zili tekniklerini çalma olarak söylemekte yapılan dokumayı ise kilim olarak ifade etmektedirler. Yörede cecim yer tezgâhında dokunan eni dar çözümlü yüzü dokumalara denmektedir.

Anadolu halıları kadar tanınan bir diğer dokuma çeşidi kilimlerdir. Avrupa'da halılardan geç tanınsa da güzellikleriyle bilinmektedirler. Dokundukları memleket veya köy, aşiret veya aile ya da motif adıyla tanınmışlardır. Anadolu'nun birçok merkezi Eşme, Silifke, Niğde, Konya, Afyon, Sivas, Kayseri, Ankara, Malatya, Antep, Çemişkezek, Eskişehir, Mucur, Van gibi yerler kilim dokumaları ile tanınmaktadır. Dokumaların renkleri yapıldıkları bölgede yetişen bitkilerden elde edilen bitkisel boyalarla boyanmaktadırlar (Özbel, 1967; 3-7).

Yün, kıl gibi malzemeler çeşitli ortam koşullarına dayanıksızdır. Tarihi eskilere dayanan Anadolu'nun zengin dokuma kültürünü destekleyen az sayıda kanıt bulunmaktadır. Bazı arkeolojik kazılarda ele geçen verilerle dokumaların köklü geçmişi desteklenmektedir.

Çatalhöyük'teki kazılarda MÖ 6500 yıllarına ait olduğu düşünülen yünlü dokumalar Anadolu'da düz dokumaların halıdan daha eski olduğunu göstermektedir. Düz dokumalar diğer sanatlara göre kendine özgü özellikleri ile ayrı bir gelişim göstermiştir (Özçelik, 2014; 134).

Anadolu'nun çeşitli merkezlerinde kirkitli düz dokuma yapılmaktadır. Yün ve kıl kullanılarak kilim, zili, cicim, sumak ve palas teknikleri ile yaygı, askı, heybe, yastık, çuval, torba, vb. dokunmaktadır (İnalçık, 2008; 289).

Anadolu insanı çok farklı el sanatlarında üstün ustalık göstermiştir. Ahşap, taş, cam, deri, keçe vb. alanlarda çok güzel örnekler vermişlerdir. Dokumalar ise daha çoğunlukta her aşamasında kadınlar tarafından yapılan bir el sanatı faaliyeti olmuştur. Yünün yıkanmasından boyanmasına, eğrilmesi ve dokunmasına kadar her aşama kadınlar tarafından gerçekleştirilmiştir.

Dokumayı bezemede kadınlar etkin rol oynamaktadır. Renk ve motif eski geleneklerle tekrarlanarak zamanla eksilterek ya da ekleme yapılarak yüksek beğeni düzeyine ulaşmıştır (Özbel, tarihsiz; 6). Genç kızlar çeyizleri için kilim dokumuşlardır. Evlerinde ve çadırlarında kullanacakları döşeme ve yastıkları yapmışlardır. Harman işlerinde kullanmak için heybe ve çuval, süs eşyası, adak seccadesi gibi dokumaların yapıldığı bilinmektedir (Durul, 1987; 12-15). Dokuma, insan hayatının üç aşamasında önemli bir yer tutmuştur. Bebek doğduğunda beşik, evlenip evini döşemede ve ölünce cenazeye örtü olarak kullanılmıştır (Soysaldı, 2023; 214). Dokumalar teknik olarak tek çeşit değil başka renkli ipliklerde kullanılarak zenginlik oluşturulmuştur.

Zili (sili) ve cicim dokumalarını köylü veya da aşiret sanatı olarak nitelenmek yanlış olmaz. Doğanın güzelliklerini geometrik desenlerle dokuma yüzeyine aktarmış köy evleri ve çadırlar bunlarla bezelidir (Özbel, tarihsiz; 5).

Doğu Anadolu'da görülen bir motifin Batı veya Güney Anadolu'da görülmesi bu kültür için sıradandır. X.-XI. yüzyıldan itibaren Orta Asya'dan göç eden Müslüman Oğuz boylarının yerleşmeyip göçebe şeklinde yaşayanlarına "Yörük" denmiştir. Yörükler Orta Asya'dan getirdikleri geleneksel motifleri çok az değişikliklerle günümüze kadar bütün Anadolu'ya yaymışlardır (Acar, 1974; 55-58). Sivas konumu nedeniyle göç yollarının üstünde bulunmaktadır. Bu da kültürel olarak yenilenmesine ve hatta üstüne ekleyerek zengin bir yapıya sahip olmasını sağlamıştır.

Sivas'a 12. yüzyıldan 19. yüzyıla kadar birçok farklı yerlerden gelen Türk boyları göç etmiştir. Türk boy ve oymakları kendi adet ve törelerini de getirmişlerdir. Bugün o nedenledir ki Anadolu'nun birçok yerinde benzer adetler sürdürülmektedir. Bunun yanında Anadolu dokuma kültürü içinde Sivas kilim seccadelerini Anadolu kilim seccadelerinden ayrı düşünmek mümkün değildir (Kayıpınmaz ve Kayıpınmaz, 1991; 97).

Anadolu dokuma kültüründeki dikkat çekici benzerliği en iyi kanıtlayan eserlerden biri Atatürk Kültür Merkezi Başkanlığı tarafından çıkarılan Türk Kilimleri isimli üç ciltlik kitaptır. Kitap incelendiğinde birbirinden kilometrelerce uzakta olan bölgelerin motiflerindeki benzerlik görülmektedir. Kilim, cicim, zili ve sumak dokumalarının çoğu yerde birebir aynı olduğu görülmektedir.

Türklerin Asya topraklarından beri yaşamlarının her aşamasında dokumaların yer aldığı bilinmektedir. Yerleştikleri yerlerde ve etkiledikleri diğer kültürlerde de etkileri izlenmektedir. (Soysaldı, 2023; 188-215).

Türklerde dokuma köklü el sanatlarından. Yaşam şekilleri değişmekle beraber dokuma ile olan bağları her zaman kuvvetlidir. Orta Asya'dan itibaren dokuma, hayatlarının içinde normal etkinlik olarak sürdürülmüştür. Vaktiyle ihtiyaçlarını karşılamak için dokudukları dokumalar renksiz sadece işlevi ile ele alınmamış hep bir bezeme unsuru olarak değerlendirilmiştir. Özellikle konargöçer olarak yaşayan topluluklar için evi, odası, sandığı, torbası, valizi, dolabı, beşiği vb. birçok ihtiyacı gidermede kullanılmıştır. Çok farklı alanda kullanılan dokumalar ise incecik bir çarpanadan büyük bir yer yaygısına kadar birçok motifle göz doldurmaktadır.

Antalya Döşemealtı yöresinde çeşitli yörük aşiret gruplarının yerleştiği bilinmektedir. Buradaki kirkitli dokumalardaki desen zenginliğinin temelinde her aşiretin kendine has renk, motif ve desen kompozisyonunun olmasıdır. Aşiretlerin ihtiyaç duydukları dokuma eşyalar benzerdir. Bu eşyaların motif, renk ve ince işçilikleriyle göz dolduranlar çeyiz için yapılmıştır (Atlıhan, 2011; 10-11).

Bir İç Anadolu şehri olan Yozgat ilinde çeşitli amaçlar için kilim ve düz dokuma tekniklerinde dokuma yapılmıştır. Her iki şehrin dokumaları benzerlik göstermektedir. Dokuma iplerini kendileri evlerinde, Zile veya Şarkışla'dan gelen gezgin boyacılar yaptırdığı bilinmektedir (Deniz, 1990; 52-55). Sivas bir halı merkezi olmasının yanı sıra bir düz dokuma yaygı merkezidir (Deniz, 2000; 141-142). Sivas dokumanın her çeşidiyle uğraşmış ve birçok eser verilmiş bir merkezdir. İl genelinde zengin bir dokuma kültürünün olduğu bilinmektedir.

Yörede kilim; yer yaygısı, örtü, duvar kilimi, perde, seccade, heybe, torba, çuval ve yastık olarak dokunmuştur. Cicim olarak ifade edilen dokumalar çözümlü ve atkı yüzümlü olarak iki ayrı teknikte dokunmuştur. Cicim yer tezgâhında eni dar olarak çözümlü yüzümlü dokunduğu gibi dikey tezgâhlarda atkı yüzümlü ve bilinen cicim tekniğiyle de yapılmıştır. Cicimle yer yaygısı, perde, heybe, torba, çuval ve yastık dokunmuştur. Zili dokumalar ise dikey tezgâhlarda yapılmıştır. Zili; yer yaygısı, perde, seccade, heybe, torba, çuval ve yastık yapımında kullanılmıştır. Sumak tekniğine ise daha az sayıda rastlanmaktadır. Diğer dokumalarla birlikte kullanıldığı görülmektedir. Sumak, çuval dokumaların ön yüzünün orta bölümünü ve yastık yüzünü bezemede kullanılmıştır. Dokumalar teknik olarak farklı yapılmış olmasına rağmen görüşme yapılan kişiler hepsini kilim olarak ifade etmektedirler. Cicim, yer yaygısı olarak dokunan daha çoğunlukla yol yol, tahta tahta, çubuklu veya çul olarak ifade edilen sıra sıra renk değişmesi ile yapılan düz kilim dokuma üzerine seyrek motifli olarak yapılmıştır (Foto.1).

Yörede çözümlü yüzümlü cicim yer tezgâhında eni 20-25cm dar olarak dokunduktan sonra kullanım amacına göre dikilerek birleştirilmektedir (Karaman, 2023; 1546).

Cicim ve zili dokumada birçok nakış ipi kullanıldığından iplerin karışmaması için dokuyucu dokumanın tersinden dokumuştur. İkramiye Yılmaz'ın ifade ettiğine göre; kimi dokuyucular tezgâh arasına ayna koyarak desen takibini yapmışlardır. Kiminde ise biri önde biri arkada birbirlerini yönlendirerek iki dokuyucu tarafından gerçekleştirilmiştir.

Dokumanın kalınlığı dokumanın nerede kullanılacağını belirleyen bir unsurdur. İçerisine hububat koymak için kullanılan bir dokumanın gözeneksiz ve dayanıklı olması beklenir.

Özellikle ilikli kilim gözenekli ve çoğunlukla da zarif bir yapıdadır. İliksiz dokunan kilim ve düz tahta tahta dokunmuş kilimler nispeten kalın bir yapıya sahiptir. Üzerine yer yer cicim dokunmuş olan kilimlerin kalınlığı daha iyidir. Zili ise desenin yüzeyini dolduran örneklerde oldukça kalındır. Ailenin kışlık un, bulgur ve buğday gibi zahirenin konacağı çuvalın (haral) çok dayanıklı olması beklenmektedir. Çuvalın içine konan üründen daha fazla alması için gerektiğinde bir kişi içine girerek sıkıştırılmaktadır. Un, çuvallara basılarak saklanmaktadır. Çuvalların dayanıklılıklarının yanında durdukları odada ön yüzleri görüneceği için düz kilim dokuma üzerine cicim, zili ya da sumak motifleri ile bezenmişlerdir. Büyük çuvalların ağzı bağlanmaz başka bir örtü ile kapatılır. Küçük çuvallar (seklem) ise hububatın bir yerden başka bir yere taşınması için kullanılmıştır. Bu çuvalların ağzı bağlanılarak taşınmaktadır.

Eni dar, ince, uzun dokumalar perde olarak ve yan yana birleştirilerek ebadı büyütülerek örtü olarak kullanılmıştır. Bunların yanında seccade, çeşitli büyüklükte torba ve heybe, duvar ve kapı süsü ve yastıklar dokunmuştur.

Eski evlerde oturma elemanı olarak kullanılan sedirlerin halı ve kilim dokuma örtülerin en iyi tamamlayıcısı halı ve düz dokuma yastıklardır. Yastıklar dikkörtgen şeklinde ince dokumalardır. Yüzü tamamen desenlerle bezelidir. Arka yüzü ise zemin rengi çözgü ve atkı ipi ile bezayağı tekniği ile düz ya da çizgili olarak dokunmuştur. Bazı yastıklarda ise başka bir kumaş dikilerek kullanılmıştır. Yastıklar eskiden makat/sedirde günümüzde ise az da olsa kanepeler üzerinde kullanılmaktadır (Foto.2).

Sivas'ta makat/sedir de sırt yaslamak için halı yastık kullanımının yanında kilim yastıklara da rastlanmaktadır. Zili tekniğinde dokunmuş yastıklara Şarkışla yöresinde berdi yastık denmektedir. Elbeyli yöresinde ise kilim tekniğindeki çalma yastık ifadesi kullanılmaktadır (Özen, 2008; 122).

Yozgat çalma/cicim-zili yastıklarının ön yüzü desenli arka yüzü ise düz olarak birlikte dokunmuştur. Balıksırtı/süslü dikiş ile birleştirilmiştir. Yastıkların tüm yüzeyi bezemelidir. Yastıkların kısa ve uzun kenarlarında "ayak" denen kenar suları ile çevrili olan zemin bir motifin diyagonal, dikey ve yatay renk sıralamalı tekrarı ile dokunmuştur (Soysaldı, 2023; 1662-1663).

Seydiler (Afyonkarahisar) yöresi yastıkları kilim, cicim, zili ve bez ayağı teknikleriyle dokunmuştur. Yastıkların yüzünde cicim ve zili arka yüzünde ise bez ayağı dokuma tercih edilmiştir. Seydiler'deki yastık yüzlerinin canlı renkleri dikkat çekmektedir (Küçük Kurt, 2024; 1524-1529).

Belenbaşı köyünde (İzmir-Buca) çeşitli ebatlarda yastıklar dokunmuştur. Sırt yaslamak, üstüne oturmak ve rahat oturmayı sağlayan daha küçük ebatlı yastıklar yapılmıştır. Yastıklarda renk çeşitliliği çok fazla olmakla beraber kiri ve tozu göstermemesi için koyu renklerle dokunmuştur. Yörede yastık yüzleri bir veya birkaç tekniğin birlikte kullanımı ile yapılmıştır (Yılmaz ve Koyuncu, 2013; 92-113).

Aksaray çalma/cicim yastıklarının iki kısa kenarın yastık kenarı motifi ile bezeli ve ince kenar suyu ile çevrelenmiş sıvama bezeli zeminden oluşan bir kompozisyona sahiptir (Karatay, 2023; 349).

Yastık yüzey kompozisyonları, birim raporun dikey ve yatayda simetrik tekrarı, yastığın uzunlamasına eşkenar dörtgenlerin sıralanmasıyla ve zemini ikiye ayırarak şekilde düzenlendiği görülmektedir. Yörede yastıklar motif isimlerine göre adlandırılmakla birlikte çoğunlukla "dik doldur" ve "likli dik doldur" şeklinde ifade edilmektedir (Özkoca, 2017; 491-508).

Geçmişte dokuma yapmış kadınlarla görüştüğümüzde cicim, zili ve sumak gibi tekniklerde motif yapmayı genel olarak “çalma” olarak ifade etmektedirler. Dokumanın desenini önceden yapılmış örnekler arasından seçerek dokuduklarından bahsetmektedirler. Zor dokumaları çevrede iyi bilen kadınlara başlattıklarını ifade etmektedirler. Bunlar motif çeşitliliğini belirleyen en önemli faktörlerdendir. Daha bilindik motifler kullanılmıştır. Yastık motifleri de çok fazla değişikliğe uğramadan uzun zaman dokunmuştur.



Fotoğraf 1: Düz kilim üzerine cicim dokuma
(foto:Ş. Karaman)



Fotoğraf 2: Yastık kullanımı
(foto:Ş. Karaman)

2. Yöntem

Çalışma Sivas Arkeoloji Müzesi, eski eşya satan bir dükkân, iki dokuma sahibinin yastıkları üzerinde yapılmıştır. Yörede dokuma yapmış üç dokumacı ile yüz yüze görüşme yapılmıştır. Sivas'ta dokuma ile ilgili yapılan çalışmalar sırasında karşılaşılan desen kompozisyonları, ince teknikleri ve az sayıda oluşlarıyla düz dokuma yastıklar dikkatleri çekmiş ve üzerinde çalışma yapılmaya karar verilmiştir. Çalışmaya Sivas Arkeoloji Müzesi bünyesinde bulunan ve özel koleksiyonlarda bulunan yastıklar arasından örnek niteliğinde farklı desen kompozisyonuna sahip olanlar dâhil edilmiştir. Yastıkların fotoğrafları araştırmacı tarafından çekilmiştir.

Yastıklarda dokunan motiflerin çizimleri araştırmacı tarafından paint uygulama programında yapılmıştır. Motiflerin ismi görüşmeler sırasında kaynak kişilerin hatırladıkları kadarıyla ifadelerinden alınmıştır. Bazı motifler ise genel bilinen isimleriyle yazılmıştır (Çizim 6-35).

3. Bulgular

3.1. Yastıkların Teknik Ve Malzeme Özellikleri

Yastıklar kilim, cicim, zili ve sumak teknikleriyle dokunmuş dikdörtgen şeklindedir. Yastıkların eni 39 - 60cm ve boyu 80 - 110cm arasındaki ebatlarda değişiklik göstermektedir. Genellikle yastıkların çözgü, atkı ve nakış ipi el eğirmesi yünden yapılmıştır. Çözgü, atkı ve desen ipliklerinin S büküm yönlü oldukları tespit edilmiştir.

Sivas'ta geçmişte dokuma yapanlar yünü kendi koyunlarından veya satın alarak yaptıklarından bahsetmektedirler. Kirli olan yünler dere kenarında ya da köy çeşmesinde aile üyeleri ile birlikte veya imece usulü ile yıkanmıştır. Yünler asılarak veya serilerek kurutulur. Uzun yün çubukları veya hallaç ile yünün arası açılmaktadır. Yünü kendileri taradığı gibi imece usulü veya bir çerik (6 kiloluk tahıl ölçüğü) yün karşılığı başkalarına yaptırmışlardır. Arası açılan yün kabaca oklava ile bükülüp "burma" yapılmaktadır. Daha sonra yün kirmen/kirman, iğ veya çıkırık ile eğilmektedir. İp eğirtme karşılığı olarak bir okka pancar pürü (pezik) verilmiştir. İp haline getirilen ipliklerden boyanacaklar çile/kelep haline getirilmektedir.

Dokumalar ev içine çukur açarak veya açmadan kurulan ip ağacı (kemk) denen tezgâhlarda yapılmıştır. Çözgü sıklığı göz kararı ayarlanmaktadır.

İpler, gezici boyacılar tarafından veya çarşıdan alınan toz boylarla boyanmaktadır. Renklerin daha iyi tutması ve ipin daha iyi boyanması için şap, kezzap, sirke ve tuz kullanılmaktadır. Şarkışla'da bir kilo yün için ana renklerde bir kazan suya (yaklaşık 10lt) 1,5-2 yemek kaşığı kezzap bir yemek kaşığı toz boya kullanılmaktadır. Diğer renkler için ½ yemek kaşığı kezzap kullanılmıştır. Kezzap suya karıştırılır. Su kaynayınca toz boya eklenerek ip bastırılır. Kaynama sırasında suyun durulma durumuna ve ipin rengine bakılarak sudan çıkarılır. Sudan çıkarılan ip ahırda sabaha kadar suyunun çekilmesi için asılı bırakılır. Sabah ahırdan alınarak gölge ve havadar bir yere asılarak kurutulur. Sonrasında yumak yapılır. İp kırmızı renge boyanırken boya kazanına soğan kabuğu da atılmaktadır. İpin kan kırmızısı olması için boya kazanına kırmızı toz boyaya ek olarak siyah toz boya da eklenmektedir. Hazırlanan ipler dokunacakları zamana kadar çuvallanarak kaldırılmaktadır.

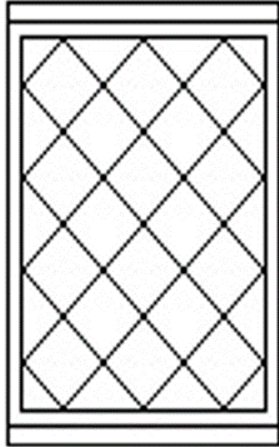
3.2. Yastıkların Renk Ve Desen Özellikleri

Yastıklar renk kompozisyonu iyi düzenlenmiş dokumalardır. Oldukça renkli bir görüntüleri vardır. Dokumalara siyah, lacivert ve bordo gibi koyu zemin üzerinde kırmızı, sarı, yeşil, mavi, beyaz, turuncu, mor gibi canlı ve parlak renklerle motifler yapılmıştır.

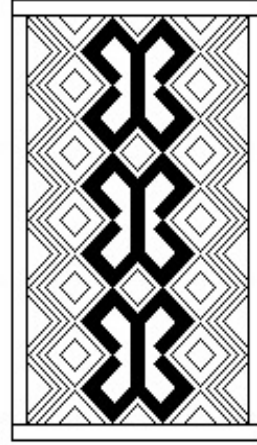
Düz dokuma yastıkların desen özellikleri incelendiğinde ön yüzü kısa kenarda pıtrak, küpe, kıvrım ve ayak motifleri yer almaktadır. Bu kısım bir ya da iki adet olmaktadır. Dört tarafını çevreleyen ince bir su veya sadece iki uzun kenarında su yer almaktadır. Bunun sayısı üçe kadar çıkmaktadır. Su; kıvrım, nokta rozet, kırk budak, tazı kuyruğu/ deli yılan (çengel/çakmak), zincir ve eli belinde motifleriyle oluşturulmuştur.

Düz dokuma yastıkların kompozisyon şemalarını gruplandırarsak, birinci grupta zeminin sonsuzluk prensibiyle kenarlarda ½ ve köşelerde ¼ ü olacak şekilde geometrik alanlara (eşkenar dörtgen, beşgen, altıgen) bölünmüş içleri bir motifin tekrarı ile boşlukları ise nokta rozet/göz olarak ifade edilen motiflerle bezelidir (Çizim 1)(Fotoğraf 3-11). Geometrik şekiller; bereket, kırk budak, çengelli baklava, yar yâre küstü, yar yâre sarıldı, koçboynuzu, eli belinde motiflerinden oluşmaktadır. İkinci gruptaki yastıklar sonsuzluk prensibiyle zeminin ortasına gelecek şekilde koçboynuzu motifi yerleştirilmiş ve etrafı çeşitli geometrik motiflerle dolgulanmıştır (Çizim 2) (Fotoğraf 12). Üçüncü gruptaki kompozisyon ise ortada eşkenar dörtgen oluşturacak şekilde yastık boyunca devam eder şekilde düzenlenmiştir (Çizim 3) (Fotoğraf 13). Bu şekildeki kompozisyonlara daha çok cicim perdelerde rastlanmaktadır. Dördüncü olarak ise büyük boyutlu dörtgenlerin yüzeyin tamamını dolduracak şekilde iki

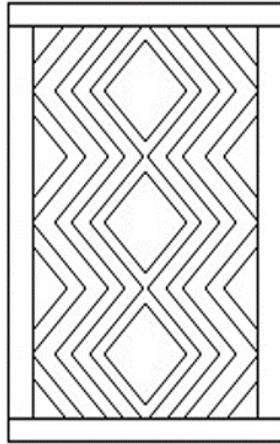
ya da üç adet olarak yapılmıştır. Yörede “top”, “göl”, “göbek” olarak ifade edilmektedir (Çizim 4) (Fotoğraf 14-15). Beşinci grup olarak yörede tahta denilen enine bordür bantlı olarak düzenlenmiştir (Çizim 5) (Fotoğraf 16-17). Bazen aynı motif sıralarının arasında küçük bir motifle ince bir bantın yer almasıyla ve tekrarlarla oluşturulmuştur. Bordür genişlikleri kullanılan motiflerin büyüklüğüne göre değişiklik arz etmektedir. Bazen yastıkların yüzeyi ise tek bir motif ile düzenlenmiştir. Ancak renklerle alan geometrik şekil oluşturacak biçimde planlanmıştır. Yastık yüzünde hangi kompozisyon kullanılmış olursa olsun yüzeyde hiç boşluk kalmayacak şekilde birbiriyle uyumlu iç içe bir düzenleme söz konusudur.



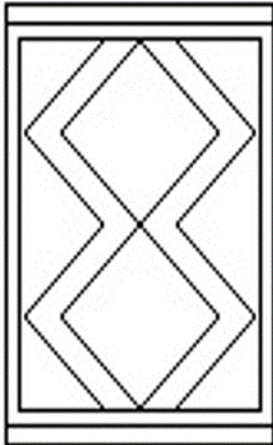
Çizim 1: Geometrik alanlara bölünmüş
(çiz: Ş. Karaman)



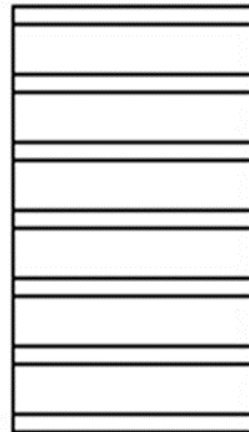
Çizim 2: Ortada koçboynuzlu (çiz:Ş. Karaman)



Çizim 3: Şal desenli (çiz: Ş.Karaman)



Çizim 4: Top/göl göbekli (çiz: Ş. Karaman)



Çizim 5: Enine bordür bantlı (çiz: Ş. Karaman)

3.3. Yastık Örnekleri



Fotoğraf 3: Bezayağı - cicim yastık Mahmut Çifci (foto: Ş. Karaman)



Fotoğraf 4: Kilim yastık Resmiye Özdemir (foto: Ş. Karaman)



Fotoğraf 5: Bezayağı - zili/cicim y.Sivas Ark.Müz.1678 (foto: Ş. Karaman)



Fotoğraf 6: Atkı yüzü - sumak y. Sivas Ark.Müz.2005/10 (foto: Ş. Karaman)



Fotoğraf 7: Bezayağı - cicim y.Sivas Ark.Müz.1677 (foto: Ş. Karaman)



Fotoğraf 8: Bezayağı - zili/cicim y.Cahit Döşkaya (foto: Ş. Karaman)



Fotoğraf 9: Bezayağı - sumak/cicim y. Sivas Ark.Müz.1193 (foto: Ş. Karaman)



Fotoğraf 10: Bezayağı - cicim/zili y. Cahit Döşkaya (foto: Ş. Karaman)



Fotoğraf 11: Bezayağı - zili/cicim y.Sivas Ark.Müz.82/170(foto: Ş. Karaman)



Fotoğraf 12: Bezayağı - cicim/zili y. Sivas Ark.Müz.82/172 (foto: Ş. Karaman)



Fotoğraf 13: Bezayağı - cicim y. Sivas Ark.Müz.83/12(foto: Ş. Karaman)



Fotoğraf 14: Kilim y. Resmiye Özdemir (foto: Ş. Karaman)



Fotoğraf 15: Atkı yüzü - zili/cicim yastık Resmiye Özdemir(foto: Ş. Karaman)



Fotoğraf 16: Kilim y. Sivas Ark.Müz.2005/9 (foto: Ş. Karaman)



Fotoğraf 17: Kilim y.Sivas Ark.Müz.91/37 (foto: Ş. Karaman)

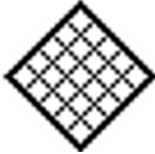
3.4. Düz Dokuma Yastıklarda En Sık Rastlanan Motifler



Çizim 6: Top/Bereket (ç.: Ş. Karaman)



Çizim 7: Bereket (ç.: Ş. Karaman)



Çizim 8: Deli benek/ilikli göcçe(ç.: Ş. Karaman)



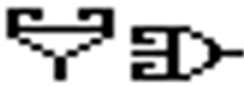
Çizim 9: Yarımcı (ç.: Ş. Karaman)



Çizim 10: Gelin ağlatan/karı boşatan (ç.:Ş. Karaman)



Çizim 11: Küpe/Saç bağı(ç.:Ş. Karaman)



Çizim 12: Koçboynuzu (ç.: Ş. Karaman)



Çizim 13: Koçboynuzu(ç.:Ş. Karaman)



Çizim 14: Koçboynuzu (ç.: Ş. Karaman)



Çizim 15: Bukağı (ç.:Ş. Karaman)



Çizim 16: Giydirme (ç.: Ş. Karaman)



Çizim 17: Kıvrım (ç.: Ş. Karaman)



Çizim 18: Kıvrım (ç.:Ş. Karaman)



Çizim 19: Kırkbudak(ç.:Ş. Karaman)



Çizim 20: Kırkbudak (ç.:Ş. Karaman)



Çizim 21: Kırkbudak (ç.:Ş. Karaman)



Çizim 22: Kirmen/pernik (ç.:Ş. Karaman)



Çizim 23: Kurtağzı (ç.:Ş. Karaman)



Çizim 24: Kıvrım(ç.:Ş. Karaman)



Çizim 25: Elieğri (ç.: Ş. Karaman)



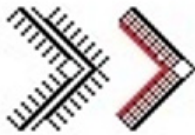
Çizim 26: Ger/gıvrımlı nakış(ç.: Ş. Karaman)



Çizim 27: Eli böğründe/keçi (ç.:Ş. Karaman)



Çizim 28: Verep pernik (ç.:Ş.Karaman)



Çizim 29: Yar yare küstü-yar yare sarıldı (ç.:Ş. Karaman)



Çizim 30: Ala boncuk/sıgır südüğü (ç.: Ş. Karaman)



Çizim 31: Kedi cırnağı(ç.: Ş. Karaman)



Çizim 32: Eli belinde(ç.:Ş. Karaman)



Çizim 33: Ayak (ç.: Ş. Karaman)



Çizim 34: Yaba (ç.:Ş. Karaman)



Çizim 35: Tazi kuyruğu/deli yılan/çengel (ç.:Ş. Karaman)

4. Sonuç

Sivas Anadolu'nun ortasında yer alması nedeniyle çok sayıda göç olayına maruz kalmıştır. Göçerek Sivas'a gelen insanlar beraberlerinde getirdikleri kültürlerini var olanın üstüne eklemişlerdir. Sivas'ta üstün örneklerle ulaşılmış el sanatları mevcuttur. Geniş il sınırının içinde bulunan her yörenin farklı katkısı olmuştur. Sivas'ın kültürel olarak zengin dokuma geleneğine Sivas halılarının yanı sıra kilimleri ve diğer dokumalarıyla, Altınyayla, Divriği, Gemerek, Gürün, Hafik, İmranlı, Kangal, Koyulhisar, Şarkışla, Ulaş, Yıldızeli ve Zara'nın etkisi önemlidir. Dokumanın kullanıldığı her alanda eserler verilmiştir.

Sivas'ta halıdan sonra en çok yapılan dokuma kilimdir. Cicim ve zili tekniği desen-siz düz kilim dokumalarını süslemek için kullanılmıştır. Cicim ve zili, yer yaygısında tahta denilen renklerle ayrılan bölümleri bezemek, çuval ve harallarda ön yüzü süslemek için kullanılmışlardır. Bir tahta motifsiz bir tahta ise üzeri değişik cicim tekniğinde motiflerle dolgulanmıştır. Dokumanın yüzeyinin tamamen cicim tekniğiyle yapıldığı uygulama örneklerine perdelerde rastlanmaktadır. Sumak ise çoğunlukla çuvalların ön yüzünü bezemede, yastıklarda ve bazen de diğer tekniklerin arasında kullanıldığı görülmektedir. Cicim, zili ve sumak yastıkların yüzeyi tamamen bu tekniklerle oluşturulduğu bilinmektedir. Yastıkların arka yüzlerinin kendi zemin renkleri ile devam eden düz ya da çizgili dokuma ile yapıldığı veya başka bir kumaş ile kaplandığı görülmektedir. Bugün yastıkların çoğunda arka yüz bulunmamakla birlikte kullanım sırasında kumaşların yamalı olduğunu gösteren örnekler bulunmaktadır. Geçmişte kullanılırken yastıkların içi çoğunlukla buğday veya arpa sapı, bir kısmı ise uzun kamış desteleri ile doldurulmuştur.

Türk kültüründe özel bir yeri olan çeyiz verme âdeti şekil değişerek de olsa devam etmektedir. Sivas'ta ailenin ekonomik durumuna göre dokuma olarak; üç kilim (taban kilimi ve döşek çulu), iki un çuvalı, iki bulgur çuvalı, dokuz on heybe (biri büyük ev heybesi, sekiz-dokuz adeti yol heybesi), bir hurç, tülüce (büyük, küçük ve kayınvalide minderi), dokuz-on adet kilim seccade (yol seccadesi), altı adet yastık (halı, kilim vs.) verilmektedir.

Yastıklara özgü kısa kenar motiflerinin olduğu başlangıç; çoğunda uzun kenar suyu, ince su ve zeminden oluşan kompozisyonlarla düzenlenmiştir. Yastıkların yüzü dört teknikte de tamamen nakış bezelidir. Zemin çoğunlukla aynı motifin tekrarı ile ustaca renk değişimleri ile sanki birçok motifle düzenlenmiş geometrik şemalar halinde görünmektedir. Kompozisyon oluştururken bir teknikle veya kilim, cicim, zili ve sumağın göze hoş gelen birlikte uyumlu kullanımı da söz konusudur.

Yastıklar çoğunlukla parlak renklerde yapılmışlardır. Dokumanın arkasına bakınca kullanımdan kaynaklı zamanla soldukları görülmektedir. Pastel renklerle dokunan az sayıda yastık mevcuttur. Yastıkların bazıları kullanımlarından kaynaklı yıpranmışlardır. Sökülen kimi dokumaların dağılmaması için yama yapılmıştır.

Sivas düz dokuma yastık örneklerinin benzerlerine Anadolu genelinde rastlamak şaşırtıcı değildir. Seydiler (Afyonkarahisar) ile Sivas düz dokuma yastık örnekleri motif ve kompozisyon düzeni olarak benzerlik göstermektedir. Seydiler yastık örneklerinde arka yüzlerinde de yer yer motif yapılmış olması gibi farklılıkları vardır. Bunun yanında Sivas yastık örnekleri kullanıma bağlı olarak renkleri solmuştur. Seydiler'in örnekleri ise daha canlı renklere sahiptir. Her iki yörede de atkıya "melik" denmektedir.

Sivas ve Yozgat'ın yakın yerleşim yerleri olmasının da etkisiyle dokumalar arasındaki benzerlik dikkat çekicidir. Sivas yöresi düz dokuma yastıkları desen ve renk kompozisyonu ile Yozgat çalma/cicim-zili yastıkları çok benzerlik göstermektedir. Motif isimlendirmelerinde farklılıklar bulunmaktadır.

Çorum yastık örneklerinde de Sivas yastıkları ile benzer motifler ile kompozisyon şemalarının oluştuğu görülmektedir. Motif isimlendirmelerinde farklılıklar bulunmaktadır. Çorum Eskişehir Köyü Cemevi yastıklarının arka yüzlerinin tek renkli düz dokumadan yapılması Sivas yastıklarının bazıları ile benzerlik göstermektedir. Her iki yöre yastıklarında renk benzerlikleri görülmektedir.

Mesafe olarak uzak olsa da Belenbaşı köyünde (İzmir-Buca) dokunan yastıkların kompozisyon şemaları Sivas düz dokuma yastıkları ile benzerlik göstermektedir. Her iki yörede de yüzey tamamen motiflerle bezelidir. Belenbaşı yastıklarının arka yüzlerine kilim ve cicim tekniği ile dokunan "yoz" denen dokumalar dikilmiştir. Sivas yöresi yastıklarının arka yüzlerine ise düz dokuma veya başka bir kumaş dikilmiştir.

Gelişen sanayi ve teknoloji ile insanların yaşam tarzları da değişmiştir. Zamanla kullanım alışkanlıklarının değişmesi ile dokuma insan hayatından uzaklaşmıştır. Kullanımın azalması ile dokuma yapanlarda azalmıştır. Yeni dokuma yapılmadığı gibi var olan dahi kullanılmak istenmemektedir. Nasıl saklanıp korunacağı dokuma sahipleri için bir sorun haline dönüşmektedir. Tüm bunlar dokumacılığın sonunu getiren etkenlerdir. Günümüz koşulların da dokuma yapan kişileri bulmak oldukça zordur. Kırsal alanın temel uğraşlarından olan dokumacılık için günümüzde şehir veya köy hayatının farkı kalmamıştır. Yaşanılan yer veya uğraşı fark etmeksizin benzer hayatlar sürdürülmektedir.

Geçmişte iç mekânın olmazsa olmazlarından olan yastıklar günümüzde dekoratif olarak koltuklarda kırlent olarak kullanılmaktan öteye gidememektedir. Dokumaların mobilyacılık alanında kullanımının artırılması geleneksel dokuma kültürümüzün yaşatılmasına katkı sağlayacaktır. Diğer taraftan ise dokumacılığın yeniden üretiminin artması ile bu işin asıl üreticileri olan kadınlar için ekonomik kaynak yaratılmış olur.

Sivas'ta geçmişte nerdeyse her evde halı, kilim, cicim, zili veya sumak tekniklerinden biriyle veya birkaçıyla yapılmış dokuma yastık bulunurdu. Günümüzde müzede olan örnekler dışında sadece atalarından kalmış örnekleri saklayan çok az kişi sayesinde yastıklara rastlanmaktadır. Maalesef değişen hayat tarzı ile birlikte bunlar da ömürlerini tamamlamışlardır. Zengin bir teknik ve renk çeşitliliği ile oluşturulmuş bu dokumaların gerek müzelerde gerekse dekoratif olarak duvarları süsleyerek görünür duruma getirilmesi amaçlanmalıdır. Dokumaların yenilerinin yapılması için çaba sarf edilmelidir. Toplumun geleceği için kültürel zenginliğin yeni yetişen gençlere aktarılması sağlanmalıdır.

KAYNAKÇA

- Acar, B. (1974). Dokuma Yaygılar (Kilim, Cicim, Sili, Sumak,Çarpana). *THY Magazin*, s. 55-58.
- Acar, B. B. (1982). *Kilim-Cicim, Zili-Sumak. Türk Düz Dokuma Yaygıları*. İstanbul: Eren Yayınları.
- Atlıhan, Ş. (2011). Antalya - Döşemealtı'nda Kirkitli Dokumalar. *Arış VI*, s.4-19
- Deniz, B. (1990). Yöre Özellikleriyle Yozgat Kilimleri. *Sanat Tarihi Dergisi*. s.45-89.
- Deniz, B. (2000). *Türk Dünyasında Halı ve Düz Dokuma Yaygılar*. Ankara: Atatürk Yüksek Kurumu. Atatürk Kültür Merkezi Başkanlığı.
- Durul, Y. (1987). *Türk Kilim Motifleri*. Türk Kültürünü Araştırma Enstitüsü Yayınları.
- İnalcık, H. (2008). *Türkiye Tekstil Tarihi Üzerine Araştırmalar*. İstanbul: Türkiye İş Bankası Kültür Yayınları.
- Karaman, Ş. (2023). *Sivas Kilimleri. Türk Kilimleri, Kilim, Cicim, Zili, Palas Cilt III*. Ankara: Atatürk Kültür Merkezi Başkanlığı.
- Karatay, S.K. (2023). Aksaray Yöresi Cicim/Çalma Dokuma Örnekleri. Türk Kilimleri, Kilim, Cicim, Zili, Palas Cilt III. Ankara: Atatürk Kültür Merkezi Başkanlığı.
- Kayıpmaz, F., & Kayıpmaz, N. (1991). Sivas Kilim Seccadeleri. *Türk Etnografya Dergisi*, 97-119.
- Küçükkurt, Ü. (2024). Korkut Ata Türkiyat Araştırmaları Dergisi Uluslararası Dil, Edebiyat, Kültür, Tarih, Sanat ve Eğitim Araştırmaları Dergisi.1520-1529
- Ögel, B. (1978). *Türk Kültür Tarihine Giriş III (Türklerde Ev Kültürü)*. Kültür Bakanlığı Yayınları.
- Ölmez F.N.,Etikan S.(2013). Fethiye Alara Düz Dokumaları. *Art-E Süleyman Demirel Üniversitesi Güzel Sanatlar Fakültesi Hakemli Dergisi*,Cilt:6, Sayı: 11 ISSN 1308- 2698
- Özbel, K. (-). *El Sanatları IX Anadolu Kilimleri*. C.H.P. Halkevleri Bürosu.
- Özbel, K. (-). *El Sanatları VII Cicim ve Sili*. C.H.P. Halkevleri Bürosu.
- Özçelik, S. (2014). İstanbul Kilim ve Düz Dokuma Yaygılar Müzesi. *Vakıflar Dergisi*, 133-138.
- Özen, K. (2008). *Sivas El Sanatları*. Sivas: Kitabevi.
- Özkoca, B.,Şanlı, S.H.(2017).Eskiyapar Köyü Cemevi (Çorum-Alaca) Düz Dokuma Örneklerinden Yastıklar.*Akademik Sosyal Araştırmalar Dergisi*, Yıl: 5, Sayı: 58, s. 491-508
- Soysaldı, A. (2009). *Düz Dokuma Teknikleri ve Teknik Desen Çizimleri (Kilim, Cicim, Zili-Sili, Sumak vb.)*. Ankara: Atatürk Kültür Merkezi Yayını.
- Soysaldı, A. (2023). *Türk Kilimleri, Kilim, Cicim, Zili, Palas*. Türk Kültüründe Kilimin Yeri. Cilt I. Ankara: Atatürk Kültür Merkezi Başkanlığı.
- Soysaldı, A. (2023). *Yozgat'ta Çalma (Cicim ve Zili) Teknikli Dokumalar, Kilim, Cicim, Zili, Palas*. Türk Kültüründe Kilimin Yeri. Cilt I. Ankara: Atatürk Kültür Merkezi Başkanlığı.
- Tural, S. (1999). *İlmek ve Yansıyan Şiir: Halı-Kilim*. Ankara: Bilig Yayınları.
- Yılmaz, N.Koyuncu A.(2013)Belenbaşı Köyü (İzmir-Buca) Düz Dokuma Örneklerinden Yastıklar.*Arış IX*
- K.K. Ayşe Alagöz, 1935 doğumlu, Tokuş Köyü-Merkez-Sivas
- K.K. İkramiye Yılmaz, 1947 doğumlu, Erenler Köyü/Yıldızeli-Sivas
- K.K. Hüsne Kuruçay, 1960 doğumlu, Sultan Köyü/Şarkışla-Sivas

